

## **8** Электрооборудование

**82А** СИСТЕМА ЭЛЕКТРОННОЙ ПРОТИВОУГОННОЙ БЛОКИРОВКИ ЗАПУСКА ДВИГАТЕЛЯ

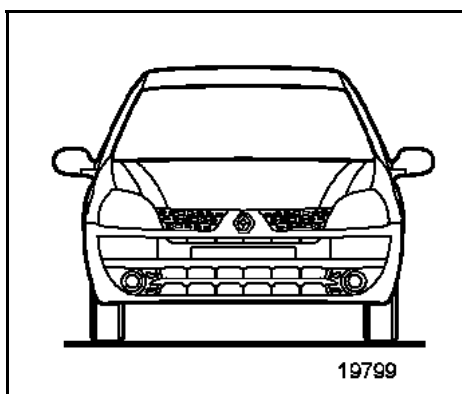
**87А** ВСПОМОГАТЕЛЬНОЕ ЭЛЕКТРООБОРУДОВАНИЕ

**88С** ПОДУШКИ БЕЗОПАСНОСТИ И ПРЕДНАТЯЖИТЕЛИ РЕМНЕЙ БЕЗОПАСНОСТИ

Автомобиль	Производство (1)	Технические характеристики	Рынок поставки	Торговое наименование
Вариант Турция – Clio, седан	Турция (R)	Без мультимплексной сети	Мировой	"Renault Symbol" (Россия) "Renault Clio" для остальных стран
Вариант PECO – Clio, седан	Турция (R)	Без мультимплексной сети	<ul style="list-style-type: none"> <li>● Центральная Европа: Венгрия, Словения, Словакия, Чехия, Польша</li> <li>● Греция</li> <li>● Заморские департаменты и территории</li> </ul>	"Renault Thalia" (страны Центральной Европы и Греция) "Renault Symbol" (заморские департаменты и территории)
Вариант Персидский залив – Clio, седан	Турция (R)	Без мультимплексной сети	Саудовская Аравия, Бахрейн, Дубай, Арабские Эмираты, Кувейт, Оман, Катар	"Renault Clio"
Вариант Мексика – Clio, 5-дверный хэтчбек	Мексика	Без мультимплексной сети	Мексика	"Renault Clio"
Вариант Колумбия - Венесуэла – Clio, 5-дверный хэтчбек – Clio, седан	Колумбия (M)	Без мультимплексной сети	Колумбия Венесуэла	"Renault Symbol"
Вариант Mercosur – Clio, 5-дверный хэтчбек – Clio, седан	Аргентина (L) Бразилия (J)	Без мультимплексной сети	Аргентина Бразилия	"Renault Clio"

(1) Производство: страна-производитель.

Буква в скобках обозначает код завода и является первым символом в заводском номере автомобиля, указанным на идентификационной табличке.



# Электрооборудование

## Содержание

Стр.

### **82А СИСТЕМА ЭЛЕКТРОННОЙ ПРОТИВОУГОННОЙ БЛОКИРОВКИ ЗАПУСКА ДВИГАТЕЛЯ**

Вводная часть	82А-1
Интерпретация неисправностей	82А-8
Контроль соответствия	82А-11
Интерпретация состояний	82А-14
Жалобы владельца	82А-19
Алгоритм поиска неисправностей	82А-20

### **87А ВСПОМОГАТЕЛЬНОЕ ЭЛЕКТРООБОРУДОВАНИЕ**

Вводная часть	87А-1
Интерпретация неисправностей	87А-5
Контроль соответствия	87А-12
Интерпретация состояний	87А-16
Жалобы владельца	87А-31
Алгоритм поиска неисправностей	87А-32

### **88С ПОДУШКИ БЕЗОПАСНОСТИ И ПРЕДНАТЯЖИТЕЛИ РЕМНЕЙ БЕЗОПАСНОСТИ**

#### **Фронтальная подушка безопасности**

Вводная часть	88С-2
Интерпретация неисправностей	88С-4
Контроль соответствия	88С-25
Дополнительная информация	88С-26
Алгоритм поиска неисправностей	88С-27

#### **Боковая подушка безопасности**

Вводная часть	88С-28
Интерпретация неисправностей	88С-29
Контроль соответствия	88С-67
Дополнительная информация	88С-68
Алгоритм поиска неисправностей	88С-69

---

В данном документе описана типовая процедура диагностики, применяемая для всех ЭБУ при проверке работы системы блокировки запуска двигателя автомобилей CLIO EXPORT, оснащенных двигателями всех моделей.

Для проведения диагностики данной системы необходимо иметь:

- руководство по ремонту соответствующего автомобиля,
- электросхему системы электронной противоугонной блокировки запуска двигателя для данного автомобиля,
- приборы и оборудование, указанные в параграфе "Приборы и оборудование, используемые для проведения работ".

#### **ОБЩАЯ СХЕМА ПРОВЕДЕНИЯ ДИАГНОСТИКИ:**

- Применение одного из диагностических приборов для идентификации системы данного автомобиля (считывание типа ЭБУ, номера программы, номера версии программного обеспечения, Vdiag, и т. д.)
- Подбор документации "Диагностика", соответствующей идентифицированной системе.
- Учет информации, приведенной в главе "Вводная часть".

- Считывание неисправностей из памяти ЭБУ и использование информации, приведенной в разделе "Интерпретация неисправностей" документации.

**Напоминание:** Каждая неисправность интерпретируется в зависимости от типа ее запоминания (присутствующая неисправность, запомненная неисправность, присутствующая или запомненная неисправность). Проверки, которые необходимо произвести при обработке конкретной неисправности, выполняются на автомобиле только в том случае, если обнаруженная диагностическим прибором неисправность интерпретирована в документе по своему типу запоминания. Тип запоминания устанавливается при приведении в действие диагностического прибора после выключения зажигания и повторного включения зажигания.

Если неисправность интерпретирована как "запомненная", то условия диагностики указаны в графе "Указания". Если эти условия не соблюдаются, необходимо руководствоваться методикой диагностики для проверки цепи вызывающего сомнение элемента, поскольку неисправность на данный момент отсутствует. Точно так же следует действовать в том случае, когда неисправность определяется диагностическим прибором как "запомненная" в то время, как в документации она интерпретируется только как "присутствующая".

- Проведение контроля соответствия (выявление возможных нарушений в работе, не обнаруженных ранее системой самодиагностики) и применение соответствующих методик диагностики в зависимости от результатов.
- Подтверждение устранения неисправности (отсутствие жалоб владельца).
- Применение диагностики в случаях, вызванных жалобами клиентов, если неисправность сохраняется.

#### **ПРИБОРЫ И ОБОРУДОВАНИЕ, ИСПОЛЬЗУЕМЫЕ ДЛЯ ВЫПОЛНЕНИЯ РАБОТ:**

- диагностический прибор (кроме XR25),
- контактная плата.
- мультиметр.

## ПРИНЦИП ДЕЙСТВИЯ

При активизации системы электронной блокировки запуска двигателя красная сигнальная лампа системы мигает (медленно, одна вспышка в секунду).

После включения зажигания код ключа передается в ЦЭКБС.

Если код распознается ЦЭКБС, то последний и ЭБУ системы впрыска передают кодированные сигналы по мультиплексной сети и сигнальная лампа системы электронной блокировки запуска двигателя гаснет.

Если сигналы, посланные ЦЭКБС и ЭБУ системы впрыска взаимно согласуются, ЦЭКБС разрешает запуск двигателя и система впрыска разблокируется.

## ОСОБЫЕ СЛУЧАИ:

ЭБУ системы впрыска не содержит в памяти никакого справочного кода: в память заносится посылаемый ему код.

Если код в ЦЭКБС и код ключа не совпадают, система остается заблокированной. Красная сигнальная лампа мигает (быстро). Запуск двигателя автомобиля не разрешается.

**ВНИМАНИЕ!** при недостаточной заряженности аккумуляторной батареи падение напряжения при работе стартера может снова активизировать систему блокировки запуска двигателя. Если напряжение аккумуляторной батареи слишком низкое, запуск двигателя невозможен даже путем толкания автомобиля сзади.

## Опознавание ключей в нормальном режиме

	<b>СИГНАЛЬНАЯ ЛАМПА СИСТЕМЫ ЭЛЕКТРОННОЙ ПРОТИВОУГОННОЙ БЛОКИРОВКИ ЗАПУСКА ДВИГАТЕЛЯ</b>
автомобиль под охраной (при отсутствии напряжения "+" после замка зажигания)	сигнальная лампа мигает с частотой <b>1 Гц</b>
ключ опознан, система впрыска разблокирована	сигнальная лампа горит постоянным светом в течение <b>3 секунд</b> , затем гаснет
автомобиль под охраной (при отсутствии напряжения "+" после замка зажигания) ключ опознан, система впрыска разблокирована	сигнальная лампа мигает с частотой <b>1 Гц</b> сигнальная лампа продолжает гореть по истечении <b>3 секунд</b>
ключ опознан, система впрыска разблокирована	сигнальная лампа горит постоянным светом в течение <b>3 секунд</b> затем гаснет сигнальная лампа мигает с частотой <b>4 Гц</b>
ключ неопознан	
ключ опознан, система впрыска остается заблокированной или не запрограммирована	сигнальная лампа продолжает гореть по истечении <b>3 секунд</b>
ключ неопознан	сигнальная лампа мигает с частотой <b>4 Гц</b>

## ЗАМЕНА И КОНФИГУРИРОВАНИЕ

Новые ЦЭКБС поставляются незакодированными. Поэтому после установки на автомобиль для обеспечения работоспособности в них следует ввести код.

Для выполнения этой процедуры необходимо, чтобы в некоторые узлы автомобиля уже был введен соответствующий код автомобиля.

См. таблицу применяемости.

**ВНИМАНИЕ!** Если в узел введен какой-либо код, то этот узел становится зарегистрированным для данного автомобиля и удалить этот код или ввести другой код невозможно. **Введенный код не может быть удален.**

## ПРИМЕНЯЕМОСТЬ

ПОСЛЕПРО- ДАЖНОЕ ОБСЛУЖИВА- НИЕ ИЛИ РЕМОНТ	СОСТОЯНИЕ ЭЛЕМЕНТОВ			ПОТРЕБ- НОСТЬ В РЕМОНТНОМ КОДЕ
	ЦЭКБС	Ключ	ЭБУ системы впрыска	
Программиро- вание ЦЭКБС	Новый	Код введен	Код введен	ДА
Регистрация или отмена регистрации ключа	Код введен	Новая*	-	ДА
Программиро- вание ЭБУ системы впрыска	Код введен	Код введен	Новый	НЕТ

\* Ключ, регистрируемый для автомобиля, должен быть ранее не использовавшимся или уже зарегистрированным для этого автомобиля.

**ПРИМЕЧАНИЕ:** в ключ может быть введен код автомобиля, но при этом он может быть не активизированным (не зарегистрированным).

**НАПОМИНАНИЕ:** работоспособными будут только ключи, прошедшие процедуру регистрации.

Новый ЦЭКБС поставляется без введенного кода. Поэтому после установки на автомобиль для ввода в эксплуатацию в блок следует ввести код.

Для выполнения данной операции необходимо располагать хотя бы одним из прежних ключей автомобиля и послепродажным кодом. Кроме того, в ЭБУ системы впрыска должен быть введен соответствующий код (см. таблицу применяемости).

**ВНИМАНИЕ!** Если в ЦЭКБС введен какой-либо код, то блок становится зарегистрированным для данного автомобиля. Невозможно удалить этот код из памяти ЦЭКБС или ввести в нее другой.

**ВАЖНОЕ ЗАМЕЧАНИЕ:** работоспособными будут только ключи, прошедшие эту процедуру, при условии:  
– в них введен код данного автомобиля;  
– они новые (код не введен).

**ПРИМЕЧАНИЕ:** при замене только ЦЭКБС никаких операций с ЭБУ системы впрыска выполнять не требуется, в его памяти сохраняется старый код системы электронной противоугонной блокировки запуска двигателя.

## ПРОЦЕДУРА ВВОДА КОДА В ЦЭКБС

С помощью диагностического прибора:  
Войдите в режим диалога с системой "Электронная блокировка запуска двигателя". В меню "Команды", "Специальные команды", подтвердите строку "SC027: программирование ЦЭКБС".

Прибор выводит на дисплей сообщение "Извлеките ключ из замка зажигания".

На дисплее высвечивается "Введите послепродажный код". При выключенном зажигании введите секретный послепродажный код (12 символов в шестнадцатеричном формате) и подтвердите его.

Если формат кода верен, прибор выдает сообщение "Вставьте уже зарегистрированный для автомобиля ключ" и начнется процедура программирования.

Прибор выдает сообщение "Программирование ЦЭКБС выполнено, начните процедуру программирования ключей", ЦЭКБС закодирован. Теперь следует войти в режим программирования ключа и зарегистрировать остальные ключи (не более четырех). Для вывода этого сообщения может потребоваться несколько секунд.

**ВНИМАНИЕ!** Продолжительность выполнения каждой операции не должна превышать **5 минут**, в противном случае процедура программирования отменяется.

## ОСОБЫЕ СЛУЧАИ

Если на экране высвечивается:

"Послепродажный код не соответствует коду предъявленного ключа. Проверьте, что Вы ввели правильный код и предъявили ключ от данного автомобиля" код не соответствует ключу автомобиля или ключ не от данного автомобиля.

"Память ЦЭКБС содержит информацию, запустите процедуру программирования ключей": ЦЭКБС уже запрограммирован для данного автомобиля.

"Проверьте послепродажный код", введенный код неверен, проверьте его и повторите попытку.

"Ошибка программирования ЦЭКБС, ключ нельзя использовать для данного автомобиля" : код ключа не соответствует введенному коду (ключ от автомобиля другого модельного ряда).

"Предъявлен ранее не использовавшийся ключ. Предъявите ключ, который ранее использовался на данном автомобиле": ключ ранее не использовался, предъявите уже закодированный для данного автомобиля ключ.

## ПРОЦЕДУРА ПРИСВОЕНИЯ КЛЮЧЕЙ

**ВАЖНОЕ ЗАМЕЧАНИЕ:** Если в данный момент нет наличия всех ключей, то впоследствии необходимо повторить процедуру регистрации со всем комплектом ключей.

Войдите в режим диалога с системой **"Электронная блокировка запуска двигателя"**.

В меню **"Команды"**, **"Специальные команды"** подтвердите строку **"SC028: регистрация карт-ключей"**.

Прибор выводит на дисплей сообщение **"Извлеките ключ из замка зажигания"**.

На дисплее высвечивается **"Введите послепродажный код"**.

При выключенном зажигании введите секретный послепродажный код (12 символов в шестнадцатеричном формате) и подтвердите его.

Прибор выдает сообщение **"Внимание! Не предъявленные ключи не будут действовать. Для повторной регистрации вновь запустите процедуру"**: программирование выполняется.

Прибор выдает сообщение **"Вставьте ключ в замок зажигания, включите зажигание и затем подтвердите"**: включите зажигание ключом от данного автомобиля или незапрограммированным ключом.

На экране высвечивается **"1 ключ зарегистрирован"**, затем подтвердите, затем **"выньте ключ из замка зажигания"**.

Прибор запрашивает **"Хотите ли Вы зарегистрировать другой ключ?"**.

Чтобы зарегистрировать дополнительные ключи, включите зажигание на несколько секунд с помощью других подлежащих регистрации ключей (не более четырех), затем подтвердите.

На экране высвечивается **"2, 3 или 4 ключа зарегистрированы"** затем **"Выньте ключ из замка зажигания"**.

**ВНИМАНИЕ!** Это должны быть прежние ключи данного автомобиля или новые незакодированные ключи.

Прибор выдает сообщение **"Запись данных в память"**, ЦЭКБС закодирован и ключи зарегистрированы. Данное сообщение может появиться через несколько секунд. После этого сообщения можно выйти из процедуры повторной регистрации.

**ВНИМАНИЕ!** Продолжительность выполнения каждой операции не должна превышать **5 минут**, в противном случае процедура программирования отменяется. При этом на дисплее прибора высвечивается сообщение **"процедура прервана"**. **Внимание! К автомобилю будут подходить только те ключи, которые были зарегистрированы до начала процедуры. Ключи, участвовавшие в прерванной процедуре регистрации, считаются бывшими в употреблении и могут быть зарегистрированы только для этого автомобиля"**. Это сообщение также появляется в случае потери связи с ЦЭКБС или отключения аккумуляторной батареи.

## ОСОБЫЕ СЛУЧАИ

Если на экране высвечивается:

**"В памяти ЦЭКБС отсутствует информация. Запустите процедуру программирования ЦЭКБС"**: В памяти ЦЭКБС отсутствует информация. Невозможно зарегистрировать ключи при незакодированном ЦЭКБС.

**"Проверьте послепродажный код"**, введенный код неверен, проверьте его и повторите попытку.

Если ключ не соответствует ЦЭКБС автомобиля, прибор выдает сообщение **"Процедура прервана. Внимание! Назначенными для данного автомобиля ключами являются те, которые были зарегистрированы до начала процедуры. Ключи, предъявленные до остановки процедуры, считаются бывшими в употреблении и могут быть зарегистрированы только для этого автомобиля"**.



## ПРОГРАММИРОВАНИЕ ЭБУ СИСТЕМЫ ВПРЫСКА

ЭБУ системы впрыска поставляется незакодированным. Для разрешения запуска автомобиля при установке в память блока необходимо ввести код системы электронной блокировки запуска двигателя.

Для этого достаточно на несколько секунд включить зажигание, не запуская двигатель. Выключите зажигание, функция электронной блокировки запуска двигателя активизируется через несколько секунд (красная сигнальная лампа начинает мигать).

### **ВНИМАНИЕ:**

При применении данной системы электронной противоугонной блокировки запуска двигателя автомобиль сохраняет код блокировки в течение всего срока эксплуатации. Кроме того, в этой системе отсутствует код разблокировки. В связи с этим запрещается проводить какие-либо с ЭБУ системы впрыска, временно взятыми со склада. Введенный код не может быть удален.

<p><b>DF006 ПРИСУТСТВУЮЩАЯ ИЛИ ЗАПОМНЕННАЯ НЕИСПРАВНОСТЬ</b></p>	<p><u>ПОДТВЕРЖДЕНИЕ СРАБАТЫВАНИЯ ЭЛЕКТРОМАГНИТНОГО КОДИРОВАННОГО КЛАПАНА ДИЗЕЛЬНОГО ДВИГАТЕЛЯ</u> DEF : отсутствует</p>
--	---

<p><b>УКАЗАНИЯ</b></p>	<p>Неисправность определяется как присутствующая после установки ключа в выключателе приборов и стартера в положение "M" (при наличии "+" после выключателя приборов и стартера).</p>
------------------------	---

Выполните проверку соединений кодированного электромагнитного клапана (например, сдвинутая назад клемма в разъеме). При необходимости устраните неисправность.  
Выполните проверку соединений ЦЭКБС. При необходимости устраните неисправность.

Проверьте целостность проводов и отсутствие замыкания на "массу" между **контактом 36 40-контактного разъема EN1 ЦЭКБС и контактом информации от кодированной линии кодированного электромагнитного клапана.**

Убедитесь в наличии напряжения **+ 12 В** на **указанном контакте кодированного электромагнитного клапана после установки ключа в выключателе приборов и стартера в положение "M" (см. схему электрооборудования автомобиля).**

Убедитесь в наличии **"массы"** на **указанном контакте кодированного электромагнитного клапана (см. электросхему автомобиля).**

Если неисправность сохраняется, замените кодированный электромагнитный клапан.

**DF055  
ПРИСУТСТВУЮЩАЯ  
ИЛИ  
ЗАПОМНЕННАЯ  
НЕИСПРАВНОСТЬ**

ЦЕПЬ КОДИРОВАННОЙ ЛИНИИ

**УКАЗАНИЯ**

**Условия проведения диагностики для запомненной неисправности:**  
– неисправность определяется как присутствующая после выключения зажигания (при наличии "+" после замка зажигания).

Проверьте надежность подключения и состояние разъема щитка приборов.  
При необходимости устраните неисправность.

Проверьте надежность подключения и состояние **40-контактного разъема P201 ЦЭКБС**.  
При необходимости устраните неисправность.

Проверьте отсутствие **обрывов и замыкания** в цепи:

**40-контактный разъем EN1 ЦЭКБС контакт В36** —————> ЭБУ системы впрыска  
(см. схему электрооборудования автомобиля с соответствующим двигателем)

При необходимости устраните неисправность.

**ПОСЛЕ  
УСТРАНЕНИЯ  
НЕИСПРАВНОСТИ**

Обработайте другие возможные неисправности.  
Удалите информацию о неисправностях из памяти.

<p><b>DF069 ПРИСУТСТВУЮЩАЯ ИЛИ ЗАПОМНЕННАЯ НЕИСПРАВНОСТЬ</b></p>	<p><u>ЦЕПЬ ДЕКОДЕР ---&gt; ПРИЕМНОЕ КОЛЬЦО</u> СС.0 : короткое замыкание на "массу" СС.1 : короткое замыкание на +12 В</p>
--	--

<p><b>УКАЗАНИЯ</b></p>	<p><b>Условия проведения диагностики для запомненной неисправности:</b> – неисправность определяется как присутствующая после выключения зажигания (при наличии "+" после замка зажигания).</p>
------------------------	---

<p><b>СС.0</b></p>	<p>Проверьте надежность подключения и состояние разъема приемного кольца. При необходимости устраните неисправность.</p> <p>Проверьте надежность подключения и состояние <b>40-контактного</b> разъема ЕН1 ЦЭКБС. При необходимости устраните неисправность.</p> <p>Разъедините разъем приемного кольца и проверьте наличие напряжения питания <b>+ 12 В</b> на <b>контакте 3</b> приемного кольца. При необходимости устраните неисправность.</p> <p>Проверьте отсутствие <b>обрывов и замыкания</b> в цепи: блок предохранителей <b>F3 (на 20 А)</b> —&gt; <b>контакт 3</b> приемного кольца При необходимости устраните неисправность.</p>
--------------------	---

<p><b>СС.1</b></p>	<p>Проверьте надежность подключения приемного кольца. При необходимости устраните неисправность.</p> <p>Выполните проверку соединений ЦЭКБС. При необходимости устраните неисправность.</p> <p>Проверьте <b>целостность</b> цепи: <b>"масса"</b> —&gt; <b>контакт 2</b> приемного кольца <b>40-контактный</b> разъем ЕН1 ЦЭКБС <b>контакт А16</b> —&gt; <b>контакт 4</b> приемного кольца При необходимости устраните неисправность.</p>
--------------------	--

<p><b>ПОСЛЕ УСТРАНЕНИЯ НЕИСПРАВНОСТИ</b></p>	<p>Выполните указания для подтверждения устранения неисправности. Обработайте другие возможные неисправности. Удалите информацию о неисправностях из памяти.</p>
--	--

**УКАЗАНИЯ**

Контроль соответствия проводится только после полной проверки с помощью диагностического прибора. Данные, приведенные в разделе "Контроль соответствия", являются справочными.  
Условия выполнения: **двигатель остановлен, зажигание включено.**

Позиция	Функция	Параметр или состояние Проверка или действие	Индикация и примечания	Диагностика
1	Электропитание	<b>PR002:</b> Напряжение аккумуляторной батареи	<b>12 В &lt; X &lt; 12,5 В</b>	<b>При отклонении от нормы:</b> выполните диагностику цепи зарядки.
		<b>ET154:</b> Наличие + 12 В после замка зажигания	<b>ДА</b>	<b>При отклонении от нормы:</b> см. методику диагностики состояния <b>ET154.</b>
2	Система электронной противоугонной блокировки запуска двигателя	<b>PR065:</b> Количество назначенных ключей транспондера	<b>2 ключа</b> при выпуске с завода программирование до <b>4 ключей</b> в ходе послепродажного обслуживания	<b>Отсутствуют</b>
		<b>ET103:</b> Код ключа получен	Состояние <b>ДА</b> при включении зажигания	<b>При отклонении от нормы:</b> см. методику диагностики состояния <b>ET103.</b>
		<b>ET104:</b> Код ключа подтвержден	Состояние <b>ДА</b> при включении зажигания	<b>При отклонении от нормы:</b> см. методику диагностики состояния <b>ET104.</b>
		<b>ET153:</b> Система электронной противоугонной блокировки запуска двигателя активирована	<b>НЕТ</b>	<b>При отклонении от нормы:</b> см. методику диагностики состояния <b>ET153.</b>
		<b>ET167:</b> Сигнальная лампа системы электронной противоугонной блокировки запуска двигателя	<b>ВЫКЛЮЧЕН</b>	<b>При отклонении от нормы:</b> Выполните <b>диагностику</b> неисправности цепи сигнальной лампы системы электронной противоугонной блокировки запуска двигателя <b>DF105.</b>

**УКАЗАНИЯ**

Контроль соответствия проводится только после полной проверки с помощью диагностического прибора. Данные, приведенные в разделе "Контроль соответствия", являются справочными.

Условия выполнения: **двигатель остановлен, зажигание включено.**

Позиция	Функция	Параметр или состояние Проверка или действие	Индикация и примечания	Диагностика
3	Программирование	ET178: В памяти ЦЭКБС отсутствует информация	НЕТ	Если память ЦЭКБС не содержит никакой информации состояние <b>ДА</b> ; см. процедуру программирования.

## ТЕСТ СОСТОЯНИЙ

Путем проверки точных состояний можно определить неисправность автомобиля на основании полученных данных.

**ET154: Наличие + 12 В после замка зажигания**

**ET103: Код ключа получен**

**ET104: Код ключа подтвержден**

**ET153: Система электронной противоугонной блокировки запуска двигателя активирована**

Если ET154 состояние активированное

ET103 состояние ДА

ET104 состояние ДА

ET153 состояние НЕТ

- Проверьте систему впрыска с помощью прибора и убедитесь в том, что ЭБУ системы впрыска не заблокирован
- Проверьте отсутствие нарушения в работе мультимплексной сети

Если ET154 состояние активированное

ET103 состояние ДА

ET104 состояние НЕТ

ET153 состояние НЕТ

- Кодированный ключ не принадлежит данному автомобилю
- Если ключ от данного автомобиля, выполните процедуру переназначения ключей
- Если ключ по-прежнему не работает, замените ключ

Если ET154 состояние активированное

ET103 состояние НЕТ

ET104 состояние НЕТ

ET153 состояние НЕТ

- Ключ неисправен или не соответствует модельному ряду автомобиля

**ET154**

НАЛИЧИЕ + 12 В ПОСЛЕ ЗАМКА ЗАЖИГАНИЯ

**УКАЗАНИЯ**

Отсутствуют

**ET154 НЕ АКТИВНО при включенном зажигании**

Проверьте предохранитель **F27 (на 20 А)** блока предохранителей в салоне.  
При включенном зажигании с помощью мультиметра проверьте наличие **+ 12 В** на держателе предохранителя.  
При необходимости устраните неисправность.

При включенном зажигании проверьте с помощью мультиметра наличие **+ 12 В** на **контакте А3** разъема Р1 ЦЭКБС.  
Если напряжение присутствует, замените ЦЭКБС.

Если напряжение отсутствует, проверьте **целостность проводов и отсутствие замыкания на "массу"** между **контактом А3** разъема Р1 ЦЭКБС и **предохранителем F27 (на 20 А)** в блоке **предохранителей салона**.  
При необходимости устраните неисправность.

**ET154 АКТИВНО при выключенном зажигании**

При выключенном зажигании с помощью мультиметра проверьте отсутствие **+ 12 В** на держателе предохранителя салона **F27**.  
При необходимости устраните неисправность.

При отсутствии напряжения замените ЦЭКБС.

**ПОСЛЕ  
УСТРАНЕНИЯ  
НЕИСПРАВНОСТИ**

Повторите диагностику системы.  
Обработайте другие возможные неисправности.  
Удалите из памяти запомненные неисправности.



ET103

КОД КЛЮЧА ПОДТВЕРЖДЕН

**УКАЗАНИЯ**

Убедитесь в отсутствии присутствующих или запомненных неисправностей. Состояние определяется как "ДА" при включении зажигания (при наличии "+" после замка зажигания) с использованием действующего ключа. Если состояние определяется как "НЕТ", то прежде, чем выполнять какие-либо операции, попытайтесь включить зажигание другим ключом из комплекта автомобиля.

**ET103 НЕТ: зажигание включено и ключ от данного автомобиля**

Проверьте, что состояние **ET154** "наличие + 12 В после замка зажигания" действительно активизировано при включении зажигания.

Снимите все металлические предметы с ПДУ и повторите попытку.

Включите зажигание, используя ключ от другого автомобиля, поменяв при этом вставки. Если состояние "КОД КЛЮЧА ПОЛУЧЕН" определяется как "ДА", замените ключ автомобиля. Если состояние "КОД КЛЮЧА ПОЛУЧЕН" определяется, как "НЕТ", проверьте соединения между приемным кольцом и ЦЭКБС.

Замените приемное кольцо.

**ПОСЛЕ  
УСТРАНЕНИЯ  
НЕИСПРАВНОСТИ**

Повторите диагностику системы.  
Обработайте другие возможные неисправности.  
Удалите из памяти запомненные неисправности.

ET104

КОД КЛЮЧА ПОДТВЕРЖДЕН

**УКАЗАНИЯ**

Состояние определяется как "ДА" при включении зажигания (при наличии "+" после замка зажигания) с использованием ключа автомобиля.  
Если состояние определяется как "НЕТ", то прежде, чем выполнять какие-либо операции, попытайтесь включить зажигание другим ключом из комплекта автомобиля.

**ET104: "НЕТ" несмотря на включение зажигания и наличие в замке зажигания ключа от данного автомобиля и получения кода**

Проверьте, что состояние **ET154** "наличие + 12 В после замка зажигания" отображается как активно при включении зажигания.

Выполните переназначение ключей с использованием послепродажного кода.  
Если неисправность сохраняется, замените неисправный ключ автомобиля.

**ПОСЛЕ  
УСТРАНЕНИЯ  
НЕИСПРАВНОСТИ**

Повторите диагностику системы.  
Обработайте другие возможные неисправности.  
Удалите из памяти запомненные неисправности.

**ET153**

СИСТЕМА ЭЛЕКТРОННОЙ ПРОТИВОУГОННОЙ БЛОКИРОВКИ  
ЗАПУСКА ДВИГАТЕЛЯ АКТИВИРОВАНА

**УКАЗАНИЯ**

Состояние "Система электронной противоугонной блокировки запуска двигателя активирована" должно измениться на "**не активировано**" при включении "+" после замка зажигания.

Состояние "Система электронной противоугонной блокировки запуска двигателя" должно измениться на "**активировано**", если ключ извлечен из замка зажигания.

**ET153 АКТИВИРОВАНО несмотря на наличие ключа в замке зажигания и наличие "+" после замка зажигания**

Убедитесь в отсутствии ошибки прежде, чем приступить к обработке этого состояния.

Убедитесь, что состояние **ET154 "+ 12 В после замка зажигания"** отображается как **АКТИВНО** при включении зажигания.

Обработайте состояние **ET154** если оно отображается как "**НЕАКТИВНО**" при включенном зажигании.

Проверьте состояние **ET103 "Код ключа получен"** и состояние **ET104 "Код ключа подтвержден"** при включении зажигания.

Если состояния **ET103** и **ET104** определяются как "**ДА**", выполните диагностику ЭБУ системы впрыска.

Если состояние **ET103** определяется как "**НЕТ**", обработайте в первую очередь это состояние.

Если состояние **ET103** определяется как "**ДА**", а состояние **ET104** определяется как "**НЕТ**", обработайте в первую очередь состояние **ET104**.

**ПОСЛЕ  
УСТРАНЕНИЯ  
НЕИСПРАВНОСТИ**

Повторите диагностику системы.  
Обработайте другие возможные неисправности.  
Удалите из памяти запомненные неисправности.

ET167

СИГНАЛЬНАЯ ЛАМПА СИСТЕМЫ электронной противоугонной  
блокировки ЗАПУСКА ДВИГАТЕЛЯ

**УКАЗАНИЯ**

Состояние "Система электронной противоугонной блокировки запуска двигателя активирована" должно измениться на "**не активировано**" при включении "+" после замка зажигания.  
Состояние "Система электронной противоугонной блокировки запуска двигателя" должно измениться на "**активировано**", если ключ извлечен из замка зажигания.

Проверьте надежность подключения и состояние разъема щитка приборов.  
При необходимости устраните неисправность.

Проверьте надежность подключения и состояние **40-контактного разъема ЕН1 ЦЭКБС**.  
При необходимости устраните неисправность.

Проверьте отсутствие **обрывов и замыкания** в цепи:

**40-контактный разъем**

ЕН1 ЦЭКБС **контакт А32**



**контакт 5 30-контактного** разъема щитка приборов

При необходимости устраните неисправность.

**УКАЗАНИЯ**

Выполняйте проверку данной жалобы владельца только после полной проверки с помощью диагностического прибора.

**ЖАЛОБЫ ВЛАДЕЛЬЦА**

**НЕТ СВЯЗИ С ЭБУ**

**АПН 1**

**АПН 1**

**Нет связи с ЭБУ**

**УКАЗАНИЯ**

Отсутствуют

Проверьте диагностический прибор на другом автомобиле.

Проверьте, что:

- цепь между диагностическим прибором и диагностическим разъемом (неисправность электропроводки).
- предохранители защиты цепей двигателя и салона автомобиля.

Убедитесь в наличии **+12 В до замка зажигания** на контакте **A3**, **+12 В после замка зажигания** на контакте **22** и **массы** на контакте **A1** диагностического разъема.  
При необходимости устраните неисправность.

Подсоедините контактную плату и убедитесь в **отсутствии поврежденных, оборванных и закоротивших проводов в цепях:**

- 15-контактный разъем P1 ЦЭКБС **контакт A3** —————> блок предохранителей
- 40-контактный разъем EN1 ЦЭКБС **контакт 22** —————> **"+" после замка зажигания**
- 15-контактный разъем P1 ЦЭКБС **контакт A1** —————> **"масса"**
- 40-контактный разъем EN1 ЦЭКБС **контакт 34** —————> **контакт 7** диагностического разъема (линия К)

При необходимости устраните неисправность.

**ПОСЛЕ  
УСТРАНЕНИЯ  
НЕИСПРАВНОСТИ**

Проверьте работоспособность системы.

В данном документе описана типовая процедура диагностики, применяемая для всех электронных блоков управления при проверке работы ЦЭКБС автомобилей CLIO EXPORT с двигателями всех моделей.

Для проведения диагностики данной системы необходимо иметь:

- руководство по ремонту соответствующего автомобиля,
- электросхему системы для данного автомобиля,
- приборы и оборудование, указанные в параграфе "Приборы и оборудование, используемые для проведения работ".

#### **ОБЩАЯ СХЕМА ПРОВЕДЕНИЯ ДИАГНОСТИКИ:**

- Применение одного из диагностических приборов для идентификации системы данного автомобиля (считывание типа ЭБУ, номера программы, номера версии программного обеспечения, Vdiag, и т. д.)
- Подбор документации "Диагностика", соответствующей идентифицированной системе.
- Учет информации, приведенной в главе "Вводная часть".
- Считывание неисправностей из памяти ЭБУ и использование информации, приведенной в разделе "Интерпретация неисправностей" документации.

**НАПОМИНАНИЕ:** Каждая неисправность интерпретируется в зависимости от типа ее запоминания (присутствующая неисправность, запомненная неисправность, присутствующая или запомненная неисправность). Проверки, которые необходимо произвести при обработке конкретной неисправности, выполняются на автомобиле только в том случае, если обнаруженная диагностическим прибором неисправность интерпретирована в документе по своему типу запоминания. Тип запоминания устанавливается при приведении в действие диагностического прибора после выключения зажигания и повторного включения зажигания.

Если неисправность интерпретирована как "запомненная", то условия диагностики указаны в графе "Указания". Если эти условия не соблюдаются, необходимо руководствоваться методикой диагностики для проверки цепи вызывающего сомнение элемента, поскольку неисправность на данный момент отсутствует. Точно так же следует действовать в том случае, когда неисправность определяется диагностическим прибором как "запомненная" в то время, как в документации она интерпретируется только как "присутствующая".

- Проведение контроля соответствия (выявление возможных нарушений в работе, не обнаруженных ранее системой самодиагностики) и применение соответствующих методик диагностики в зависимости от результатов.
- Подтверждение устранения неисправности (отсутствие жалоб владельца).
- Применение диагностики в случаях, вызванных жалобами клиентов, если неисправность сохраняется.

#### **ПРИБОРЫ И ОБОРУДОВАНИЕ, ИСПОЛЬЗУЕМЫЕ ДЛЯ ВЫПОЛНЕНИЯ РАБОТ:**

- Диагностический прибор (кроме XR25).
- Контактная плата.
- Мультиметр.

В зависимости от уровня комплектации автомобиля устанавливаются два варианта ЦЭКБС:

ЦЭКБС	Вариант для автомобилей в минимальной комплектации <b>N2</b>	Вариант для автомобилей в максимальной комплектации <b>N3</b>
Диагностическая линия	x	x
Система электронной противоугонной блокировки запуска двигателя с кодированным ключом (V2)	x	x
Управление указателями поворота	x	x
Звуковой сигнализатор (предупреждения о невыключенном освещении, невыключенном заднем противотуманном фонаре)	x	x
Стеклоочиститель ветрового стекла: управление остановкой в фиксированном положении	x	x
Очиститель ветрового стекла с постоянной выдержкой времени	x	x
Очиститель заднего стекла (B65)	x	x
Управление освещением салона и багажного отделения	x	x
Освещение салона с задержкой срабатывания		x
Управление центральным замком при помощи радиочастотного кода		x
Управление сигнальной лампой центрального замка (Mercosur)		x
Автоматическое запираение во время движения		x
Разблокировка открывающихся элементов в случае удара		x
Повторная автоматическая блокировка открывающихся элементов		x
Связь с охранной сигнализацией		x
Заднее стекло с электрообогревом	x	x



ПОДКЛЮЧЕНИЕ (для моделей в максимальной комплектации)

**40-контактный разъем** черного цвета EN1

Контакт	Наименование
1	Не используется
2	Не используется
3	Не используется
4	Не используется
5	Не используется
6	Вход сигнала скорости движения автомобиля
7	Вход электродвигателя омывателя ветрового стекла
8	Вход кнопки выключателя центрального замка
9	Не используется
10	Не используется
11	Не используется
12	Не используется
13	Не используется
14	Не используется
15	Вход габаритных огней
16	Связь с приемным кольцом
17	Вход выключателя центрального замка
18	Вход электромагнитного реверса торможения очистителя заднего стекла
19	Вход выключателя очистителя заднего стекла (B65)
20	Не используется
21	Не используется
22	"+" после замка зажигания
23	Вход цепи передачи информации об ударе (ЭБУ подушек безопасности)
24	Вход реле-прерывателя очистителя ветрового стекла
25	Не используется
26	Вход левого указателя поворота
27	Не используется
28	Вход правого указателя поворота
29	Вход электродвигателя омывателя заднего стекла
30	Вход концевого выключателя крышки багажника + задней двери + пассажирской двери
31	Выход реле обогрева
32	Выход сигнальной лампы системы электронной противоугонной блокировки запуска двигателя
33	Вход указателей поворота (в режиме аварийной сигнализации)
34	Диагностическая линия
35	Выход реле охранной сигнализации/звукового сигнала
36	Связь с системой электронной противоугонной блокировки запуска двигателя
37	Не используется
38	Вход сигнала частоты вращения коленчатого вала двигателя
39	Вход обогревателя заднего стекла
40	Вход концевого выключателя двери водителя

**Разъем (15-контактный) P1**

Контакт	Наименование
A1	"Масса"
A2	Выход плафона освещения
A3	"+" до замка зажигания
A4	Управление очистителем ветрового стекла
A5	Электропитание очистителя ветрового стекла (после замка зажигания)
A6	Электромагнитный реверс торможения электродвигателя очистителя ветрового стекла
A7	Выход реле очистителя заднего стекла (B65)
A8	Выход указателей правого поворота
A9	Выход указателей левого поворота
B1	Выход электроприводов замков дверей при открытии дверей
B2	Выход электроприводов замков дверей при закрытии дверей
B3	Электропитание электроприводов замков дверей при запирании и отпираии дверей
B4	Выход открытия водительской двери
B5	Выход плафона освещения с задержкой срабатывания
B6	Электропитание плафона освещения

## НАСТРОЙКА КОНФИГУРАЦИИ ЦЭКБС

Возможные варианты конфигурирования ЦЭКБС:

Наименование функции и номер позиции на диагностическом приборе	Конфигурирование	Тип ЦЭКБС
Плафон освещения с задержкой срабатывания (LC021)	автоматически	Только для №3
Штатная охранная сигнализация (LC067)	автоматически	Только для №3
Автоматическое повторное запираение дверей (LC069)	автоматически	Только для №3
Активизация функции автоматического запираения дверей при движении с помощью диагностического прибора (LC081)	автоматически	Только для №3
Радиочастотный ключ с двумя кнопками (LC088)	автоматически	Только для №3
Включение указателей поворота в режиме аварийной сигнализации в случае удара (LC090)	автоматически	Только для №3

## КОНФИГУРИРОВАНИЕ ЦЭКБС

### С помощью диагностических приборов

- Включите зажигание и войдите в режим диалога с ЭБУ автомобиля.
- Выберите и подтвердите пункт меню **"Коммутационный блок"**.
- В меню **"Командный режим"** подтвердите строку **"Настройка"**.
- Выберите команду: **"CF716: Тип N2"**,  
**"CF717: Тип N3"**.
- Появляется сообщение: **"Будете продолжать?"**.
- Выберите **"да"**, затем произведите автоматическое конфигурирование:
  - Для ЦЭКБС **"для автомобилей в минимальной комплектации"** или **"№ 2"**
    - Конфигурация **плафона с задержкой срабатывания** → **Без**
    - Конфигурация **включения указателей поворота в режиме аварийной сигнализации в случае удара** → **Без**
    - Конфигурация **функции автоматической блокировки дверей во время движения, включаемой с помощью диагностического прибора** → **Без**
    - Конфигурация **повторного автоматического запираения дверей** → **Без**
    - Конфигурация **радиочастотного ключа с двумя кнопками** → **Без**
  - Для ЦЭКБС **"для автомобилей в максимальной комплектации"** или **"№3"**
    - Конфигурация **плафона с задержкой срабатывания** → **С**
    - Конфигурация **включения указателей поворота в режиме аварийной сигнализации в случае удара** → **С**
    - Конфигурация **функции автоматической блокировки дверей во время движения, включаемой с помощью диагностического прибора** → **С**
    - Конфигурация **повторного автоматического запираения дверей** → **С**
    - Конфигурация **радиочастотного ключа с двумя кнопками** → **С**
    - Конфигурация **штатной охранной сигнализации** → **С**
- Затем проверьте правильность конфигурации в меню **"Считывание конфигурации"**.

<b>DF002 ПРИСУТСТВУЮЩАЯ ИЛИ ЗАПОМНЕННАЯ НЕИСПРАВНОСТЬ</b>	<b>ЦЕПЬ УПРАВЛЕНИЯ ОБОГРЕВОМ ЗАДНЕГО СТЕКЛА</b> CC.1 : короткое замыкание на + 12 В CO.0 : разомкнутая цепь или короткое замыкание на "массу"
---	---

<b>УКАЗАНИЯ</b>	<b>Условия проведения диагностики для запомненной неисправности:</b> Неисправность определяется как присутствующая при включении обогрева заднего стекла.
-----------------	--

Проверьте, что состояние <b>ET242 при работающем двигателе</b> отображается как <b>ДВИГАТЕЛЬ РАБОТАЕТ</b> . Нажмите на выключатель обогрева заднего стекла и убедитесь, что состояние <b>ET008 выключатель обогрева заднего стекла активно (выключатель нажат)</b> , если это не так, обратитесь к разделу, описывающему это состояние.
Проверьте предохранители <b>F20 (на 30 А)</b> . При необходимости устраните неисправность.
Подайте команду <b>AC043 "обогрев заднего стекла"</b> . Слышен ли щелчок от срабатывания реле?

<b>НЕТ</b>	Убедитесь в <b>отсутствии обрывов и короткого замыкания</b> в цепях: 40-контактный разъем <b>EH1 ЦЭКБС контакт А31</b> —————> <b>контакт 2</b> реле обогрева заднего стекла  блок предохранителей в салоне <b>F20 (на 30 А)</b> —————> <b>контакт 3 и 1</b> реле обогрева заднего стекла  При необходимости устраните неисправность.  При необходимости замените реле.
------------	---

<b>ДА</b>	Проверьте наличие <b>+ 12 В</b> на <b>контакте 3</b> реле обогрева заднего стекла.  Убедитесь в <b>отсутствии обрывов и короткого замыкания</b> в цепях: реле обогрева заднего стекла <b>контакт 5</b> —————> электрообогреватель заднего стекла <b>"масса"</b> —————> электрообогреватель заднего стекла  При необходимости устраните неисправность.
-----------	---

<b>ПОСЛЕ УСТРАНЕНИЯ НЕИСПРАВНОСТИ</b>	Выполните указания для подтверждения устранения неисправности. Обработайте другие возможные неисправности. Удалите информацию о неисправностях из памяти.
---	---

<b>DF072 ЗАПОМНЕННАЯ НЕИСПРАВНОСТЬ</b>	<u>ЦЕПЬ ПЕРЕДАЧИ ИНФОРМАЦИИ ОБ УДАРЕ</u>
--	--

<b>УКАЗАНИЯ</b>	<p><b>Особенности:</b> Неисправность определяется как присутствующая, если она появляется через <b>8 секунд</b> после включения зажигания и исчезает после выключения зажигания.</p> <p><b>ПРИМЕЧАНИЕ:</b> Если неисправность является присутствующей, то функция автоматического запираения дверей при движении не работает.</p>
-----------------	---

<p>Проверьте надежность подключения и состояние разъемов ЦЭКБС. При необходимости замените разъем.</p>	
<p>Проверьте <b>отсутствие поврежденных, оборванных и закоротивших проводов</b> в цепи: <b>Для ЭБУ подушки безопасности с 30-контактным разъемом:</b> 40-контактный разъем EN1 ЦЭКБС контакт <b>23В</b> —————▶ контакт <b>27</b> ЭБУ подушки безопасности</p> <p>При необходимости устраните неисправность.</p> <p><b>Для ЭБУ подушки безопасности с 50-контактным разъемом:</b> 40-контактный разъем EN1 ЦЭКБС контакт <b>23В</b> —————▶ контакт <b>37</b> ЭБУ подушки безопасности</p> <p>При необходимости устраните неисправность.</p>	

<b>ПОСЛЕ УСТРАНЕНИЯ НЕИСПРАВНОСТИ</b>	<p>Выполните указания для подтверждения устранения неисправности. Обработайте другие возможные неисправности. Удалите информацию о неисправностях из памяти.</p>
---	--

<p>DF119 ПРИСУТСТВУЮЩАЯ ИЛИ ЗАПОМНЕННАЯ НЕИСПРАВНОСТЬ</p>	<p><u>ЭЛЕКТРОМАГНИТНЫЙ РЕВЕРС ТОРМОЖЕНИЯ</u> <u>ЭЛЕКТРОДВИГАТЕЛЯ ОЧИСТИТЕЛЯ ВЕТРОВОГО СТЕКЛА</u></p>
---	--

<p><b>УКАЗАНИЯ</b></p>	<p><b>Условия проведения диагностики для запомненной неисправности:</b> Неисправность определяется как присутствующая после подачи команды на стеклоочиститель. Произвольная работа стеклоочистителей на малой скорости (не соблюдается временная задержка между перемещениями щеток).</p>
------------------------	--

<p>Проверьте, активизируется ли состояние <b>ET005 "электромагнитный реверс торможения очистителя ветрового стекла"</b> всякий раз, когда щетка доходит до исходного положения на ветровом стекле, и становится ли затем данное состояние неактивным.</p>
<p>Проверьте надежность подключения и состояние разъемов ЦЭКБС. При необходимости замените разъем.</p>
<p>Проверьте <b>отсутствие поврежденных, оборванных и закоротивших проводов в цепях:</b> ЦЭКБС разъем P1 <b>контакт А6</b> —————▶ <b>контакт 1</b> электродвигателя очистителя ветрового стекла <b>"масса"</b> —————▶ <b>контакт 5</b> электродвигателя очистителя ветрового стекла При необходимости устраните неисправность.</p>
<p>Проверьте техническое состояние электродвигателя. Проверьте установку стеклоочистителя. При необходимости замените электродвигатель стеклоочистителя.</p>

<p><b>ПОСЛЕ УСТРАНЕНИЯ НЕИСПРАВНОСТИ</b></p>	<p>Выполните указания для подтверждения устранения неисправности. Обработайте другие возможные неисправности. Удалите информацию о неисправностях из памяти.</p>
--	--

<p><b>DF120 ПРИСУТСТВУЮЩАЯ ИЛИ ЗАПОМНЕННАЯ НЕИСПРАВНОСТЬ</b></p>	<p><b><u>ЭЛЕКТРОМАГНИТНЫЙ РЕВЕРС ТОРМОЖЕНИЯ ЭЛЕКТРОДВИГАТЕЛЯ ОЧИСТИТЕЛЯ ЗАДНЕГО СТЕКЛА</u></b></p>
--	--

<p><b>УКАЗАНИЯ</b></p>	<p><b>Только для B65.</b> <b>Условия проведения диагностики для запомненной неисправности:</b> Неисправность определяется как присутствующая после подачи команды на стеклоочиститель.</p>
------------------------	--

Проверьте, активизируется ли состояние **ET006 электромагнитный реверс торможения** всякий раз, когда щетка доходит до исходного положения на заднем стекле, и становится ли за тем данное состояние неактивным.

Проверьте надежность подключения и состояние разъемов ЦЭКБС и при необходимости замените разъем.

Проверьте **отсутствие поврежденных, оборванных и закоротивших проводов в цепях:**  
40-контактный разъем EN1 ЦЭКБС **контакт A18** —————▶ **контакт 2** электродвигателя очистителя заднего стекла  
**"масса"** —————▶ **контакт 3** электродвигателя очистителя заднего стекла

При необходимости устраните неисправность.

Проверьте техническое состояние электродвигателя.  
Проверьте установку стеклоочистителя.  
При необходимости замените электродвигатель стеклоочистителя.

<p><b>ПОСЛЕ УСТРАНЕНИЯ НЕИСПРАВНОСТИ</b></p>	<p>Выполните указания для подтверждения устранения неисправности. Обработайте другие возможные неисправности. Удалите информацию о неисправностях из памяти.</p>
--	--

<p>DF121 ПРИСУТСТВУЮЩАЯ НЕИСПРАВНОСТЬ</p>	<p><u>НАРУШЕНИЕ РАБОТЫ ЭЛЕКТРОННЫХ СХЕМ ЦЭКБС</u></p>
---	---

<p><b>УКАЗАНИЯ</b></p>	<p>Неисправность определяется как присутствующая при выключении зажигания. <b>Особенности:</b> При запомненной неисправности, проверьте, нет ли других присутствующих неисправностей, и удалите неисправности из памяти.</p>
------------------------	--

<p>Замените ЦЭКБС.</p>
------------------------

<p><b>ПОСЛЕ УСТРАНЕНИЯ НЕИСПРАВНОСТИ</b></p>	<p>Обработайте другие возможные неисправности. Удалите информацию о неисправностях из памяти.</p>
--	---

<p><b>DF131 ПРИСУТСТВУЮЩАЯ НЕИСПРАВНОСТЬ</b></p>	<p><u>ЦЕПЬ ВЫКЛЮЧАТЕЛЯ ЦЕНТРАЛЬНОГО ЗАМКА</u> СС.0 : короткое замыкание на "массу"</p>
--	--

<p><b>УКАЗАНИЯ</b></p>	<p><b>Условия проведения диагностики для запомненной неисправности:</b> Неисправность определяется как присутствующая при нажатии на выключатель центрального замка.</p>
------------------------	--

Проверьте, что состояние "Выключатель центрального замка" **ET038 активировано** при включении центрального замка.  
Проверьте, что состояние "Выключатель центрального замка" **ET039 активировано** при выключении центрального замка.

Проверьте надежность подключения и состояние **40-контактного разъема** EN1 ЦЭКБС и при необходимости замените розеточную часть разъема.

Убедитесь в отсутствии **оборванных и поврежденных проводов** в цепях:

40-контактный разъем EN1 ЦЭКБС **контакт 8А** —————▶ **контакт 6** выключателя центрального замка (открывание)

40-контактный разъем EN1 ЦЭКБС **контакт 17А** —————▶ **контакт 2** выключателя центрального замка (закрывание)

**"масса"** —————▶ **контакт 3** выключателя центрального замка

При необходимости устраните неисправность.

<p><b>ПОСЛЕ УСТРАНЕНИЯ НЕИСПРАВНОСТИ</b></p>	<p>Выполните указания для подтверждения устранения неисправности. Обработайте другие возможные неисправности. Удалите информацию о неисправностях из памяти.</p>
--	--



<p><b>DF175 ЗАПОМНЕННАЯ НЕИСПРАВНОСТЬ</b></p>	<p><u>ИНФОРМАЦИЯ ОБ ОБНАРУЖЕНИИ УДАРА</u></p>
---	---

<p><b>УКАЗАНИЯ</b></p>	<p>Нет присутствующей неисправности. Применение диагностики для запомненной неисправности.</p>
------------------------	--

<p>Выполните диагностику ЭБУ подушки безопасности. При необходимости устраните неисправность.</p>
---

<p><b>ПОСЛЕ УСТРАНЕНИЯ НЕИСПРАВНОСТИ</b></p>	<p>Обработайте другие возможные неисправности. Удалите информацию о неисправностях из памяти.</p>
--	---

<b>УКАЗАНИЯ</b>	<p>Контроль соответствия проводится только после полной проверки с помощью диагностического прибора. Данные, приведенные в разделе "Контроль соответствия", являются справочными.</p> <p>Условия выполнения: <b>двигатель остановлен, зажигание включено.</b></p>
-----------------	---

Позиция	Функция	Параметр или состояние Проверка или действие	Индикация и примечания	Диагностика
1	Электропитание	<b>PR 002:</b> напряжение аккумуляторной батареи	<b>12 &lt; X &lt; 12,5 В</b>	<b>При отклонении от нормы:</b> выполните диагностику цепи зарядки.
		<b>ET002:</b> + 12 В после замка зажигания	<b>ПРИСУТСТВУЕТ</b>	<b>При отклонении от нормы:</b> см. методику диагностики состояния <b>ET002</b> .
		<b>ET242:</b> работающий двигатель	<b>НЕТ</b>	<b>Отсутствуют</b>
2	Освещение	<b>ET029:</b> ВКЛЮЧЕНИЕ УКАЗАТЕЛЯ ПРАВОГО ПОВОРОТА	<b>АКТИВНО</b> при включении указателя правого поворота	<b>Если не активно:</b> см. методику диагностики состояния <b>ET029</b>
		<b>ET028:</b> ВКЛЮЧЕНИЕ УКАЗАТЕЛЯ ЛЕВОГО ПОВОРОТА	<b>АКТИВНО</b> при включении указателя левого поворота	<b>Если не активно:</b> см. методику диагностики состояния <b>ET028</b>
		<b>ET022:</b> включение указателей поворота в режиме аварийной сигнализации	<b>АКТИВНО</b> при включении указателей поворота в режиме аварийной сигнализации	<b>если не активно:</b> см. методику диагностики состояния <b>ET022</b> .

**УКАЗАНИЯ**

Контроль соответствия проводится только после полной проверки с помощью диагностического прибора. Данные, приведенные в разделе "Контроль соответствия", являются справочными.

Условия выполнения: **двигатель остановлен, зажигание включено.**

Позиция	Функция	Параметр или состояние Проверка или действие	Индикация и примечания	Диагностика
3	Стекло-очиститель	<b>ET032:</b> Цель управления омывателем ветрового стекла	<b>АКТИВНО</b> при включении омывателя ветрового стекла	<b>Если не активно:</b> см. методику диагностики состояния <b>ET032</b> .
		<b>ET035:</b> реле-прерыватель очистителя ветрового стекла	<b>АКТИВНО</b> если рычаг установлен в положении прерывистого режима работы	<b>Если не активно:</b> см. методику диагностики состояния <b>ET035</b> .
		<b>ET005:</b> электромагнитный реверс торможения электродвигателя очистителя ветрового стекла	<b>АКТИВНО</b> если переключатель стеклоочистителя находится в положении прерывистого режима работы при каждой остановке стеклоочистителя	<b>При отклонении от нормы</b> выполните <b>диагностику</b> неисправности цепи электромагнитного реверса торможения электродвигателя очистителя ветрового стекла <b>DF119</b> .

**УКАЗАНИЯ**

Контроль соответствия проводится только после полной проверки с помощью диагностического прибора. Данные, приведенные в разделе "Контроль соответствия", являются справочными.  
Условия выполнения: **двигатель остановлен, зажигание включено.**

Позиция	Функция	Параметр или состояние Проверка или действие	Индикация и примечания	Диагностика
3	Стекло-очиститель (продолжение)	<b>ET031:</b> цепь управления омывателем заднего стекла	<b>АКТИВНО</b> при включении омывателя заднего стекла	<b>Если НЕ АКТИВНО:</b> см. методику диагностики состояния <b>ET031</b>
		<b>ET036:</b> реле-прерыватель очистителя заднего стекла	<b>АКТИВНО</b> при включении очистителя заднего стекла	<b>Если НЕ АКТИВНО</b> см. методику диагностики состояния <b>ET036.</b>
		<b>ET006:</b> электромагнитный реверс торможения электродвигателя очистителя заднего стекла	<b>АКТИВНО</b> при включении очистителя заднего стекла при остановке стеклоочистителя	<b>При отклонении от нормы</b> выполните <b>диагностику</b> неисправности цепи электромагнитного реверса торможения электродвигателя очистителя ветрового стекла <b>DF120.</b>
4	Открывающиеся элементы кузова	<b>ET315:</b> водительская дверь	<b>ОТКРЫТО</b> при открывании задних дверей ( <b>только водительская дверь, ЦЭКБС модификации для Мексики</b> )	<b>В случае неисправности</b> см. методику диагностики состояния <b>ET192.</b>
		<b>ET283:</b> пассажирская дверь или задние двери открыты	<b>ДА</b> при открывании двери задка + задней двери ( <b>+ пассажирской двери + капота, ЦЭКБС модификации для Мексики</b> )	<b>При отклонении от нормы:</b> см. методику диагностики состояния <b>ET123.</b>
		<b>ET192:</b> передняя дверь	<b>ОТКРЫТО</b> при открывании передних дверей ( <b>ЦЭКБС N3 кроме модификации для Мексики</b> )	<b>В случае неисправности</b> см. методику диагностики состояния <b>ET192.</b>
		<b>ET123:</b> дверь задка открыта	<b>ДА</b> при открывании двери задка ( <b>ЦЭКБС N3, кроме модификации для Мексики</b> )	<b>При отклонении от нормы:</b> см. методику диагностики состояния <b>ET123.</b>

<b>УКАЗАНИЯ</b>	<p>Контроль соответствия проводится только после полной проверки с помощью диагностического прибора. Данные, приведенные в разделе "Контроль соответствия", являются справочными.</p> <p>Условия выполнения: <b>зажигание выключено.</b></p>
-----------------	--

Позиция	Функция	Параметр или состояние Проверка или действие	Индикация и примечания	Диагностика
<b>4</b>	Открывающиеся элементы кузова (продолжение)	<b>ET010:</b> радиочастотный код ключа опознан	состояние <b>ДА</b> при блокировке и разблокировке автомобиля с помощью ПДУ.	<b>При отклонении от нормы:</b> см. методику диагностики состояния <b>ET010.</b>
		<b>ET193:</b> пакет радиочастотных сигналов получен	состояние <b>ДА</b> при блокировке и разблокировке автомобиля с помощью ПДУ.	<b>При отклонении от нормы:</b> см. методику диагностики состояния <b>ET193.</b>
		<b>ET012:</b> источник последнего сигнала на управление открывающимися элементами	<b>ПДУ</b> при блокировке радиочастотным кодом <b>Выключатель центрального замка</b> при блокировке с помощью центрального замка.	Отсутствуют
		<b>ET105:</b> последний сигнал на управление открывающимися элементами	<b>РАЗБЛОКИРОВКА</b> <b>БЛОКИРОВКА</b>	Отсутствуют
<b>5</b>	Скорость движения автомобиля	<b>PR001:</b> скорость движения автомобиля	<b>0 км/ч</b>	<b>При отклонении от нормы:</b> выполните диагностику неисправности "неверные данные о скорости движения автомобиля" <b>DF129.</b>

ET002

+ 12 В ПОСЛЕ ЗАМКА ЗАЖИГАНИЯ

**ET002 ОТСУТСТВУЕТ при включенном зажигании**

Проверьте предохранитель в блоке предохранителей салона.  
При включенном зажигании с помощью мультиметра проверьте наличие **+ 12 В** на держателе предохранителя.  
При необходимости устраните неисправность.

При включенном зажигании проверьте с помощью мультиметра наличие **+ 12 В** на контакте **22** разъема **EN1 ЦЭКБС**.

Если напряжение отсутствует, проверьте **целостность проводов и отсутствие замыкания** на "массу" между **контактом В22** разъема **EN1 ЦЭКБС** и **предохранителем F4 (на 15 А)** в блоке **предохранителей в салоне**.  
При необходимости устраните неисправность.

**ET002 ПРИСУТСТВУЕТ при выключенном зажигании**

При выключенном зажигании с помощью мультиметра проверьте отсутствие **+ 12 В** на держателе предохранителя в блоке предохранителей салона.  
При необходимости устраните неисправность.

**ПОСЛЕ  
УСТРАНЕНИЯ  
НЕИСПРАВНОСТИ**

Повторите диагностику системы.  
Обработайте другие возможные неисправности.  
Удалите из памяти запомненные неисправности.

ET008

Выключатель обогрева заднего стекла

**УКАЗАНИЯ**

Не должно быть присутствующих или запомненных неисправностей.  
Включите зажигание.  
Проверьте, что состояние **ET242** при работающем двигателе отображается как **ДВИГАТЕЛЬ РАБОТАЕТ**.  
Включите электрообогрев заднего стекла и убедитесь, что состояние выключатель обогрева заднего стекла отображается как **НАЖАТ**.

Проверьте предохранитель (**на 20 А**) обогревателя заднего стекла.  
При необходимости замените лампу.

Проверьте надежность соединения и состояние разъема выключателя обогрева заднего стекла.  
При необходимости замените розеточную часть разъема.

При нажатом положении выключателя обогревателя проверьте с помощью мультиметра наличие "массы" на **контакте В39 40-контактного разъема ЕН1 ЦЭКБС**.  
При необходимости устраните неисправность.  
Проверьте цепь выключатель обогрева - "масса".

Если "масса" отсутствует, проверьте **целостность проводов и отсутствие короткого замыкания между 40-контактным разъемом ЦЭКБС, контакт В39** и выключателем обогрева.  
При необходимости устраните неисправность.

Замените выключатель обогрева заднего стекла.

**ПОСЛЕ  
УСТРАНЕНИЯ  
НЕИСПРАВНОСТИ**

Повторите диагностику системы.  
Обработайте другие возможные неисправности.  
Удалите из памяти запомненные неисправности.

ET010	<u>Радиочастотный код ключа опознан</u>
-------	---

<b>УКАЗАНИЯ</b>	<p>Убедитесь в отсутствии неисправностей. Состояние определяется как <b>ДА</b> при нажатии на кнопку ПДУ. Если состояние определяется как <b>НЕТ, то выключите и включите вновь "+"</b> <b>после замка зажигания</b>, повторите попытку с помощью другого ключа из комплекта автомобиля (ресинхронизация).</p>
-----------------	--

**Состояние ET010 по-прежнему отображается как НЕТ:  
при нажатии на кнопку ПДУ**

Выполните ресинхронизацию второго ключа.

Если неисправность сохраняется, и если **состояние ET193 "Пакет радиочастотных сигналов получен"** отображается как **ДА**, замените головку ключей.  
Если сигнал от обоих ключей не принимается, замените ЦЭКБС.

**ПОСЛЕ  
УСТРАНЕНИЯ  
НЕИСПРАВНОСТИ**

Повторите диагностику системы.  
Обработайте другие возможные неисправности.  
Удалите из памяти запомненные неисправности.



ET022	<u>ВКЛЮЧЕНИЕ УКАЗАТЕЛЕЙ ПОВОРОТА В РЕЖИМЕ АВАРИЙНОЙ СИГНАЛИЗАЦИИ</u>
-------	--

<b>УКАЗАНИЯ</b>	Не должно быть присутствующих или запомненных неисправностей. Включите аварийную сигнализацию. Состояние должно отображаться как <b>АКТИВНО</b> .
-----------------	---

<b>ET022 НЕАКТИВНО</b>	<p>Проверьте надежность подключения и состояние разъема выключателя аварийной сигнализации При необходимости устраните неисправность.</p> <p>Проверьте <b>целостность</b> цепи: выключатель аварийной сигнализации <b>контакты 5 и 6</b> —————▶ "масса" При необходимости устраните неисправность.</p> <p>Проверьте <b>отсутствие оборванных, поврежденных и закоротивших проводов</b> в цепи: выключатель аварийной сигнализации <b>контакт 8</b> —————▶ <b>контакт В33 40-контактный разъем EN1</b> При необходимости устраните неисправность.</p> <p>Проверьте работу выключателя аварийной сигнализации.</p>
----------------------------	--

<b>ПОСЛЕ УСТРАНЕНИЯ НЕИСПРАВНОСТИ</b>	Повторите диагностику системы. Обработайте другие возможные неисправности. Удалите из памяти запомненные неисправности.
---	---

ET028 ET029	<u>ВКЛЮЧЕНИЕ УКАЗАТЕЛЯ ЛЕВОГО ПОВОРОТА</u> <u>ВКЛЮЧЕНИЕ УКАЗАТЕЛЯ ПРАВОГО ПОВОРОТА</u>
----------------	---

<b>УКАЗАНИЯ</b>	Не должно быть присутствующих или запомненных неисправностей. Включите зажигание. Включите правый или левый указатель поворота. Состояние должно отображаться как <b>АКТИВНО</b> .
-----------------	---

ET028 или ET029 НЕ АКТИВНО	Проверьте надежность соединения и состояние разъема переключателя указателей поворота. При необходимости устраните неисправность.
	Проверьте <b>целостность</b> цепи: переключатель указателей поворотов <b>контакт А6</b> —————▶ "масса" При необходимости устраните неисправность.
	Разъедините <b>40-контактный разъем ЕН1</b> ЦЭКБС и разъем переключателя при включенном указателе правого или левого поворота. Убедитесь в <b>отсутствии обрывов и короткого замыкания</b> в цепях: переключатель указателя правого поворота <b>контакт А5</b> —————▶ <b>контакт В28</b> 40-контактного разъема <b>ЕН1</b> ЦЭКБС переключатель указателя левого поворота <b>контакт А7</b> —————▶ <b>контакт В26</b> 40-контактного разъема <b>ЕН1</b> ЦЭКБС При необходимости устраните неисправность.

<b>ПОСЛЕ УСТРАНЕНИЯ НЕИСПРАВНОСТИ</b>	Повторите диагностику системы. Обработайте другие возможные неисправности. Удалите из памяти запомненные неисправности.
---	---

ET031	<u>ВКЛЮЧЕНИЕ ОМЫВАТЕЛЯ ЗАДНЕГО СТЕКЛА</u>
-------	---

<b>УКАЗАНИЯ</b>	<p><b>Только для В65</b> Не должно быть присутствующих или запомненных неисправностей. Включите зажигание. Переместите рычаг переключателя в положение "омыватель заднего стекла". Состояние должно отображаться как <b>АКТИВНО</b>.</p>
-----------------	--

<b>ET031 НЕ АКТИВНО</b>	<p>Проверьте предохранитель <b>F21 (на 15 А)</b>. При необходимости замените предохранитель.</p> <p>Проверьте надежность соединения и состояние разъема переключателя стеклоочистителя. При необходимости замените розеточную часть разъема.</p> <p>Убедитесь в <b>отсутствии обрывов и короткого замыкания</b> в цепях: <b>40-контактный разъем ЕН1 ЦЭКБС</b></p> <table style="margin-left: 40px;"><tr><td><b>контакт В29</b></td><td>—————▶</td><td>переключатель стеклоочистителя <b>контакт В1</b></td></tr><tr><td><b>"масса"</b></td><td>—————▶</td><td>переключатель стеклоочистителя <b>контакт В5</b></td></tr><tr><td><b>"+" после замка зажигания</b></td><td>—————▶</td><td>переключатель стеклоочистителя <b>контакты В4 и А7</b></td></tr></table> <p>При необходимости устраните неисправность.</p> <p>Проверьте работу насоса омывателя и, в частности, <b>отсутствие обрывов и короткого замыкания</b> в цепях:</p> <table style="margin-left: 40px;"><tr><td>насос <b>контакт 2</b></td><td>—————▶</td><td><b>контакт А4</b> переключателя стеклоочистителя</td></tr><tr><td>насос <b>контакт 1</b></td><td>—————▶</td><td><b>контакт В1</b> переключателя стеклоочистителя</td></tr></table> <p>При необходимости устраните неисправность.</p>	<b>контакт В29</b>	—————▶	переключатель стеклоочистителя <b>контакт В1</b>	<b>"масса"</b>	—————▶	переключатель стеклоочистителя <b>контакт В5</b>	<b>"+" после замка зажигания</b>	—————▶	переключатель стеклоочистителя <b>контакты В4 и А7</b>	насос <b>контакт 2</b>	—————▶	<b>контакт А4</b> переключателя стеклоочистителя	насос <b>контакт 1</b>	—————▶	<b>контакт В1</b> переключателя стеклоочистителя
<b>контакт В29</b>	—————▶	переключатель стеклоочистителя <b>контакт В1</b>														
<b>"масса"</b>	—————▶	переключатель стеклоочистителя <b>контакт В5</b>														
<b>"+" после замка зажигания</b>	—————▶	переключатель стеклоочистителя <b>контакты В4 и А7</b>														
насос <b>контакт 2</b>	—————▶	<b>контакт А4</b> переключателя стеклоочистителя														
насос <b>контакт 1</b>	—————▶	<b>контакт В1</b> переключателя стеклоочистителя														

<b>ПОСЛЕ УСТРАНЕНИЯ НЕИСПРАВНОСТИ</b>	<p>Повторите диагностику системы. Обработайте другие возможные неисправности. Удалите из памяти запомненные неисправности.</p>
---------------------------------------	--

ET032

ВКЛЮЧЕНИЕ ОМЫВАТЕЛЯ ВЕТРОВОГО СТЕКЛА

**УКАЗАНИЯ**

Не должно быть присутствующих или запомненных неисправностей.  
Включите зажигание.  
Переместите рычаг переключателя в положение "омыватель ветрового стекла".  
Состояние должно отображаться как **АКТИВНО**.

ET032  
НЕ АКТИВНО  
L65

Проверьте предохранитель **F21 (на 15 А)**.  
При необходимости замените предохранитель.

Проверьте надежность соединения и состояние разъема переключателя  
стеклоочистителя.  
При необходимости замените розеточную часть разъема.

Убедитесь в **отсутствии обрывов и короткого замыкания** в цепях:  
40-контактный разъем EN1 ЦЭКБС

**контакт А7** —> переключатель стеклоочистителя  
**контакт А4**

**"масса"** —> переключатель стеклоочистителя  
**контакт В5**

**"+" после замка зажигания** —> переключатель стеклоочистителя  
**контакт В4**

При необходимости устраните неисправность.

Проверьте работу насоса омывателя и, в частности, **отсутствие обрывов и короткого замыкания** в цепях:

насос **контакт 2** —> **контакт А4** переключателя стеклоочистителя

насос **контакт 1** —> **контакт В1** переключателя стеклоочистителя  
(В 65)

насос **контакт 1** —> **"масса"** (L 65)

При необходимости устраните неисправность.

**ПОСЛЕ  
УСТРАНЕНИЯ  
НЕИСПРАВНОСТИ**

Повторите диагностику системы.  
Обработайте другие возможные неисправности.  
Удалите из памяти запомненные неисправности.

<p><b>ET035</b></p>	<p><u>ПРЕРЫВИСТЫЙ РЕЖИМ РАБОТЫ ОЧИСТИТЕЛЯ ВЕТРОВОГО СТЕКЛА</u></p>
---------------------	--

<p><b>УКАЗАНИЯ</b></p>	<p>Не должно быть присутствующих или запомненных неисправностей. Включите зажигание. Установите рычаг переключателя стеклоочистителя в положение "прерывистый режим". Состояние должно отображаться как <b>АКТИВНО</b>.</p>
------------------------	---

<p><b>ET035 НЕ АКТИВНО</b></p>	<p>Проверьте предохранитель <b>F7 (на 20 А)</b>. При необходимости замените предохранитель.</p> <p>Проверьте надежность соединения и состояние разъема переключателя очистителя ветрового стекла. При необходимости замените розеточную часть разъема.</p> <p>Убедитесь <b>в отсутствии обрывов и короткого замыкания</b> в цепях:</p> <table><tr><td>разъем EN1 ЦЭКБС контакт 24</td><td>→</td><td>переключатель стеклоочистителя контакт <b>A1</b></td></tr><tr><td>"масса"</td><td>→</td><td>переключатель стеклоочистителя контакт <b>B5</b></td></tr><tr><td>"+" после замка зажигания</td><td>→</td><td>переключатель стеклоочистителя контакт <b>A7</b></td></tr><tr><td>ЦЭКБС разъем P1 контакт <b>A4</b></td><td>→</td><td>переключатель стеклоочистителя контакт <b>A6</b></td></tr></table> <p>При необходимости устраните неисправность.</p>	разъем EN1 ЦЭКБС контакт 24	→	переключатель стеклоочистителя контакт <b>A1</b>	"масса"	→	переключатель стеклоочистителя контакт <b>B5</b>	"+" после замка зажигания	→	переключатель стеклоочистителя контакт <b>A7</b>	ЦЭКБС разъем P1 контакт <b>A4</b>	→	переключатель стеклоочистителя контакт <b>A6</b>
разъем EN1 ЦЭКБС контакт 24	→	переключатель стеклоочистителя контакт <b>A1</b>											
"масса"	→	переключатель стеклоочистителя контакт <b>B5</b>											
"+" после замка зажигания	→	переключатель стеклоочистителя контакт <b>A7</b>											
ЦЭКБС разъем P1 контакт <b>A4</b>	→	переключатель стеклоочистителя контакт <b>A6</b>											

<p><b>ПОСЛЕ УСТРАНЕНИЯ НЕИСПРАВНОСТИ</b></p>	<p>Повторите диагностику системы. Обработайте другие возможные неисправности. Удалите из памяти запомненные неисправности.</p>
--	--

<b>ET036</b>	<u>ПРЕРЫВИСТЫЙ РЕЖИМ РАБОТЫ ОЧИСТИТЕЛЯ ЗАДНЕГО СТЕКЛА</u>
--------------	---

<b>УКАЗАНИЯ</b>	<b>Только для B65</b> Не должно быть присутствующих или запомненных неисправностей. Включите зажигание. Поставьте переключатель в положение включения стеклоочистителя: состояние должно отображаться как <b>АКТИВНО</b> .
-----------------	---

<b>ET036 НЕ АКТИВНО</b>	Проверьте предохранители <b>F21 (на 15 А)</b> . При необходимости замените их.
	Проверьте подачу напряжения "+" после замка зажигания: <b>на контактах A7 и B4 переключателя</b> . При необходимости устраните неисправность.
	Убедитесь <b>в отсутствии обрывов и короткого замыкания</b> в цепях: 40-контактный разъем <b>EN1</b> ЦЭКБС контакт <b>A19</b> → переключатель контакт <b>B2</b> <b>40-контактный разъем EN1</b> ЦЭКБС контакт <b>A18</b> → электродвигатель очистителя заднего стекла контакт <b>2</b> При необходимости устраните неисправность.

<b>ПОСЛЕ УСТРАНЕНИЯ НЕИСПРАВНОСТИ</b>	Повторите диагностику системы. Обработайте другие возможные неисправности. Удалите из памяти запомненные неисправности.
---	---

ET123

ДВЕРЬ ЗАДКА ОТКРЫТА

**УКАЗАНИЯ**

**Все ЦЭКБС, кроме модификации для Мексики**

Убедитесь в отсутствии неисправностей.  
Поочередно открывайте передние двери.

Убедитесь, что при открытых дверях, соответствующее состояние отображается как ДА, а при закрытых - как НЕТ.

Проверьте подключение электропроводки дверей и электропроводки салона, **а также отсутствие обрывов и короткого замыкания** между:

контактом концевого выключателя двери **А** и **контактом 30В** разъема ЕН1 ЦЭКБС  
контактом концевого выключателя двери **В** и "массой"

**При необходимости устраните неисправность** (см. электрическую схему данного автомобиля).

**ПОСЛЕ  
УСТРАНЕНИЯ  
НЕИСПРАВНОСТИ**

Повторите диагностику системы.  
Обработайте другие возможные неисправности.  
Удалите из памяти запомненные неисправности.

ET192

ПЕРЕДНИЕ ДВЕРИ

**УКАЗАНИЯ**

**Все ЦЭКБС, кроме модификации для Мексики**

Убедитесь в отсутствии неисправностей.  
Откройте передние и задние двери.

Проверьте, что для каждой открытой двери соответствует состояние ОТКРЫТО или для каждой закрытой двери соответствует состояние ЗАКРЫТО.

Проверьте подключение электропроводки дверей и электропроводки салона, **а также отсутствие обрывов и замыкания** между:

контактом концевого выключателя двери **А** и **контактом 40В** разъема ЕН1 ЦЭКБС  
контактом концевого выключателя двери **В** и "массой"

**При необходимости устраните неисправность** (см. электрическую схему данного автомобиля).

**ПОСЛЕ  
УСТРАНЕНИЯ  
НЕИСПРАВНОСТИ**

Повторите диагностику системы.  
Обработайте другие возможные неисправности.  
Удалите из памяти запомненные неисправности.



ET193

ПАКЕТ РАЗНОЧАСТОТНЫХ СИГНАЛОВ ПОЛУЧЕН

**УКАЗАНИЯ**

Убедитесь в отсутствии неисправностей.  
Состояние определяется как **ДА** при нажатии на кнопку ПДУ.  
Если состояние определяется как **НЕТ**, **то выключите и снова включите зажигание**, повторите попытку с помощью другого ключа из комплекта автомобиля.

**Состояние ET193 по-прежнему отображается как НЕТ:  
при нажатии на кнопку ПДУ**

Нажмите на кнопку ПДУ другого автомобиля, принадлежащего к то же семейству или используйте незапрограммированный ключ: Проверьте, что состояние изменилось на **ДА** при нажатии на кнопку ПДУ.

если **состояние ДА** замените неисправный ПДУ автомобиля.

если **состояние НЕТ** замените **ЦЭКБС**.

**ПОСЛЕ  
УСТРАНЕНИЯ  
НЕИСПРАВНОСТИ**

Повторите диагностику системы.  
Обработайте другие возможные неисправности.  
Удалите из памяти запомненные неисправности.

ET257

ИНФОРМАЦИЯ О ВКЛЮЧЕНИИ ГАБАРИТНЫХ ОГНЕЙ

**УКАЗАНИЯ**

Не должно быть присутствующих или запомненных неисправностей.  
Включите габаритные огни и проверьте, что состояние отображается как **АКТИВНО** и габаритные огни включены.

**ET257 НЕ  
АКТИВНО  
и габаритные  
огни  
включены**

Проверьте предохранитель **F14 (на 10 А)** габаритных огней.  
При необходимости замените предохранитель.

Проверьте надежность подключения и состояние **40-контактного разъема ЕН1 ЦЭКБС**.  
При необходимости замените розеточную часть разъема.

Проверьте **целостность и отсутствие короткого замыкания** в цепи:  
**40-контактный разъем ЕН1  
ЦЭКБС контакт А15** —————> блок предохранителей **F14 (на 10 А)**  
При необходимости устраните неисправность.

**ПОСЛЕ  
УСТРАНЕНИЯ  
НЕИСПРАВНОСТИ**

Повторите диагностику системы.  
Обработайте другие возможные неисправности.  
Удалите из памяти запомненные неисправности.

ET283

ПАССАЖИРСКАЯ ДВЕРЬ ИЛИ ЗАДНЯЯ ДВЕРЬ ОТКРЫТЫ

**УКАЗАНИЯ**

**Только для ЦЭКБС модификации для Мексики**  
Убедитесь в отсутствии неисправностей.  
Поочередно открывайте передние двери.

Убедитесь, что при открытых дверях, соответствующее состояние отображается как ДА, а при закрытых - как НЕТ.

Проверьте подключение электропроводки дверей и электропроводки салона, **а также отсутствие обрыва и короткого замыкания** между:

контактом концевого выключателя двери **А** и **контактом 30В** разъема ЕН1 ЦЭКБС  
контактом концевого выключателя двери **В** и "массой"

**При необходимости устраните неисправность** (см. схему электрооборудования данного автомобиля).

**ПОСЛЕ  
УСТРАНЕНИЯ  
НЕИСПРАВНОСТИ**

Повторите диагностику системы.  
Обработайте другие возможные неисправности.  
Удалите из памяти запомненные неисправности.

ET315

ВОДИТЕЛЬСКАЯ ДВЕРЬ

**УКАЗАНИЯ**

**Только для ЦЭКБС модификации для Мексики**  
Убедитесь в отсутствии неисправностей.  
Откройте передние и задние двери.

Проверьте, что для каждой открытой двери соответствует состояние ОТКРЫТО или для каждой закрытой двери соответствует состояние ЗАКРЫТО.

Проверьте подключение электропроводки дверей и электропроводки салона, **а также отсутствие обрывов и короткого замыкания** между:

контактом концевого выключателя двери **А** и **контактом 40В** разъема ЕН1 ЦЭКБС  
контактом концевого выключателя двери **В** и "массой"

**При необходимости устраните неисправность** (см. схему электрооборудования данного автомобиля).

**ПОСЛЕ  
УСТРАНЕНИЯ  
НЕИСПРАВНОСТИ**

Повторите диагностику системы.  
Обработайте другие возможные неисправности.  
Удалите из памяти запомненные неисправности.

**УКАЗАНИЯ**

Выполняйте проверку данной жалобы владельца только после полной проверки с помощью диагностического прибора.

**НЕТ СВЯЗИ С ЭБУ**

АПН 1

**Освещение**

НЕ ВКЛЮЧАЮТСЯ УКАЗАТЕЛИ ПОВОРОТОВ \_\_\_\_\_ АПН 2

НЕ ВКЛЮЧАЮТСЯ ГАБАРИТНЫЕ ОГНИ \_\_\_\_\_ АПН 3

НЕ ВКЛЮЧАЕТСЯ БЛИЖНИЙ СВЕТ ФАР \_\_\_\_\_ АПН 4

не включается дальний свет фар \_\_\_\_\_ АПН 5

не включаются противотуманные фары \_\_\_\_\_ АПН 6

НЕ ВКЛЮЧАЮТСЯ ЗАДНИЕ ПРОТИВОТУМАННЫЕ ФОНАРИ \_\_\_\_\_ АПН 7

**СТЕКЛООЧИСТИТЕЛИ, СТЕКЛОМЫВАТЕЛИ, ОБОГРЕВАТЕЛЬ ЗАДНЕГО СТЕКЛА**

ОЧИСТИТЕЛЬ ВЕТРОВОГО СТЕКЛА НЕ РАБОТАЕТ НА МАЛОЙ СКОРОСТИ \_\_\_\_\_ АПН 8

ОЧИСТИТЕЛЬ ВЕТРОВОГО СТЕКЛА НЕ РАБОТАЕТ НА БОЛЬШОЙ СКОРОСТИ \_\_\_\_\_ АПН 9

ОЧИСТИТЕЛЬ ВЕТРОВОГО СТЕКЛА НЕ РАБОТАЕТ В ПРЕРЫВИСТОМ РЕЖИМЕ \_\_\_\_\_ АПН 10

ОЧИСТИТЕЛЬ ЗАДНЕГО СТЕКЛА НЕ РАБОТАЕТ \_\_\_\_\_ АПН 11

АПН 1

Нет связи с ЭБУ

**УКАЗАНИЯ**

Отсутствуют

Проверьте диагностический прибор на другом автомобиле.

Проверьте, что:

- цепь между диагностическим прибором и диагностическим разъемом (неисправность электропроводки);
- предохранители защиты цепей двигателя и салона, указателей поворота/ЦЭКБС.

Убедитесь в наличии **+ 12 В до замка зажигания на контакте 16, 12 В после замка зажигания на контакте 1 и "массы"** на контактах **4 и 5** диагностического разъема.  
При необходимости устраните неисправность.

Проверьте цепи ЦЭКБС.

Подсоедините контактную плату и убедитесь в **отсутствии поврежденных, оборванных и закоротивших проводов** в цепях:

- ЦЭКБС разъем Р1 **контакт А1** —————▶ **"масса"**
- ЦЭКБС разъем Р1 **контакт А3** —————▶ **блок предохранителей**
- разъем ЕН1 ЦЭКБС **контакт 34** —————▶ **контакт 7** диагностического разъема (линия К)

При необходимости устраните неисправность.

**ПОСЛЕ  
УСТРАНЕНИЯ  
НЕИСПРАВНОСТИ**

Проверьте работоспособность системы.

АПН 2

Не включаются указатели поворотов

**УКАЗАНИЯ**

Выполняйте проверку данной жалобы владельца только после полной проверки с помощью диагностического прибора.  
Проверьте лампы.

Проверьте состояние предохранителя на **25 А** и при необходимости замените его.

Включите аварийную сигнализацию и убедитесь, что состояние **ET022 "указатели поворота в режиме аварийной сигнализации"** АКТИВНО; если это не так, обратитесь к разделу, описывающему это состояние.

Включите указатель правого или левого поворота и проверьте, что состояния "включение указателя правого поворота" и "включение указателя левого поворота" **ET028** и **ET029 АКТИВНЫ**, в противном случае обратитесь к разделу с описанием данных состояний.

Проверьте состояние разъема Р1 ЦЭКБС.

При необходимости замените розеточную часть разъема.

Проверьте **целостность** цепей:

ЦЭКБС разъем Р1 **контакт А9** —————> **указатель левого поворота**

ЦЭКБС разъем Р1 **контакт А8** —————> **указатель правого поворота**

При необходимости устраните неисправность.

**ПОСЛЕ  
УСТРАНЕНИЯ  
НЕИСПРАВНОСТИ**

Проверьте работоспособность системы.

АПН 3

Не включаются габаритные огни

**УКАЗАНИЯ**

Выполняйте проверку данной жалобы владельца только после полной проверки с помощью диагностического прибора.  
Проверьте лампы.

Проверьте предохранители защиты цепи питания ближнего света фар F14 (на 10 А) и F15 (на 10 А).  
При необходимости замените их.

Проверьте **целостность** цепи:  
переключатель дальнего света фар контакт В1 → блок предохранителей F14 (на 10 А) и F15 (на 10 А)

При необходимости устраните неисправность.

Проверьте **целостность** цепи:  
блок предохранителей F14 (на 10 А) и F15 (на 10 А) → передние и задние габаритные огни

**ПОСЛЕ  
УСТРАНЕНИЯ  
НЕИСПРАВНОСТИ**

Проверьте работоспособность системы.



АПН 4

Не включается ближний свет фар

**УКАЗАНИЯ**

Выполняйте проверку данной жалобы владельца только после полной проверки с помощью диагностического прибора.  
Проверьте лампы.

Проверьте предохранители защиты цепи питания ближнего света фар F8 (на 10 А) и F9 (на 10 А).  
При необходимости замените их.

Проверьте **целостность** цепи:  
переключатель ближнего света фар контакт В4 → блок предохранителей F8 (на 10 А) и F9 (на 10 А)

При необходимости устраните неисправность.

Проверьте **целостность** цепи:  
блок предохранителей F8 (на 10 А) и F9 (на 10 А) → лампы ближнего света фар

**ПОСЛЕ  
УСТРАНЕНИЯ  
НЕИСПРАВНОСТИ**

Проверьте работоспособность системы.

АПН 5

Не включается дальний свет фар

**УКАЗАНИЯ**

Выполняйте проверку данной жалобы владельца только после полной проверки с помощью диагностического прибора.  
Проверьте лампы.

Проверьте предохранители защиты цепи питания ближнего света фар **F10 (на 10 А)** и **F11 (на 10 А)**  
При необходимости замените их.

Проверьте **целостность** цепи:  
переключатель ближнего света фар **контакт В7** —————▶ блок предохранителей **F10 (на 10 А)** и **F11 (на 10 А)**

При необходимости устраните неисправность.

Проверьте **целостность** цепи:  
блок предохранителей **F10 (на 10 А)** и **F10 (на 10 А)** —————▶ **лампы дальнего света фар**

**ПОСЛЕ  
УСТРАНЕНИЯ  
НЕИСПРАВНОСТИ**

Проверьте работоспособность системы.

АПН 6

Не включаются противотуманные фары

**УКАЗАНИЯ**

Выполняйте проверку данной жалобы владельца только после полной проверки с помощью диагностического прибора.  
Проверьте лампы.

Проверьте предохранители **F28 (на 20 А)**.  
При необходимости устраните неисправность.

Противотуманные фары включены.  
Проверьте наличие напряжения питания "+" после замка зажигания на **контакте 1** реле противотуманных фар.  
При необходимости устраните неисправность.

Проверьте наличие "массы" на **контакте 2** реле противотуманных фар.

Убедитесь в **отсутствии обрывов и короткого замыкания** в цепях:  
**противотуманные фары** —————> **контакт 5** реле противотуманных фар  
блок предохранителей **предохранитель F28** —————> **контакт 3** реле передних противотуманных фар

При необходимости замените реле.

**ПОСЛЕ  
УСТРАНЕНИЯ  
НЕИСПРАВНОСТИ**

Проверьте работоспособность системы.

АПН 7

Не включаются задние противотуманные фонари

**УКАЗАНИЯ**

Выполняйте проверку данной жалобы владельца только после полной проверки с помощью диагностического прибора.  
Проверьте лампы.

Проверьте предохранитель **F19 (на 15 А)**.  
При необходимости устраните неисправность.

Убедитесь в **отсутствии обрывов и короткого замыкания** в цепях:

переключатель задних противотуманных фонарей **контакт А3** → блок предохранителей **F19**

блок предохранителей **F19** → Задние противотуманные фонари

При необходимости устраните неисправность.

**ПОСЛЕ  
УСТРАНЕНИЯ  
НЕИСПРАВНОСТИ**

Проверьте работоспособность системы.

**АПН 8**

**Очиститель ветрового стекла не работает на малой скорости**

**УКАЗАНИЯ**

Не должно быть присутствующих или запомненных неисправностей.

Проверьте предохранитель **F7 (на 20 А)**.  
При необходимости замените предохранитель.

Проверьте наличие напряжения "+" **после** замка зажигания: на **контактах А7 и В4 переключателя**.  
При необходимости устраните неисправность.

Убедитесь в **отсутствии обрывов и короткого замыкания** в цепях:  
переключатель **контакт А3** —————▶ **контакт 3** электродвигателя очистителя ветрового стекла  
**"масса"** —————▶ **контакт 5** электродвигателя очистителя ветрового стекла

При необходимости устраните неисправность.

Проверьте работоспособность двигателя.

Убедитесь в том, что в механизме привода и в электродвигателе стеклоочистителя нет заеданий.  
При необходимости устраните неисправность.

**ПОСЛЕ  
УСТРАНЕНИЯ  
НЕИСПРАВНОСТИ**

Проверьте работоспособность системы.

АПН 9

Очиститель ветрового стекла не работает на большой скорости

**УКАЗАНИЯ**

Не должно быть присутствующих или запомненных неисправностей.

Проверьте предохранитель **F7 (на 20 А)**.  
При необходимости замените предохранитель.

Проверьте наличие напряжения "+" **после** замка зажигания: на **контактах А7 и В4** переключателя.  
При необходимости устраните неисправность.

Убедитесь в **отсутствии обрывов и короткого замыкания** в цепях:  
переключатель **контакт А2** —————▶ **контакт 4** электродвигателя очистителя ветрового стекла  
**"масса"** —————▶ **контакт 5** электродвигателя очистителя ветрового стекла

При необходимости устраните неисправность.

Проверьте работоспособность двигателя.

Убедитесь в том, что в механизме привода и в электродвигателе стеклоочистителя нет заеданий.  
При необходимости устраните неисправность.

**ПОСЛЕ  
УСТРАНЕНИЯ  
НЕИСПРАВНОСТИ**

Проверьте работоспособность системы.

<b>АПН 10</b>	<b>Очиститель ветрового стекла не работает в прерывистом режиме</b>
---------------	---

<b>УКАЗАНИЯ</b>	Не должно быть присутствующих или запомненных неисправностей.
-----------------	---

Проверьте работоспособность **состояния ET035**, в противном случае обратитесь к соответствующему описанию состояния.

Проверьте наличие **+ 12 В** на **контакте А5 15-контактного разъема Р1**.

Если **+ 12 В** отсутствует, то проверьте **отсутствие обрывов** в цепи:  
блок предохранителей, предохранитель **F7** —————▶ **контакт А5** разъема **Р1 ЦЭКБС**

При необходимости устраните неисправность.

<b>ПОСЛЕ УСТРАНЕНИЯ НЕИСПРАВНОСТИ</b>	Проверьте работоспособность системы.
---	--------------------------------------

АПН 11	Очиститель заднего стекла не работает
УКАЗАНИЯ	Подтвердите наличие неисправности. Выполняйте проверку данной жалобы владельца только после полной проверки с помощью диагностического прибора.
	Включите зажигание. Подайте сигнал <b>AC029 "работа стеклоочистителя заднего стекла"</b> и проверьте работоспособность очистителя ветрового стекла. Работает ли стеклоочиститель?
ДА	Проверьте подключение переключателя к "+" после замка зажигания контакт <b>В4</b> . При необходимости устраните неисправность.  Проверьте целостность и отсутствие короткого замыкания в цепи: 40-контактный разъем <b>ЕН1</b> ЦЭКБС контакт <b>А19</b> —————▶ переключатель стеклоочистителя контакт <b>В2</b>  При необходимости устраните неисправность.
НЕТ	Проверьте предохранитель <b>F21 (на 15 А)</b> . При необходимости устраните неисправность.  Проверьте наличие напряжения "+" после замка зажигания: <b>на контактах А7 и В4 переключателя</b> . При необходимости устраните неисправность.  Убедитесь в <b>отсутствии обрывов и короткого замыкания</b> в цепях: ЦЭКБС разъем Р1 контакт <b>А7</b> —————▶ реле стеклоочистителя заднего стекла <b>контакт 1</b> "масса" —————▶ реле стеклоочистителя заднего стекла <b>контакт 2</b>  При необходимости устраните неисправность.  Убедитесь в <b>отсутствии обрывов и короткого замыкания</b> в цепях: блок предохранителей в салоне <b>F21 (на 15 А)</b> —————▶ <b>контакт 3</b> реле очистителя заднего стекла реле очистителя заднего стекла <b>контакт 5</b> —————▶ <b>контакт 1</b> электродвигателя очистителя заднего стекла "масса" —————▶ <b>контакт 3</b> электродвигателя очистителя заднего стекла  При необходимости устраните неисправность.
ПОСЛЕ УСТРАНЕНИЯ НЕИСПРАВНОСТИ	Проверьте работоспособность системы.



**АПН 11**  
**ПРОДОЛЖЕНИЕ**

Проверьте работоспособность двигателя.

Убедитесь в том, что в механизме привода и в электродвигателе стеклоочистителя нет заеданий.  
При необходимости устраните неисправность.

**ПОСЛЕ**  
**УСТРАНЕНИЯ**  
**НЕИСПРАВНОСТИ**

Проверьте работоспособность системы.

Данный раздел Диагностики состоит из двух частей

- Первая часть "Фронтальная подушка безопасности" касается систем с фронтальными подушками безопасности.
- Вторая часть "Боковая подушка безопасности" касается систем с фронтальными и боковыми подушками безопасности.

#### Условия применения проверок, указанных в данной диагностике:

В данной методике диагностики каждая неисправность интерпретируется в зависимости от типа ее запоминания (присутствующая неисправность, запомненная неисправность, присутствующая или запомненная неисправность).

Таким образом, методика проверки для устранения каждой неисправности применяется на автомобиле только в том случае, если обнаруженная диагностическим прибором неисправность определена по типу ее запоминания.

Если неисправность в данной методике диагностики интерпретируется только, если она определяется как присутствующая, то при применении диагностики для "запомненной" неисправности будет невозможно определить причину запоминания данной неисправности. В этом случае следует проверить только электропроводку и соединения вызывающего сомнение элемента (можно выполнить диагностику соответствующей электропроводки, чтобы попытаться отследить переход запомненной неисправности в разряд присутствующих).

Если неисправность интерпретируется при определении ее как запомненной условия подтверждения наличия неисправности (и необходимости выполнения диагностики) приведены в графе "Указания" или в начале интерпретации неисправности.

**ПРИМЕЧАНИЕ:** Выключите зажигание перед приведением в действие диагностического прибора.

#### Приборы и оборудование, используемое для проведения работ с системой подушек безопасности и преднатяжителей ремней безопасности:

- Диагностические приборы (кроме XR 25).
- Набор переходников и контактных плат, необходимых для задействования функции "проверка жгутов проводов подушек безопасности и преднатяжителей ремней безопасности" приборов CLIP и NXR или переносного диагностического прибора XRBAG последней модификации, в комплект которого входят новые **30-контактные переходные колодки В40** (на плате ЭБУ желтого цвета) и **50-контактные переходные колодки В50** (на плате ЭБУ оранжевого цвета).
- **2-контактная переходная колодка В36.**
- **10 и 16-контактные платы Е1é. 1617.**

#### Напоминание:

При работах с системами подушек безопасности и преднатяжителей ремней безопасности необходимо с помощью диагностического прибора заблокировать ЭБУ, чтобы избежать самопроизвольного срабатывания (все электрические цепи воспламенения блокируются). Данный режим "блокировки" подтверждается свечением сигнальной лампы на щитке приборов.

**Если работы производятся вследствие столкновения, при котором произошло срабатывание преднатяжителей ремней безопасности и/или подушек безопасности, блокировка электрических цепей воспламенения возможна только после команды разблокировки ЭБУ.**

**После столкновения, вызвавшего срабатывание преднатяжителей ремней безопасности и/или подушек безопасности, удаление из памяти запомненных неисправностей возможно только подачи команды считывания обстоятельств столкновения, затем разблокировки ЭБУ.**

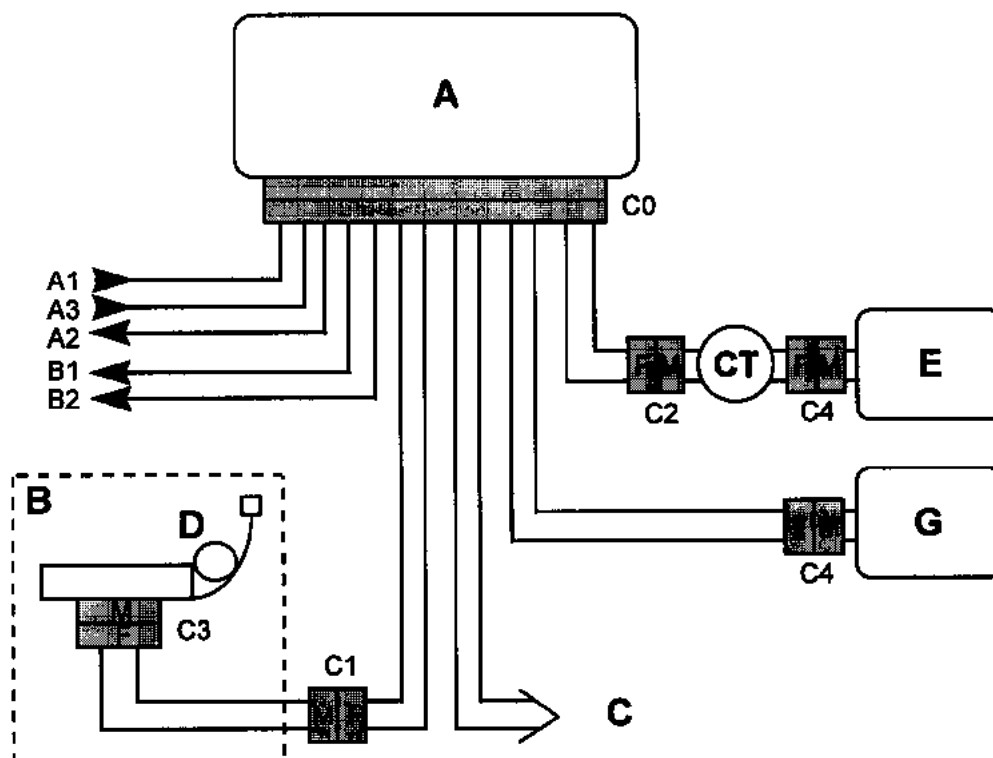
Запрещается выполнять измерения в цепях воспламенения подушек безопасности и преднатяжителей ремней безопасности любым другим устройством, кроме прибора XRBAG или приборов CLIP и NXR с использованием функции "Проверка жгутов проводов подушек безопасности и преднатяжителей ремней безопасности".

Перед использованием имитатора воспламенителя убедитесь в том, что его сопротивление находится в пределах **1,8-2,5 Ом**.

При выполнении работ следите, чтобы напряжение питания ЭБУ было не ниже **10 В**.

ДИАГНОСТИКА - КОНФИГУРАЦИЯ СИСТЕМЫ

Преднатяжители ремней безопасности, фронтальные подушки безопасности



D18826

Оба сиденья имеют одинаковую схему подключения преднатяжителей ремней безопасности и боковых подушек безопасности.

- |  |                                   |
|--|-----------------------------------|
| <b>A</b> ЭБУ   | <b>CT</b> Контактный диск         |
| <b>B</b> Сиденье водителя                              | <b>A1</b> + 12 В                  |
| <b>C</b> Сиденье пассажира                             | <b>A2</b> Сигнальная лампа        |
| <b>D</b> Преднатяжитель                                | <b>A3</b> "Масса"                 |
| <b>E</b> Воспламенитель подушки безопасности водителя  | <b>B1</b>                         |
| <b>G</b> Воспламенитель подушки безопасности пассажира | <b>B2</b>   Диагностические линии |

ФРОНТАЛЬНЫЕ ПОДУШКИ БЕЗОПАСНОСТИ	
Точка измерения	Нормальное значение
Подушка безопасности водителя	C0, C2 и C4 2,1 - 7 Ом
Подушка безопасности пассажира	C0 и C4 1,3 - 4,5 Ом
ПРЕДНАТЯЖИТЕЛИ РЕМНЕЙ БЕЗОПАСНОСТИ	
Точка измерения	Нормальное значение
C0, C1 и C3	1,3 - 4,5 Ом

Регламентируемое значение сопротивления изоляции отображается в виде символов: ≥ 100.h (непрерывное свечение) или 9999 (вспышки).

DF001  
ПРИСУТСТВУЮЩАЯ  
ИЛИ  
ЗАПОМНЕННАЯ  
НЕИСПРАВНОСТЬ

ЭБУ

**УКАЗАНИЯ**

Особенности: Отсутствуют.

Замените ЭБУ подушек безопасности (см. "Дополнительная информация").

**ПОСЛЕ  
УСТРАНЕНИЯ  
НЕИСПРАВНОСТИ**

Отсутствуют.

<p><b>DF002 ПРИСУТСТВУЮЩАЯ НЕИСПРАВНОСТЬ</b></p>	<p><b>НАПРЯЖЕНИЕ ПИТАНИЯ ЭБУ</b> 1.DEF : Большое количество кратковременных отключений 2.DEF : Пониженное напряжение питания 3.DEF : Повышенное напряжение питания</p>
--	--

<p><b>УКАЗАНИЯ</b></p>	<p><b>Особенности:</b> При работе с разъемом ЭБУ используйте переходную колодку В40.</p>
------------------------	--

<p><b>1.DEF</b></p>	<p><b>УКАЗАНИЯ</b></p>	<p>Отсутствуют</p>
---------------------	------------------------	--------------------

<p>При кратковременных отключениях проверьте цепи питания ЭБУ:</p> <ul style="list-style-type: none"> <li>- Подсоединение разъема ЭБУ.</li> <li>- Состояние соединений с "массой" ЭБУ (произведя замеры между <b>контактами 6 и 20 30-контактного разъема</b> и соединением на "массу" правой передней стойки кузова).</li> <li>- Состояние и положение предохранителя.</li> <li>- Состояние и затяжку наконечников проводов на клеммах аккумуляторной батареи.</li> </ul>
--

<p><b>2.DEF - 3.DEF</b></p>	<p><b>УКАЗАНИЯ</b></p>	<p>Отсутствуют</p>
-----------------------------	------------------------	--------------------

<p>Выполните необходимые операции для обеспечения подачи правильного напряжения питания на ЭБУ: <b>9 В ± 0,1 &lt; правильное напряжение &lt; 18 В ± 0,1.</b></p> <ul style="list-style-type: none"> <li>- Проверьте заряженность аккумуляторной батареи.</li> <li>- Проверьте целостность цепи заряда.</li> <li>- Проверьте затяжку наконечников проводов и состояние клемм аккумуляторной батареи.</li> <li>- Проверьте соединение ЭБУ с "массой".</li> </ul>
--

<p><b>ПОСЛЕ УСТРАНЕНИЯ НЕИСПРАВНОСТИ</b></p>	<p>Удалите данные из памяти ЭБУ.</p>
--	--------------------------------------

<b>DF003 ПРИСУТСТВУЮЩАЯ НЕИСПРАВНОСТЬ</b>	<p><u>ЦЕПЬ ФРОНТАЛЬНОЙ ПОДУШКИ БЕЗОПАСНОСТИ ВОДИТЕЛЯ</u></p> <p>CC : Короткое замыкание CO : Обрыв цепи CC.1 : Короткое замыкание на + 12 В CC.0 : Короткое замыкание на "массу".</p>
---	---

<b>УКАЗАНИЯ</b>	<p><b>Особенности:</b> Запрещается выполнять измерения в цепях воспламенения с помощью любого другого прибора, кроме CLIP, NXR или XRBAG. При работе с разъемом ЭБУ используйте <b>30-контактную</b> переходную колодку В40.</p>
-----------------	--

<b>CO - CC</b>	<b>УКАЗАНИЯ</b>	Отсутствуют
----------------	-----------------	-------------

<p>Заблокируйте ЭБУ командой с диагностического прибора. Выключите зажигание и выверните два болта крепления подушки в рулевом колесе. Проверьте правильность подсоединения подушки.</p>
<p>Отсоедините подушку рулевого колеса и подключите имитатор воспламенителя к разъему воспламенителя. Включите зажигание и произведите проверку с использованием диагностического прибора. Если неисправность стала запомненной (неисправность больше не определяется как присутствующая), замените подушку безопасности.</p>
<p>При выключенном зажигании разъедините, а затем снова соедините разъем контактного диска под рулевым колесом. Если неисправность стала запомненной (неисправность больше не определяется как присутствующая), отремонтируйте разъем.</p>
<p>Используйте только приборы CLIP, NXR или XRBAG, чтобы выполнить измерение сопротивления в <b>точке С2</b> цепи подушки безопасности водителя. Если полученное значение не в норме, замените контактный диск под рулевым колесом.</p>
<p>Соедините разъем контактного диска под рулевым колесом, разъедините разъем ЭБУ и подключите вместо него <b>30-контактную переходную колодку В40</b>. Используйте только приборы CLIP, NXR или XRBAG для измерения величины сопротивления <b>провода А</b> переходной колодки. Если полученное значение не соответствует норме, проверьте состояние соединений в <b>30-контактном разъеме (контакты 10 и 11)</b> и замените при необходимости проводку.</p>

<p>Если выполненные проверки не позволили выявить неисправность, проверьте на плате ЭБУ подушек безопасности наличие <b>пяти направляющих</b> для шунтов <b>30-контактного разъема</b>. Проверьте состояние соединений ЭБУ. Проверьте <b>состояние 30-контактного разъема</b> (фиксация и т. д.).</p>
---

<b>ПОСЛЕ УСТРАНЕНИЯ НЕИСПРАВНОСТИ</b>	<p>Соедините разъемы ЭБУ и воспламенителя подушки безопасности, затем включите зажигание. Удалите данные из памяти ЭБУ, затем выключите зажигание. Повторите проверку с использованием диагностического прибора и при отсутствии неисправностей разблокируйте ЭБУ. В случае замены старый модуль фронтальной подушки безопасности водителя подлежит уничтожению (с помощью приспособления <b>Elé. 1287</b>).</p>
---	--

DF003  
ПРИСУТСТВУЮЩАЯ  
НЕИСПРАВНОСТЬ  
  
ПРОДОЛЖЕНИЕ

СС.1 - СС.0

УКАЗАНИЯ

Отсутствуют

Заблокируйте ЭБУ командой с диагностического прибора.  
Выключите зажигание и выверните два болта крепления подушки в рулевом колесе.  
Проверьте состояние провода цепи воспламенения.

Используйте только приборы CLIP, NXR или XRBAG для измерения сопротивления в **точке С2** цепи фронтальной подушки безопасности водителя.  
Если полученное значение не в норме, замените контактный диск под рулевым колесом.

Соедините разъем контактного диска под рулевым колесом, разъедините разъем ЭБУ и подключите вместо него **30-контактную переходную колодку В40**.  
Используйте только приборы CLIP, NXR или XRBAG, чтобы выполнить соответствующие типу неисправности измерения сопротивления на **проводе А** переходной колодки.  
Если полученное значение не соответствует норме, проверьте состояние соединений в **30-контактном разъеме (контакты 10 и 11)** и замените при необходимости проводку.

**ПОСЛЕ  
УСТРАНЕНИЯ  
НЕИСПРАВНОСТИ**

Соедините разъемы ЭБУ и воспламенителя подушки безопасности, затем включите зажигание.  
Удалите данные из памяти ЭБУ, затем выключите зажигание.  
Повторите проверку с использованием диагностического прибора и при отсутствии неисправностей разблокируйте ЭБУ.  
В случае замены старый модуль фронтальной подушки безопасности водителя подлежит уничтожению (с помощью приспособления **Elé. 1287**).

<b>DF004</b> <b>ПРИСУТСТВУЮЩАЯ</b> <b>НЕИСПРАВНОСТЬ</b>	<p><u>ЦЕПЬ ФРОНТАЛЬНОЙ ПОДУШКИ БЕЗОПАСНОСТИ ПАССАЖИРА</u></p> <p>CC : Короткое замыкание          CO : Обрыв цепи          CC.1 : Короткое замыкание на <b>+ 12 В</b>          CC.0 : Короткое замыкание на "массу".</p>
---	--

<b>УКАЗАНИЯ</b>	<p><b>Особенности:</b> Запрещается выполнять измерения в цепях воспламенения с помощью любого другого прибора, кроме CLIP, NXR или XRBAG.          При работе с разъемом ЭБУ используйте <b>30-контактную</b> переходную колодку В40.</p>
-----------------	---

<b>CO - CC</b>	<b>УКАЗАНИЯ</b>	Отсутствуют
----------------	-----------------	-------------

<p>Заблокируйте ЭБУ командой с диагностического прибора.          Выключите зажигание, разъедините разъем ЭБУ и подключите вместо него <b>30-контактную переходную колодку В40</b>.          Используйте только приборы CLIP, NXR или XRBAG для измерения сопротивления <b>провода В</b> переходной колодки.  <b>Полученное значение в пределах нормы?</b></p>
--

<b>ДА</b>	<p>Если полученное значение соответствует норме на уровне <b>провода В</b> переходной колодки, проверьте на плате ЭБУ подушек безопасности наличие <b>пяти направляющих</b> для шунтов <b>30-контактного разъема</b>.          Проверьте состояние соединений ЭБУ.          Проверьте состояние <b>30-контактного разъема</b> (фиксация, подсоединение и т. п.).</p>
-----------	--

<b>НЕТ</b>	<p>Если полученное значение не соответствует норме на уровне <b>провода В</b> переходной колодки, проверьте состояние соединений в <b>30-контактном разъеме (контакты 13 и 14)</b>.</p> <p>Если значение по-прежнему не соответствует норме, выключите зажигание и снимите козырек приборной панели для получения доступа к проводке модуля подушки безопасности пассажира. Отсоедините воспламенитель от модуля подушки безопасности пассажира, подсоедините имитатор воспламенителя к разъему воспламенителя, затем вновь измерьте сопротивление на <b>проводе В</b> переходной колодки.          Если полученное значение правильное, замените модуль подушки безопасности пассажира.          Если полученное значение по-прежнему не соответствует норме, замените проводку подушки безопасности.</p>
------------	--

<b>ПОСЛЕ</b> <b>УСТРАНЕНИЯ</b> <b>НЕИСПРАВНОСТИ</b>	<p>Соедините разъем ЭБУ и воспламенителя модуля подушки безопасности пассажира, затем включите зажигание.          Удалите данные из памяти ЭБУ, затем выключите зажигание.          Повторите проверку с использованием диагностического прибора и при отсутствии неисправностей разблокируйте ЭБУ.          В случае замены старый модуль фронтальной подушки безопасности пассажира подлежит уничтожению (с помощью приспособления <b>Elé. 1287</b>).</p>
---	--



DF004  
ПРИСУТСТВУЮЩАЯ  
НЕИСПРАВНОСТЬ

ПРОДОЛЖЕНИЕ

СС.1 - СС.0

УКАЗАНИЯ

Отсутствуют

Заблокируйте ЭБУ командой с диагностического прибора.  
Выключите зажигание, разъедините разъем ЭБУ и подключите вместо него **30-контактную переходную колодку В40**.  
Используйте только приборы CLIP, NXR или XRBAG, чтобы выполнить соответствующее выявленному диагностическим прибором типу неисправности измерение сопротивления изоляции **провода В** переходной колодки.  
**Полученное значение в пределах нормы?**

ДА

Проверьте состояние соединений **30-контактного разъема ЭБУ (контакты 13 и 14)**.

НЕТ

Проверьте состояние соединений **30-контактного разъема ЭБУ (контакты 13 и 14)**.

Если значение по-прежнему не соответствует норме, замените проводку подушки безопасности.

**ПОСЛЕ  
УСТРАНЕНИЯ  
НЕИСПРАВНОСТИ**

Соедините разъем ЭБУ и воспламенителя модуля подушки безопасности пассажира, затем включите зажигание.  
Удалите данные из памяти ЭБУ, затем выключите зажигание.  
Повторите проверку с использованием диагностического прибора и при отсутствии неисправностей разблокируйте ЭБУ.  
В случае замены старый модуль фронтальной подушки безопасности пассажира подлежит уничтожению (с помощью приспособления **Elé. 1287**).

<p><b>DF010</b> <b>ПРИСУТСТВУЮЩАЯ</b> <b>НЕИСПРАВНОСТЬ</b></p>	<p><u>ЦЕПЬ СИГНАЛЬНОЙ ЛАМПЫ НЕИСПРАВНОСТИ ПОДУШКИ БЕЗОПАСНОСТИ</u>                  СС.1 : Короткое замыкание на <b>+ 12 В</b>                  СО.0 : Разомкнутая цепь или короткое замыкание на "массу"</p>
--	---

<p><b>УКАЗАНИЯ</b></p>	<p><b>Особенности:</b> При работе с разъемом ЭБУ используйте переходную колодку <b>В40</b>.</p>
------------------------	---

<p><b>СС.1</b></p>	<p><b>УКАЗАНИЯ</b></p>	<p>Отсутствуют</p>
--------------------	------------------------	--------------------

<p>Заблокируйте ЭБУ командой с диагностического прибора.                  Проверьте состояние сигнальной лампы.                  Проверьте <b>отсутствие замыкания на 12 В</b> в цепи между сигнальной лампой и <b>контактом 7 30-контактного разъема</b>.</p>
--

<p><b>СО.0</b></p>	<p><b>УКАЗАНИЯ</b></p>	<p>Отсутствуют</p>
--------------------	------------------------	--------------------

<p><b>Сигнальная лампа не горит при включенном зажигании</b></p>
--

<p>Заблокируйте ЭБУ командой с диагностического прибора.                  Проверьте состояние сигнальной лампы.                  Убедитесь в отсутствии обрыва цепи между сигнальной лампой и <b>контактом 7 30-контактного разъема</b>.                  Проверьте наличие <b>12 В</b> на сигнальной лампе.                  Если выполненные проверки не позволили выявить наличие неисправности, разъедините разъем ЭБУ и подключите <b>30-контактную переходную колодку В40</b>. Используйте прибор CLIP, NXR или XRBAG в его функции проверки работы сигнальной лампы на щитке приборов, начиная от <b>серого провода с маркировкой 1</b> переходной колодки.                  Если с помощью диагностического прибора сигнальная лампа загорается, замените ЭБУ подушки безопасности (см. описание операции в главе "Дополнительная информация").                  Если управление сигнальной лампой невозможно, то повторите описанные выше проверки.</p>
--

<p><b>Сигнальная лампа горит при включенном зажигании</b></p>
---

<p>Заблокируйте ЭБУ командой с диагностического прибора.                  Разъедините разъем ЭБУ подушек безопасности и проверьте наличие на плате <b>пяти направляющих шунтов разъема</b>.                  Проверьте <b>отсутствие короткого замыкания на "массу"</b> в цепи между сигнальной лампой и <b>контактом 7 30-контактного разъема</b>.</p>
---

<p><b>ПОСЛЕ УСТРАНЕНИЯ НЕИСПРАВНОСТИ</b></p>	<p>Удалите данные из памяти ЭБУ, затем выключите зажигание.                  Повторите проверку с использованием диагностического прибора и при отсутствии неисправностей разблокируйте ЭБУ.</p>
--	--

<b>DF028 ПРИСУТСТВУЮЩАЯ НЕИСПРАВНОСТЬ</b>	<p><u>ЦЕПЬ СИГНАЛЬНОЙ ЛАМПЫ СОСТОЯНИЯ ПОДУШКИ БЕЗОПАСНОСТИ ПАССАЖИРА</u></p> <p>CC.1 : Короткое замыкание на <b>+ 12 В</b> CO.0 : Разомкнутая цепь или короткое замыкание на "массу"</p>
---	--

<b>УКАЗАНИЯ</b>	<b>Особенности:</b> Отсутствуют
-----------------	---------------------------------

<b>CC.1</b>	<b>УКАЗАНИЯ</b>	Отсутствуют
-------------	-----------------	-------------

Заблокируйте ЭБУ командой с диагностического прибора.  
Проверьте состояние сигнальной лампы.  
Проверьте **отсутствие замыкания на 12 В** в цепи между сигнальной лампой и **контактом 24 30-контактного разъема**.

<b>CO.0</b>	<b>УКАЗАНИЯ</b>	Отсутствуют
-------------	-----------------	-------------

**Сигнальная лампа не горит при  
включенном зажигании**

Заблокируйте ЭБУ командой с диагностического прибора.  
Проверьте состояние сигнальной лампы.  
Убедитесь в отсутствии обрыва цепи между сигнальной лампой и **контактом 24 30-контактного разъема**.  
Проверьте наличие **12 В** на сигнальной лампе.

**Сигнальная лампа горит при  
включенном зажигании**

Заблокируйте ЭБУ командой с диагностического прибора.  
Разъедините разъем ЭБУ подушек безопасности и проверьте наличие на плате **пяти направляющих шунтов разъема**.  
Проверьте **отсутствие короткого замыкания на "массу"** в цепи между сигнальной лампой и **контактом 24 30-контактного разъема**.

<b>ПОСЛЕ УСТРАНЕНИЯ НЕИСПРАВНОСТИ</b>	<p>Удалите данные из памяти ЭБУ, затем выключите зажигание. Повторите проверку с использованием диагностического прибора и при отсутствии неисправностей разблокируйте ЭБУ.</p>
---	---

<b>DF029</b> <b>ПРИСУТСТВУЮЩАЯ</b> <b>НЕИСПРАВНОСТЬ</b>	<p><u>ЦЕПЬ ПРЕДНАТЯЖИТЕЛЯ РЕМНЯ БЕЗОПАСНОСТИ</u> <u>ВОДИТЕЛЯ</u></p> <p>CC : Короткое замыкание          CO : Обрыв цепи          CC.1 : Короткое замыкание на <b>+ 12 В</b>          CC.0 : Короткое замыкание на "массу".</p>
---	---

<b>УКАЗАНИЯ</b>	<p><b>Особенности:</b> Запрещается выполнять измерения в цепях воспламенения с помощью любого другого прибора, кроме CLIP, NXR или XRBAG.          При работе с разъемом ЭБУ используйте <b>30-контактную</b> переходную колодку B40.</p>
-----------------	---

<b>CO - CC</b>	<b>УКАЗАНИЯ</b>	Отсутствуют
----------------	-----------------	-------------

Заблокируйте ЭБУ командой с диагностического прибора.  
 Выключите зажигание и проверьте правильность подсоединения воспламенителя преднатяжителя ремня безопасности водителя.

Отсоедините воспламенитель преднатяжителя ремня безопасности водителя и подсоедините имитатор воспламенителя к разъему воспламенителя.  
 Включите зажигание и произведите проверку с использованием диагностического прибора.  
 Если неисправность перешла в разряд запомненных (больше не определяется как присутствующая) замените преднатяжитель ремня безопасности водителя.

Используйте только приборы CLIP, NXR или XRBAG, чтобы выполнить измерение сопротивления в **точке С1** (разъем сиденья) цепи преднатяжителя ремня безопасности водителя.  
 Если полученное значение сопротивления не соответствует норме, замените проводку между **точками С1 и С3** (проводка сиденья).

Разъедините разъем ЭБУ и подсоедините **30-контактную переходную колодку B40**.  
 Используйте только приборы CLIP, NXR или XRBAG для измерения сопротивления **провода D** переходной колодки. Если полученное значение не соответствует норме, проверьте состояние соединений в **30-контактном разъеме (контакты 1 и 2)** и замените при необходимости проводку.

Если выполненные проверки не позволили выявить неисправность, проверьте на плате ЭБУ подушек безопасности наличие **пяти направляющих** для шунтов **30-контактного разъема**.  
 Проверьте состояние соединений ЭБУ.  
 Проверьте состояние **30-контактного разъема** (фиксация и т. д.).

<b>ПОСЛЕ</b> <b>УСТРАНЕНИЯ</b> <b>НЕИСПРАВНОСТИ</b>	<p>Снова подсоедините ЭБУ и воспламенитель преднатяжителя, затем включите зажигание.          Удалите данные из памяти ЭБУ, затем выключите зажигание.          Повторите проверку с использованием диагностического прибора и при отсутствии неисправностей разблокируйте ЭБУ.          В случае замены старый преднатяжитель подлежит уничтожению (с помощью приспособления <b>Elé. 1287</b>).</p>
---	--

DF029  
ПРИСУТСТВУЮЩАЯ  
НЕИСПРАВНОСТЬ

ПРОДОЛЖЕНИЕ

СС.1 - СС.0

УКАЗАНИЯ

Отсутствуют

Заблокируйте ЭБУ командой с диагностического прибора.  
Отсоедините воспламенитель преднатяжителя ремня безопасности водителя и подсоедините имитатор воспламенителя к разъему воспламенителя.  
Включите зажигание и произведите проверку с использованием диагностического прибора.  
Если неисправность стала запомненной (неисправность больше не определяется как присутствующая), проверьте состояние проводки сиденья.  
Замените преднатяжитель ремня безопасности водителя, если провода находятся в исправном состоянии.

Используйте только приборы CLIP, NXR или XRBAG для проведения соответствующих типу неисправности измерения сопротивления в **точке С1** (разъем сиденья) цепи преднатяжителя ремня безопасности водителя.  
Если полученное значение сопротивления не соответствует норме, замените проводку между **разъемами С1 и С3** (проводка сиденья).

Разъедините разъем ЭБУ и подсоедините **30-контактную переходную колодку В40**.  
Используйте только приборы CLIP, NXR или XRBAG, чтобы выполнить соответствующие типу неисправности измерения сопротивления изоляции **провода D** переходной колодки.  
Если полученное значение не соответствует норме, проверьте состояние соединений в **30-контактном разъеме (контакты 1 и 2)** и замените при необходимости проводку.

Если выполненные проверки не позволили выявить неисправность, проверьте на плате ЭБУ подушек безопасности наличие **пяти направляющих** для шунтов **30-контактного разъема**.  
Проверьте состояние соединений ЭБУ.  
Проверьте состояние **30-контактного разъема** (фиксация и т. д.).

**ПОСЛЕ  
УСТРАНЕНИЯ  
НЕИСПРАВНОСТИ**

Снова подсоедините ЭБУ и воспламенитель преднатяжителя, затем включите зажигание.  
Удалите данные из памяти ЭБУ, затем выключите зажигание.  
Повторите проверку с использованием диагностического прибора и при отсутствии неисправностей разблокируйте ЭБУ.  
В случае замены старый преднатяжитель подлежит уничтожению (с помощью приспособления **Elé. 1287**).

<b>DF030 ПРИСУТСТВУЮЩАЯ НЕИСПРАВНОСТЬ</b>	<p><u>ЦЕПЬ ПРЕДНАТЯЖИТЕЛЯ РЕМНЯ БЕЗОПАСНОСТИ Пассажира</u></p> <p>CC : Короткое замыкание CO : Обрыв цепи CC.1 : Короткое замыкание на <b>+ 12 В</b> CC.0 : Короткое замыкание на "массу".</p>
---	--

<b>УКАЗАНИЯ</b>	<p><b>Особенности:</b> Запрещается выполнять измерения в цепях воспламенения с помощью любого другого прибора, кроме CLIP, NXR или XRBAG. При работе с разъемом ЭБУ используйте <b>30-контактную</b> переходную колодку В40.</p>
-----------------	--

<b>CO - CC</b>	<b>УКАЗАНИЯ</b>	Отсутствуют
----------------	-----------------	-------------

Заблокируйте ЭБУ командой с диагностического прибора.  
Выключите зажигание и проверьте правильность подсоединения воспламенителя преднатяжителя ремня безопасности пассажира.

Отсоедините воспламенитель преднатяжителя ремня безопасности пассажира и подсоедините имитатор воспламенителя к разъему воспламенителя.  
Включите зажигание и произведите проверку с использованием диагностического прибора.  
Замените преднатяжитель ремня безопасности пассажира, если неисправность определяется как запомненная (больше не распознается как присутствующая).

Используйте только приборы CLIP, NXR или XRBAG, чтобы выполнить измерение сопротивления в **точке С1** (разъем сиденья) цепи преднатяжителя ремня безопасности пассажира.  
Если полученное значение сопротивления не соответствует норме, замените проводку между **разъемами С1 и С3** (проводка сиденья).

Разъедините разъем ЭБУ и подсоедините **30-контактную переходную колодку В40**.  
Используйте только приборы CLIP, NXR или XRBAG для измерения сопротивления **провода с маркировкой С** переходной колодки. Если полученное значение не соответствует норме, проверьте состояние соединений в **30-контактном разъеме (контакты 3 и 4)** и замените при необходимости проводку.

Если выполненные проверки не позволили выявить неисправность, проверьте на плате ЭБУ подушек безопасности наличие **пяти направляющих** для шунтов **30-контактного разъема**.  
Проверьте состояние соединений ЭБУ.  
Проверьте состояние **30-контактного разъема** (фиксация и т. д.).

<b>ПОСЛЕ УСТРАНЕНИЯ НЕИСПРАВНОСТИ</b>	<p>Снова подсоедините ЭБУ и воспламенитель преднатяжителя, затем включите зажигание. Удалите данные из памяти ЭБУ, затем выключите зажигание. Повторите проверку с использованием диагностического прибора и при отсутствии неисправностей разблокируйте ЭБУ. В случае замены старый преднатяжитель подлежит уничтожению (с помощью приспособления <b>Elé. 1287</b>).</p>
---	---

DF030  
ПРИСУТСТВУЮЩАЯ  
НЕИСПРАВНОСТЬ

ПРОДОЛЖЕНИЕ

СС.1 - СС.0

УКАЗАНИЯ

Отсутствуют

Заблокируйте ЭБУ командой с диагностического прибора.  
Отсоедините воспламенитель преднатяжителя ремня безопасности пассажира и подсоедините имитатор воспламенителя к разъему воспламенителя.  
Включите зажигание и произведите проверку с использованием диагностического прибора.  
Если неисправность стала запомненной (неисправность больше не определяется как присутствующая), проверьте состояние проводки сиденья.  
Замените преднатяжитель ремня безопасности пассажира, если провода находятся в исправном состоянии.

Используйте только приборы CLIP, NXR или XRBAG, чтобы выполнить измерение сопротивления, соответствующее типу неисправности, в **точке С1** (разъем сиденья) цепи преднатяжителя ремня безопасности пассажира.  
Если полученное значение сопротивления не соответствует норме, замените проводку между **разъемами С1 и С3** (проводка сиденья).

Разъедините разъем ЭБУ и подсоедините **30-контактную переходную колодку В40**.  
Используйте только приборы CLIP, NXR или XRBAG, чтобы выполнить соответствующие типу неисправности измерения сопротивления изоляции **провода С** переходной колодки.  
Если полученное значение не соответствует норме, проверьте состояние соединений в **30-контактном разъеме (контакты 3 и 4)** и замените при необходимости проводку.

Если выполненные проверки не позволили выявить неисправность, проверьте на плате ЭБУ подушек безопасности наличие **пяти направляющих** для шунтов **30-контактного разъема**.  
Проверьте состояние соединений ЭБУ.  
Проверьте состояние **30-контактного разъема** (фиксация и т. д.).

**ПОСЛЕ  
УСТРАНЕНИЯ  
НЕИСПРАВНОСТИ**

Снова подсоедините ЭБУ и воспламенитель преднатяжителя, затем включите зажигание.  
Удалите данные из памяти ЭБУ, затем выключите зажигание.  
Повторите проверку с использованием диагностического прибора и при отсутствии неисправностей разблокируйте ЭБУ.  
В случае замены старый преднатяжитель подлежит уничтожению (с помощью приспособления **Elé. 1287**).

<p><b>DF034 ПРИСУТСТВУЮЩАЯ НЕИСПРАВНОСТЬ</b></p>	<p><u>БЛОКИРОВКА ЭБУ</u></p>
--	------------------------------

<p><b>УКАЗАНИЯ</b></p>	<p><b>Особенности:</b> Отсутствуют.</p>
------------------------	---

Данная неисправность позволяет определить заблокированное состояние ЭБУ.  
Если неисправность является присутствующей, все цепи воспламенения заблокированы и срабатывание подушек безопасности и преднатяжителей ремней безопасности становится невозможным.

Обычно данная неисправность имеет место в следующих двух случаях:

- ЭБУ новый (поставляется заблокированным).
- При выполнении работ на автомобиле ЭБУ был заблокирован с помощью диагностического прибора.

<p><b>ПОСЛЕ УСТРАНЕНИЯ НЕИСПРАВНОСТИ</b></p>	<p>Удалите данные из памяти ЭБУ, затем выключите зажигание. Повторите проверку с использованием диагностического прибора и при отсутствии неисправностей разблокируйте ЭБУ.</p>
--	---



DF035  
ПРИСУТСТВУЮЩАЯ  
НЕИСПРАВНОСТЬ

БЛОКИРОВКА УДАЛЕНИЯ ЗАПОМНЕННЫХ  
НЕИСПРАВНОСТЕЙ

**УКАЗАНИЯ**

**Особенности:** Отсутствуют.

Обычно эта неисправность является присутствующей после столкновения при наличии запомненных неисправностей.

Эта блокировка позволяет избежать случайного удаления из памяти записи обстоятельств столкновений, приведших к блокировке (обстоятельства удаляются с помощью команды "удаление неисправности из памяти").

Обстоятельства столкновения используются в дальнейшем для упрощения восстановления поврежденных автомобилей, а также для возможной процедуры экспертизы.

**ПОСЛЕ  
УСТРАНЕНИЯ  
НЕИСПРАВНОСТИ**

Удалите данные из памяти ЭБУ, затем выключите зажигание.  
Повторите проверку с использованием диагностического прибора.

<p>DF045 ПРИСУТСТВУЮЩАЯ НЕИСПРАВНОСТЬ</p>	<p><u>КОНФИГУРАЦИЯ ФРОНТАЛЬНОЙ ПОДУШКИ ВОДИТЕЛЯ</u></p>
---	---

<p><b>УКАЗАНИЯ</b></p>	<p><b>Особенности:</b> Отсутствуют.</p>
------------------------	---

Данная неисправность вызвана определенным ЭБУ несоответствием между конфигурацией ЭБУ и оборудованием автомобиля.  
Автомобиль должен быть оснащен цепями воспламенения, не зарегистрированными в конфигурации ЭБУ, особенно это касается цепи воспламенения пиропатрона фронтальной подушки безопасности водителя.  
Измените конфигурацию ЭБУ с помощью команды "Конфигурирование элементов системы" диагностического прибора.

<p><b>ПОСЛЕ УСТРАНЕНИЯ НЕИСПРАВНОСТИ</b></p>	<p>Удалите данные из памяти ЭБУ, затем выключите зажигание. Повторите проверку с использованием диагностического прибора.</p>
--	---

<p>DF046 ПРИСУТСТВУЮЩАЯ НЕИСПРАВНОСТЬ</p>	<p><u>КОНФИГУРАЦИЯ ФРОНТАЛЬНОЙ ПОДУШКИ Пассажира</u></p>
---	--

<p><b>УКАЗАНИЯ</b></p>	<p><b>Особенности:</b> Отсутствуют.</p>
------------------------	---

Данная неисправность вызвана определенным ЭБУ несоответствием между конфигурацией ЭБУ и оборудованием автомобиля.

Автомобиль должен быть оснащен цепями воспламенения, не зарегистрированными в конфигурации ЭБУ, особенно это касается цепи воспламенения пиропатрона фронтальной подушки безопасности пассажира.

Измените конфигурацию ЭБУ с помощью команды "Конфигурирование элементов системы" диагностического прибора.

<p><b>ПОСЛЕ УСТРАНЕНИЯ НЕИСПРАВНОСТИ</b></p>	<p>Удалите данные из памяти ЭБУ, затем выключите зажигание. Повторите проверку с использованием диагностического прибора.</p>
--	---

DF047  
ПРИСУТСТВУЮЩАЯ  
НЕИСПРАВНОСТЬ

КОНФИГУРАЦИЯ ПРЕДНАТЯЖИТЕЛЯ РЕМНЯ  
БЕЗОПАСНОСТИ ВОДИТЕЛЯ

**УКАЗАНИЯ**

**Особенности:** Отсутствуют.

Данная неисправность вызвана определенным ЭБУ несоответствием между конфигурацией ЭБУ и оборудованием автомобиля.

Автомобиль должен быть оснащен цепями воспламенения, не зарегистрированными в конфигурации ЭБУ, особенно это касается цепи воспламенения пиропатрона преднатяжителя ремня безопасности водителя.

Измените конфигурацию ЭБУ с помощью команды "Конфигурирование элементов системы" диагностического прибора.

**ПОСЛЕ  
УСТРАНЕНИЯ  
НЕИСПРАВНОСТИ**

Удалите данные из памяти ЭБУ, затем выключите зажигание.  
Повторите проверку с использованием диагностического прибора.

DF048  
ПРИСУТСТВУЮЩАЯ  
НЕИСПРАВНОСТЬ

КОНФИГУРАЦИЯ ПРЕДНАТЯЖИТЕЛЯ РЕМНЯ  
БЕЗОПАСНОСТИ Пассажира

**УКАЗАНИЯ**

**Особенности:** Отсутствуют.

Данная неисправность вызвана определенным ЭБУ несоответствием между конфигурацией ЭБУ и оборудованием автомобиля.

Автомобиль должен быть оснащен цепями воспламенения, не зарегистрированными в конфигурации ЭБУ, особенно это касается цепи воспламенения пиропатрона преднатяжителя ремня безопасности пассажира.

Измените конфигурацию ЭБУ с помощью команды "Конфигурирование элементов системы" диагностического прибора.

**ПОСЛЕ  
УСТРАНЕНИЯ  
НЕИСПРАВНОСТИ**

Удалите данные из памяти ЭБУ, затем выключите зажигание.  
Повторите проверку с использованием диагностического прибора.

<p><b>DF091</b> <b>ПРИСУТСТВУЮЩАЯ</b> <b>НЕИСПРАВНОСТЬ</b></p>	<p><u>ЦЕПЬ ВЫКЛЮЧАТЕЛЯ БЛОКИРОВКИ ПОДУШКИ</u> <u>БЕЗОПАСНОСТИ</u></p> <p>CO.1 : Разомкнутая цепь или короткое замыкание на <b>+ 12 В</b>          CC.0 : Короткое замыкание на "массу".          1.DEF : Зарегистрирован сигнал пониженного или повышенного уровня</p>
--	--

<p><b>УКАЗАНИЯ</b></p>	<p><b>Особенности:</b> Заблокируйте ЭБУ командой с диагностического прибора.</p>
------------------------	--

<p><b>CO.1 - CC.0 - 1.DEF</b></p>	<p><b>УКАЗАНИЯ</b></p>	<p>Отсутствуют</p>
-----------------------------------	------------------------	--------------------

<p>Проверьте состояние соединений ЭБУ.          Проверьте состояние <b>30-контактного разъема</b> (фиксация, подсоединение и т. п.).          Проверьте правильность подсоединения выключателя блокировки, а также состояние проводов, подходящих к выключателю.          Убедитесь <b>в отсутствии обрыва и короткого замыкания</b> в цепях:              разъем ЭБУ <b>контакт 8</b> —————▶ <b>контакт 6</b> разъема выключателя блокировки              разъем ЭБУ <b>контакт 15</b> —————▶ <b>контакт 3</b> разъема выключателя блокировки</p> <p>Если неисправность сохраняется, замените выключатель блокировки.</p>
--

<p><b>ПОСЛЕ</b> <b>УСТРАНЕНИЯ</b> <b>НЕИСПРАВНОСТИ</b></p>	<p>Подсоедините ЭБУ и выключатель блокировки, затем включите зажигание.          Удалите данные из памяти ЭБУ, затем выключите зажигание.          Повторите проверку с использованием диагностического прибора и при отсутствии неисправностей разблокируйте ЭБУ.</p>
--	--

DF193  
ПРИСУТСТВУЮЩАЯ  
НЕИСПРАВНОСТЬ

ИЗМЕНЕНИЕ СОСТОЯНИЯ БЛОКИРОВКИ ПОДУШКИ  
БЕЗОПАСНОСТИ Пассажира

**УКАЗАНИЯ**

**Особенности:** После подачи напряжения "+" после замка зажигания водитель имеет **10 секунд** для запрета срабатывания подушки безопасности пассажира с помощью ключа. По истечении этого промежутка времени данная неисправность вносится в память ЭБУ и на щитке приборов загорается сигнальная лампа. Неисправность устраняется выключением и повторным включением зажигания.

Установит выключатель блокировки в нужное положение, выключите зажигание и выждите несколько секунд.

Включите зажигание и удалите данные о неисправности из памяти ЭБУ.

**ПОСЛЕ  
УСТРАНЕНИЯ  
НЕИСПРАВНОСТИ**

Удалите данные из памяти ЭБУ, затем выключите зажигание.  
Повторите проверку с использованием диагностического прибора и при отсутствии неисправностей разблокируйте ЭБУ.

<p>DF214 ПРИСУТСТВУЮЩАЯ НЕИСПРАВНОСТЬ</p>	<p><u>КОНФИГУРАЦИЯ ВЫКЛЮЧАТЕЛЯ БЛОКИРОВКИ ПОДУШКИ БЕЗОПАСНОСТИ</u></p>
---	--

<p><b>УКАЗАНИЯ</b></p>	<p><b>Особенности:</b> Отсутствуют.</p>
------------------------	---

Данная неисправность вызвана определенным ЭБУ несоответствием между конфигурацией ЭБУ и оборудованием автомобиля.  
Автомобиль должен быть оснащен цепями воспламенения, не зарегистрированными в конфигурации ЭБУ, особенно это касается цепи воспламенения пиропатрона преднатяжителя ремня безопасности пассажира.  
Измените конфигурацию ЭБУ с помощью команды "Конфигурирование элементов системы" диагностического прибора.

<p><b>ПОСЛЕ УСТРАНЕНИЯ НЕИСПРАВНОСТИ</b></p>	<p>Удалите данные из памяти ЭБУ, затем выключите зажигание. Повторите проверку с использованием диагностического прибора и при отсутствии неисправностей разблокируйте ЭБУ.</p>
--	---



**УКАЗАНИЯ**

Контроль соответствия проводится только после полной проверки с помощью диагностического прибора.

Позиция	Функция	Параметр или состояние Проверка или действие	Индикация и примечания	Диагностика
1	Соответствие типа ЭБУ	PR002: тип автомобиля	Clio II: <b>06</b> Замените ЭБУ, если он не соответствует автомобилю	Отсутствуют.
2	Конфигурация ЭБУ	Преднатяжитель ремня безопасности водителя Преднатяжитель ремня безопасности пассажира Фронтальная подушка безопасности водителя Фронтальная подушка безопасности пассажира	Убедитесь в том, что конфигурация ЭБУ соответствует установленному на автомобиле оборудованию	Отсутствуют.
3	Загорание сигнальной лампы системы Проверка инициализации ЭБУ	Включение зажигания	Сигнальная лампа загорается на <b>3 секунды</b> после включения зажигания	Отсутствуют.

### Замена ЭБУ подушки безопасности

Во избежание самопроизвольного срабатывания ЭБУ подушек безопасности поставляются заблокированными (все цепи воспламенения заблокированы). Данный режим "блокировки" подтверждается свечением сигнальной лампы на щитке приборов. При замене ЭБУ подушек безопасности действуйте следующим образом:

- Убедитесь, что зажигание выключено.
- Замените ЭБУ.
- Произведите проверку с использованием диагностического прибора.
- При необходимости измените конфигурацию ЭБУ командой "Конфигурирование ЭБУ".
- Если диагностический прибор больше не обнаруживает неисправности, разблокируйте ЭБУ.

### НАЗНАЧЕНИЕ 30 КОНТАКТОВ РАЗЪЕМА ЭБУ:

1	Преднатяжитель ремня безопасности водителя ("+")	1	●	■	
2	Преднатяжитель ремня безопасности водителя ("-")	2	●		
3	Преднатяжитель ремня безопасности пассажира ("+")	3	●	■	
4	Преднатяжитель ремня безопасности пассажира ("-")	4	●		
5	"+" после замка зажигания	5	●	●	20
6	"Масса"	6	●	■	
7	Сигнальная лампа неисправности подушки безопасности	7	●		
8	Выключатель блокировки подушки безопасности ("+")	8	●	●	23
9	Диагностическая линия К	9	●	●	24
10	Фронтальная подушка безопасности водителя ("+")	10	●	■	
11	Фронтальная подушка безопасности водителя ("-")	11	●		
12	Не используется	12	●	●	27
13	Фронтальная подушка безопасности пассажира ("+")	13	●	■	
14	Фронтальная подушка безопасности пассажира ("-")	14	●		
15	Выключатель блокировки подушки безопасности ("-")	15	●	○	30
		20			"Масса"
		23			Диагностическая линия L
		24			Сигнальная лампа состояния подушки безопасности пассажира
		27			Выход сигнала удара
		30			Не используется

23158

АПН 1

Отсутствие связи обмена с ЭБУ подушек безопасности

УКАЗАНИЯ

Особенности: Отсутствуют.

Убедитесь в том, что данная неисправность не вызвана диагностическим прибором. Для этого проверьте его при установке связи обмена данными с ЭБУ на другом автомобиле. В случае, если блок не является причиной данной неисправности, но режим связи обмена, тем не менее, не устанавливается ни с каким другим электронным блоком, то, возможно, один из ЭБУ вышел из строя, нарушая работу диагностических цепей **К** и **L**.

Последовательно разъедините разъемы ЭБУ, чтобы установить, какой из них неисправен. Проверьте напряжение аккумуляторной батареи и произведите необходимые операции для обеспечения нужного напряжения (**10,5 В < напряжение аккумуляторной батареи < 16 В**).

Проверьте наличие и состояние плавкого предохранителя, защищающего цепь питания ЭБУ подушек безопасности.

Проверьте надежность соединения и состояние разъема ЭБУ.

Проверьте подачу питания на ЭБУ:

- Отсоедините ЭБУ подушек безопасности и используйте переходную колодку **B50** при выполнении проверок через разъем ЭБУ.
- Проверьте и обеспечьте наличие **"+" после замка зажигания** между клеммами, помеченными **"масса"** и **"+" после замка зажигания**.

Проверьте электропитание диагностического разъема:

- Наличие **"+" до замка зажигания** на контакте **16**.
- Наличие **"массы"** на контакте **5**.

Проверьте **отсутствие короткого замыкания и обрыва** в цепи, соединяющей ЭБУ подушек безопасности и диагностический разъем:

- Между контактом **L** и контактом **15** диагностического разъема.
- Между контактом **К** и контактом **7** диагностического разъема.

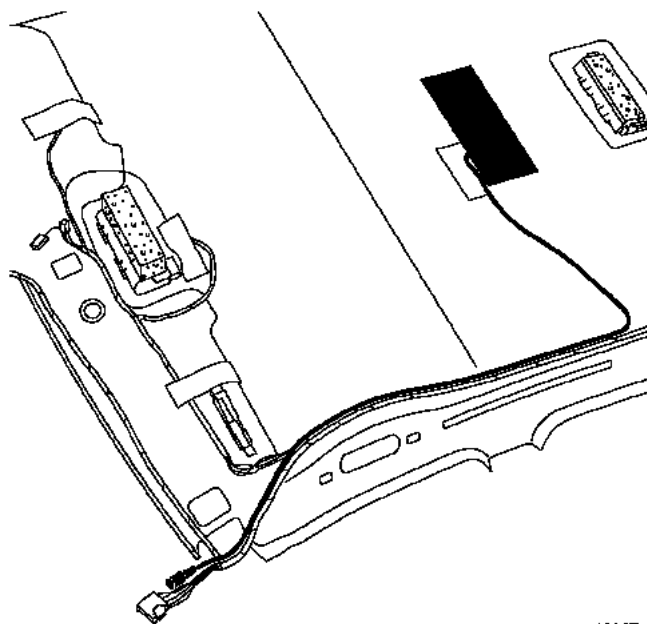
Если после выполнения указанных проверок связь обмена по-прежнему не устанавливается, замените ЭБУ подушек безопасности (см. **"Дополнительная информация"** для выполнения данной операции).

ПОСЛЕ  
УСТРАНЕНИЯ  
НЕИСПРАВНОСТИ

После установления связи обмена данными обработайте обнаруженные неисправности.

ДИАГНОСТИКА - КОНФИГУРАЦИЯ СИСТЕМЫ

Преднатяжители ремней безопасности, фронтальные и боковые подушки безопасности



18827

Оба сиденья имеют одинаковую схему подключения преднатяжителей ремней безопасности и боковых подушек безопасности.

- |          |   |           |                         |
|----------|---|-----------|-------------------------|
| <b>A</b> | ЭБУ   | <b>CT</b> | Контактный диск         |
| <b>B</b> | Сиденье водителя                              | <b>A1</b> | + 12 В                  |
| <b>C</b> | Сиденье пассажира                             | <b>A2</b> | Сигнальная лампа        |
| <b>D</b> | Преднатяжитель                                | <b>A3</b> | "Масса"                 |
| <b>E</b> | Воспламенитель подушки безопасности водителя  | <b>B1</b> | } Диагностические линии |
| <b>G</b> | Воспламенитель подушки безопасности пассажира | <b>B2</b> |                         |
| <b>H</b> | Воспламенитель боковой подушки безопасности   |           |                         |

ФРОНТАЛЬНЫЕ ПОДУШКИ БЕЗОПАСНОСТИ		
	Точка измерения	Нормальное значение
Подушка безопасности водителя	C0, C2 и C4	2,1 - 7 Ом
Подушка безопасности пассажира	C0 и C4	1,3 - 4,5 Ом
БОКОВЫЕ ПОДУШКИ БЕЗОПАСНОСТИ И ПРЕДНАТЯЖИТЕЛИ РЕМНЕЙ БЕЗОПАСНОСТИ		
	Точка измерения	Нормальное значение
	C0, C1 и C3	1,3 - 4,5 Ом

Регламентируемое значение сопротивления изоляции отображается в виде символов:  $\geq 100.h$  (непрерывное свечение) или 9999 (вспышки).

<p>DF001 ПРИСУТСТВУЮЩАЯ ИЛИ ЗАПОМНЕННАЯ НЕИСПРАВНОСТЬ</p>	<p><u>ЭБУ</u></p>
---	-------------------

<p><b>УКАЗАНИЯ</b></p>	<p>Особенности: Отсутствуют</p>
------------------------	---------------------------------

Замените ЭБУ подушек безопасности (см. "Дополнительная информация").

<p><b>ПОСЛЕ УСТРАНЕНИЯ НЕИСПРАВНОСТИ</b></p>	<p>Отсутствуют.</p>
--	---------------------

<p><b>DF002 ПРИСУТСТВУЮЩАЯ НЕИСПРАВНОСТЬ</b></p>	<p><b>НАПРЯЖЕНИЕ ПИТАНИЯ ЭБУ</b> 1.DEF : Большое количество кратковременных отключений 2.DEF : Пониженное напряжение питания 3.DEF : Повышенное напряжение питания</p>
--	--

<p><b>УКАЗАНИЯ</b></p>	<p><b>Особенности:</b> При работе с разъемом ЭБУ используйте переходную колодку <b>B50</b>.</p>
------------------------	---

<p><b>1.DEF</b></p>	<p><b>УКАЗАНИЯ</b></p>	<p>Отсутствуют</p>
---------------------	------------------------	--------------------

<p>При кратковременных отключениях проверьте цепи питания ЭБУ:</p> <ul style="list-style-type: none"> <li>- Подсоединение разъема ЭБУ.</li> <li>- Состояние соединений с "массой" ЭБУ (произведя замеры между <b>контактами 6 и 30 50-контактного разъема</b> и соединением на "массу" правой передней стойки кузова).</li> <li>- Состояние и положение предохранителя.</li> <li>- Состояние и затяжку наконечников проводов на клеммах аккумуляторной батареи.</li> </ul>	
--	--

<p><b>2.DEF - 3.DEF</b></p>	<p><b>УКАЗАНИЯ</b></p>	<p>Отсутствуют</p>
-----------------------------	------------------------	--------------------

<p>Выполните необходимые операции для обеспечения подачи правильного напряжения питания на ЭБУ: <b>9 В ± 0,1 &lt; правильное напряжение &lt; 18 В ± 0,1.</b></p> <ul style="list-style-type: none"> <li>- Проверьте заряженность аккумуляторной батареи.</li> <li>- Проверьте целостность цепи заряда.</li> <li>- Проверьте затяжку наконечников проводов и состояние клемм аккумуляторной батареи.</li> <li>- Проверьте соединение ЭБУ с "массой".</li> </ul>	
--	--

<p><b>ПОСЛЕ УСТРАНЕНИЯ НЕИСПРАВНОСТИ</b></p>	<p>Удалите данные из памяти ЭБУ.</p>
--	--------------------------------------

<b>DF003 ПРИСУТСТВУЮЩАЯ НЕИСПРАВНОСТЬ</b>	<b>ЦЕПЬ ФРОНТАЛЬНОЙ ПОДУШКИ БЕЗОПАСНОСТИ ВОДИТЕЛЯ</b> CC : Короткое замыкание CO : Обрыв цепи CC.1 : Короткое замыкание на + 12 В CC.0 : Короткое замыкание на "массу".
---	---

<b>УКАЗАНИЯ</b>	<b>Особенности:</b> Запрещается выполнять измерения в цепях воспламенения с помощью любого другого прибора, кроме CLIP, NXR или XRBAG. При работе с разъемом ЭБУ используйте <b>50-контактную</b> переходную колодку B50.
-----------------	--

<b>CO - CC</b>	<b>УКАЗАНИЯ</b>	Отсутствуют
----------------	-----------------	-------------

Заблокируйте ЭБУ командой с диагностического прибора. Выключите зажигание и выверните два болта крепления подушки в рулевом колесе. Проверьте правильность подсоединения подушки.
Отсоедините подушку рулевого колеса и подключите имитатор воспламенителя к разъему воспламенителя. Включите зажигание и произведите проверку с использованием диагностического прибора. Если неисправность стала запомненной (неисправность больше не определяется как присутствующая), замените подушку безопасности.
При выключенном зажигании разъедините, а затем снова соедините разъем контактного диска под рулевым колесом. Если неисправность стала запомненной (неисправность больше не определяется как присутствующая), отремонтируйте разъем.
Используйте только приборы CLIP, NXR или XRBAG, чтобы выполнить измерение сопротивления в <b>точке C2</b> цепи подушки безопасности водителя. Если полученное значение не в норме, замените контактный диск под рулевым колесом.
Вновь подключите контактный диск под рулевым колесом, разъедините разъем ЭБУ и подключите вместо него <b>50-контактную переходную колодку B50</b> . Используйте только приборы CLIP, NXR или XRBAG для измерения сопротивления <b>провода с маркировкой С</b> переходной колодки. Если полученное значение не соответствует норме, проверьте состояние соединений в <b>50-контактном разъеме (контакты 10 и 11)</b> и замените при необходимости проводку.

Если выполненные проверки не позволили выявить неисправность, проверьте на плате ЭБУ подушек безопасности наличие <b>пяти направляющих</b> для шунтов <b>50-контактного разъема</b> . Проверьте состояние соединений ЭБУ. Проверьте состояние <b>50-контактного разъема</b> (фиксация и т. д.).
---

<b>ПОСЛЕ УСТРАНЕНИЯ НЕИСПРАВНОСТИ</b>	Соедините разъемы ЭБУ и воспламенителя подушки безопасности, затем включите зажигание. Удалите данные из памяти ЭБУ, затем выключите зажигание. Повторите проверку с использованием диагностического прибора и при отсутствии неисправностей разблокируйте ЭБУ. В случае замены старый модуль фронтальной подушки безопасности водителя подлежит уничтожению (с помощью приспособления <b>Elé. 1287</b> ).
---	---

DF003  
ПРИСУТСТВУЮЩАЯ  
НЕИСПРАВНОСТЬ

ПРОДОЛЖЕНИЕ

СС.1 - СС.0

УКАЗАНИЯ

Отсутствуют

Заблокируйте ЭБУ командой с диагностического прибора.  
Выключите зажигание и выверните два болта крепления подушки в рулевом колесе.  
Проверьте состояние провода цепи воспламенения.

Используйте только приборы CLIP, NXR или XRBAG для измерения сопротивления в **точке С2** цепи передней подушки безопасности водителя.  
Если полученное значение не соответствует норме, замените контактный диск под рулевым колесом.

Вновь подключите контактный диск под рулевым колесом, разъедините разъем ЭБУ и подключите вместо него **50-контактную переходную колодку В50**.  
Используйте только приборы CLIP, NXR или XRBAG, чтобы выполнить соответствующие типу неисправности измерения сопротивления изоляции **провода С** переходной колодки.  
Если полученное значение не соответствует норме, проверьте состояние соединений в **50-контактном разъеме (контакты 10 и 11)** и замените при необходимости проводку.

**ПОСЛЕ  
УСТРАНЕНИЯ  
НЕИСПРАВНОСТИ**

Соедините разъемы ЭБУ и воспламенителя подушки безопасности, затем включите зажигание.  
Удалите данные из памяти ЭБУ, затем выключите зажигание.  
Повторите проверку с использованием диагностического прибора и при отсутствии неисправностей разблокируйте ЭБУ.  
В случае замены старый модуль фронтальной подушки безопасности водителя подлежит уничтожению (с помощью приспособления **Elé. 1287**).



<b>DF004 ПРИСУТСТВУЮЩАЯ НЕИСПРАВНОСТЬ</b>	<p><u>ЦЕПЬ ФРОНТАЛЬНОЙ ПОДУШКИ БЕЗОПАСНОСТИ ПАССАЖИРА</u></p> <p>CC : Короткое замыкание CO : Обрыв цепи CC.1 : Короткое замыкание на <b>+ 12 В</b> CC.0 : Короткое замыкание на "массу".</p>
---	---

<b>УКАЗАНИЯ</b>	<p><b>Особенности:</b> Запрещается выполнять измерения в цепях воспламенения с помощью любого другого прибора, кроме CLIP, NXR или XRBAG. При работе с разъемом ЭБУ используйте <b>50-контактную</b> переходную колодку B50.</p>
-----------------	--

<b>CO - CC</b>	<b>УКАЗАНИЯ</b>	Отсутствуют
----------------	-----------------	-------------

Заблокируйте ЭБУ командой с диагностического прибора.  
Выключите зажигание, разъедините разъем ЭБУ и подключите вместо него **50-контактную переходную колодку B50**.  
Используйте только приборы CLIP, NXR или XRBAG для измерения сопротивления **провода D** переходной колодки.  
**Полученное значение в пределах нормы?**

<b>ДА</b>	<p>Если полученное значение соответствует норме на уровне <b>провода D</b> переходной колодки, проверьте на плате ЭБУ подушек безопасности наличие <b>пяти направляющих</b> для шунтов <b>50-контактного разъема</b>. Проверьте состояние соединений ЭБУ. Проверьте состояние <b>50-контактного разъема</b> (фиксация, подсоединение и т. п.).</p>
-----------	--

<b>НЕТ</b>	<p>Если полученное значение не соответствует норме на уровне <b>провода D</b> переходной колодки, проверьте состояние соединений в <b>50-контактном разъеме (контакты 13 и 14)</b>.</p> <p>Если значение по-прежнему не соответствует норме, выключите зажигание и снимите козырек приборной панели для получения доступа к проводке модуля подушки безопасности пассажира. Отсоедините воспламенитель от модуля подушки безопасности пассажира, подсоедините имитатор воспламенителя к разъему воспламенителя, затем вновь измерьте сопротивление на <b>проводе D</b> переходной колодки. Если полученное значение правильное, замените модуль подушки безопасности пассажира. Если полученное значение по-прежнему не соответствует норме, замените проводку подушки безопасности.</p>
------------	--

<b>ПОСЛЕ УСТРАНЕНИЯ НЕИСПРАВНОСТИ</b>	<p>Соедините разъем ЭБУ и воспламенителя модуля подушки безопасности пассажира, затем включите зажигание. Удалите данные из памяти ЭБУ, затем выключите зажигание. Повторите проверку с использованием диагностического прибора и при отсутствии неисправностей разблокируйте ЭБУ. В случае замены старый модуль фронтальной подушки безопасности пассажира подлежит уничтожению (с помощью приспособления <b>Eié. 1287</b>).</p>
---	---

**DF004**  
**ПРИСУТСТВУЮЩАЯ**  
**НЕИСПРАВНОСТЬ**  
  
**ПРОДОЛЖЕНИЕ**

**СС.1 - СС.0**

**УКАЗАНИЯ**

Отсутствуют

Заблокируйте ЭБУ командой с диагностического прибора.  
Выключите зажигание, разъедините разъем электронного блока и подключите вместо него **50-контактную переходную колодку В50**.  
Используйте только приборы CLIP, NXR или XRBAG, чтобы выполнить соответствующее выявленному диагностическим прибором типу неисправности измерение сопротивления изоляции **провода D** переходной колодки.  
**Полученное значение в пределах нормы?**

**ДА**

Проверьте состояние соединений **50-контактного разъема ЭБУ (контакты 13 и 14)**.

**НЕТ**

Проверьте состояние соединений **50-контактного разъема ЭБУ (контакты 13 и 14)**.

Если значение по-прежнему не соответствует норме, замените проводку подушки безопасности.

**ПОСЛЕ**  
**УСТРАНЕНИЯ**  
**НЕИСПРАВНОСТИ**

Соедините разъем ЭБУ и воспламенителя модуля подушки безопасности пассажира, затем включите зажигание.  
Удалите данные из памяти ЭБУ, затем выключите зажигание.  
Повторите проверку с использованием диагностического прибора и при отсутствии неисправностей разблокируйте ЭБУ.  
В случае замены старый модуль фронтальной подушки безопасности пассажира подлежит уничтожению (с помощью приспособления **Elé. 1287**).

<b>DF008 ПРИСУТСТВУЮЩАЯ НЕИСПРАВНОСТЬ</b>	<b>ЦЕПЬ БОКОВОЙ ПОДУШКИ БЕЗОПАСНОСТИ ВОДИТЕЛЯ</b> CC : Короткое замыкание CO : Обрыв цепи CC.1 : Короткое замыкание на + 12 В CC.0 : Короткое замыкание на "массу".
---	---

<b>УКАЗАНИЯ</b>	<b>Особенности:</b> Запрещается выполнять измерения в цепях воспламенения с помощью любого другого прибора, кроме CLIP, NXR или XRBAG. При работе с разъемом ЭБУ используйте <b>50-контактную</b> переходную колодку B50.
-----------------	--

<b>CO - CC</b>	<b>УКАЗАНИЯ</b>	Отсутствуют
----------------	-----------------	-------------

Заблокируйте ЭБУ командой с диагностического прибора.  
Используйте только приборы CLIP, NXR или XRBAG, чтобы выполнить измерение сопротивления в **точке С1** (разъем сиденья) цепи модуля боковой подушки безопасности водителя.  
**Полученное значение в пределах нормы?**

<b>ДА</b>	<p>Проверьте соединение разъема сиденья (точка <b>С1</b>). Осмотрите проводку сиденья. Соедините разъем <b>С1</b>.</p> <p>Разъедините разъем ЭБУ и подсоедините вместо него <b>50-контактную переходную колодку В50</b>. При измерении сопротивления с помощью провода <b>Е</b> переходной колодки используйте только приборы CLIP, NXR или XRBAG.</p> <ul style="list-style-type: none"> <li>– Если полученное значение не соответствует норме, проверьте состояние соединений в <b>50-контактном разъеме (контакты 16 и 17)</b> и замените при необходимости проводку.</li> <li>– Если полученное значение соответствует норме на уровне провода <b>Е</b> переходной колодки, проверьте на плате ЭБУ наличие <b>семи направляющих для шунтов 50-контактного разъема</b>.</li> </ul> <p>Проверьте состояние соединений ЭБУ. Проверьте состояние <b>50-контактного разъема</b> (фиксация, подсоединение и т. п.).</p>
-----------	---

<b>НЕТ</b>	<p>Проверьте подсоединение проводов к разъему сиденья. Снимите обивку сиденья водителя и проверьте правильность подсоединения воспламенителя модуля боковой подушки безопасности.</p> <p>Отсоедините воспламенитель боковой подушки безопасности, подсоедините имитатор воспламенителя к разъему воспламенителя и повторно измерьте сопротивление <b>в точке С1</b>.</p> <ul style="list-style-type: none"> <li>– Если полученное значение в пределах нормы, замените модуль боковой подушки безопасности водителя.</li> <li>– Если полученное значение по-прежнему не в норме, замените проводку между <b>разъемами С1 и С3</b> (проводка сиденья).</li> </ul>
------------	---

<b>ПОСЛЕ УСТРАНЕНИЯ НЕИСПРАВНОСТИ</b>	<p>Соедините разъемы ЭБУ и воспламенителя боковой подушки безопасности водителя, затем включите зажигание. Удалите данные из памяти ЭБУ, затем выключите зажигание. Повторите проверку с использованием диагностического прибора и при отсутствии неисправностей разблокируйте ЭБУ. В случае замены старый модуль боковой подушки безопасности подлежит уничтожению (с помощью приспособления <b>Elé.1287</b>).</p>
---	---

DF008  
ПРИСУТСТВУЮЩАЯ  
НЕИСПРАВНОСТЬ  
  
ПРОДОЛЖЕНИЕ

СС.1 - СС.0

УКАЗАНИЯ

Отсутствуют

Заблокируйте ЭБУ командой с диагностического прибора.  
Используйте только приборы CLIP, NXR или XRBAG для проведения соответствующих типу неисправности измерения сопротивления в **точке С1** (разъем сиденья) цепи модуля боковой подушки безопасности водителя.  
**Полученное значение в пределах нормы?**

ДА

Проверьте соединение разъема сиденья (точка **С1**).  
Осмотрите проводку сиденья. Соедините разъем **С1**.

Разъедините разъем ЭБУ и подсоедините вместо него **50-контактную переходную колодку В50**.  
Используйте только приборы CLIP, NXR или XRBAG, чтобы выполнить соответствующие виду неисправности измерения сопротивления изоляции с **помощью провода Е** переходной колодки.  
Если полученное значение не соответствует норме, проверьте состояние соединений в **50-контактном разъеме (контакты 16 и 17)** и замените при необходимости проводку.

НЕТ

Проверьте подсоединение проводов к разъему сиденья.  
Замените проводку между **разъемами С1 и С3** (провода сиденья).

**ПОСЛЕ  
УСТРАНЕНИЯ  
НЕИСПРАВНОСТИ**

Соедините разъемы ЭБУ и воспламенителя боковой подушки безопасности водителя, затем включите зажигание.  
Удалите данные из памяти ЭБУ, затем выключите зажигание.  
Повторите проверку с использованием диагностического прибора и при отсутствии неисправностей разблокируйте ЭБУ.  
В случае замены старый модуль боковой подушки безопасности подлежит уничтожению (с помощью приспособления **Elé.1287**).

<b>DF009 ПРИСУТСТВУЮЩАЯ НЕИСПРАВНОСТЬ</b>	<p><u>ЦЕПЬ БОКОВОЙ ПОДУШКИ БЕЗОПАСНОСТИ Пассажира</u></p> <p>CC : Короткое замыкание CO : Обрыв цепи CC.1 : Короткое замыкание на + 12 В CC.0 : Короткое замыкание на "массу".</p>
---	--

<b>УКАЗАНИЯ</b>	<p><b>Особенности:</b> Запрещается выполнять измерения в цепях воспламенения с помощью любого другого прибора, кроме CLIP, NXR или XRBAG. При работе с разъемом ЭБУ используйте <b>50-контактную</b> переходную колодку B50.</p>
-----------------	--

<b>CO - CC</b>	<b>УКАЗАНИЯ</b>	Отсутствуют
----------------	-----------------	-------------

Заблокируйте ЭБУ командой с диагностического прибора.  
Используйте только приборы CLIP, NXR или XRBAG, чтобы выполнить измерение сопротивления в **точке С1** (разъем сиденья) цепи модуля подушки безопасности пассажира.  
**Полученное значение в пределах нормы?**

<b>ДА</b>	<p>Проверьте соединение разъема сиденья (точка <b>С1</b>). Осмотрите проводку сиденья. Соедините разъем <b>С1</b>.</p> <p>Разъедините разъем ЭБУ и подсоедините вместо него <b>50-контактную переходную колодку B50</b>. Используйте только приборы CLIP, NXR или XRBAG для измерения сопротивления <b>с помощью провода F</b> переходной колодки.</p> <ul style="list-style-type: none"> <li>– Если полученное значение не соответствует норме, проверьте состояние соединений в <b>50-контактном разъеме (контакты 18 и 19)</b> и замените при необходимости проводку.</li> <li>– Если полученное значение соответствует норме на уровне <b>провода F</b> переходной колодки, проверьте на плате ЭБУ наличие <b>семи направляющих для шунтов 50-контактного разъема</b>.</li> </ul> <p>Проверьте состояние соединений ЭБУ. Проверьте состояние <b>50-контактного разъема</b> (фиксация, подсоединение и т. п.).</p>
-----------	---

<b>НЕТ</b>	<p>Проверьте подсоединение проводов к разъему сиденья. Снимите обивку сиденья пассажира и проверьте правильность подсоединения воспламенителя модуля боковой подушки безопасности.</p> <p>Отсоедините воспламенитель боковой подушки безопасности пассажира, подсоедините имитатор воспламенителя к разъему воспламенителя и повторно измерьте сопротивление <b>в точке С1</b>.</p> <ul style="list-style-type: none"> <li>– Если полученное значение в пределах нормы, замените модуль боковой подушки безопасности пассажира.</li> <li>– Если полученное значение по-прежнему не в норме, замените проводку между разъемами <b>С1 и С3</b> (проводка сиденья).</li> </ul>
------------	---

<b>ПОСЛЕ УСТРАНЕНИЯ НЕИСПРАВНОСТИ</b>	<p>Соедините разъемы ЭБУ и воспламенителя боковой подушки безопасности пассажира, затем включите зажигание. Удалите данные из памяти ЭБУ, затем выключите зажигание. Повторите проверку с использованием диагностического прибора и при отсутствии неисправностей разблокируйте ЭБУ. В случае замены старый модуль боковой подушки безопасности подлежит уничтожению (с помощью приспособления <b>Elé. 1287</b>).</p>
---	---

DF009  
ПРИСУТСТВУЮЩАЯ  
НЕИСПРАВНОСТЬ  
  
ПРОДОЛЖЕНИЕ

СС.1 - СС.0

УКАЗАНИЯ

Отсутствуют

Заблокируйте ЭБУ командой с диагностического прибора.  
Используйте только приборы CLIP, NXR или XRBAG для проведения соответствующих типу неисправности измерения сопротивления в **точке С1** (разъем сиденья) цепи модуля боковой подушки безопасности пассажира.

**Полученное значение в пределах нормы?**

ДА

Проверьте соединение разъема сиденья (точка **С1**).  
Осмотрите проводку сиденья. Соедините разъем **С1**.

Разъедините разъем ЭБУ и подсоедините вместо него **50-контактную переходную колодку В50**.  
Используйте только приборы CLIP, NXR или XRBAG, чтобы выполнить соответствующие виду неисправности измерения сопротивления изоляции с **помощью провода F** переходной колодки.  
Если полученное значение не соответствует норме, проверьте состояние соединений в **50-контактном разъеме (контакты 18 и 19)** и замените при необходимости проводку.

НЕТ

Проверьте подсоединение проводов к разъему сиденья.  
Замените проводку между **разъемами С1 и С3** (провода сиденья).

**ПОСЛЕ  
УСТРАНЕНИЯ  
НЕИСПРАВНОСТИ**

Соедините разъемы ЭБУ и воспламенителя боковой подушки безопасности пассажира, затем включите зажигание.  
Удалите данные из памяти ЭБУ, затем выключите зажигание.  
Повторите проверку с использованием диагностического прибора и при отсутствии неисправностей разблокируйте ЭБУ.  
В случае замены старый модуль боковой подушки безопасности подлежит уничтожению (с помощью приспособления **Elé.1287**).

<p><b>DF010 ПРИСУТСТВУЮЩАЯ НЕИСПРАВНОСТЬ</b></p>	<p><u>ЦЕПЬ СИГНАЛЬНОЙ ЛАМПЫ НЕИСПРАВНОСТИ ПОДУШКИ БЕЗОПАСНОСТИ</u>                  CC.1 : Короткое замыкание на <b>+ 12 В</b>                  CO.0 : Разомкнутая цепь или короткое замыкание на "массу"</p>
--	---

<p><b>УКАЗАНИЯ</b></p>	<p><b>Особенности:</b> Запрещается выполнять измерения в цепях воспламенения с помощью любого другого прибора, кроме CLIP, NXR или XRBAG.                  При работе с разъемом ЭБУ используйте <b>50-контактную</b> переходную колодку B50.</p>
------------------------	---

<p><b>CC.1</b></p>	<p><b>УКАЗАНИЯ</b></p>	<p>Отсутствуют</p>
--------------------	------------------------	--------------------

<p>Заблокируйте ЭБУ командой с диагностического прибора.                  Проверьте состояние сигнальной лампы.                  Проверьте <b>отсутствие замыкания на 12 В</b> в цепи между сигнальной лампой и <b>контактом 7 50-контактного разъема</b>.</p>
--

<p><b>CO.0</b></p>	<p><b>УКАЗАНИЯ</b></p>	<p>Отсутствуют</p>
--------------------	------------------------	--------------------

<p><b>Сигнальная лампа не горит при включенном зажигании</b></p>
--

<p>Заблокируйте ЭБУ командой с диагностического прибора.                  Проверьте состояние сигнальной лампы.                  Убедитесь в отсутствии <b>обрыва цепи</b> между сигнальной лампой и <b>контактом 7 50-контактного разъема</b>.                  Проверьте наличие <b>+ 12 В</b> на сигнальной лампе.                  Если выполненные проверки не позволили выявить наличие неисправности, разъедините разъем электронного блока и подключите <b>50-контактную переходную колодку B50</b>. Используйте прибор CLIP, NXR или XRBAG в функции проверки работы сигнальной лампы на щитке приборов, начиная от <b>серого провода с маркировкой 2</b> переходной колодки.                  Если с помощью прибора лампа загорается, замените ЭБУ подушки безопасности (см. описание операции в главе "<b>Дополнительная информация</b>").                  Если управление сигнальной лампой невозможно, то повторите описанные выше проверки.</p>
---

<p><b>Сигнальная лампа горит при включенном зажигании</b></p>
---

<p>Заблокируйте ЭБУ командой с диагностического прибора.                  Разъедините разъем ЭБУ подушек безопасности и проверьте наличие на плате <b>семи направляющих шунтов</b> разъема.                  Проверьте <b>отсутствие замыкания на "массу"</b> в цепи между сигнальной лампой и <b>контактом 7 50-контактного разъема</b>.</p>
---

<p><b>ПОСЛЕ УСТРАНЕНИЯ НЕИСПРАВНОСТИ</b></p>	<p>Удалите данные из памяти ЭБУ, затем выключите зажигание.                  Повторите проверку с использованием диагностического прибора и при отсутствии неисправностей разблокируйте ЭБУ.</p>
--	--

<p><b>DF028</b> <b>ПРИСУТСТВУЮЩАЯ</b> <b>НЕИСПРАВНОСТЬ</b></p>	<p><u>ЦЕПЬ СИГНАЛЬНОЙ ЛАМПЫ СОСТОЯНИЯ ПОДУШКИ</u> <u>БЕЗОПАСНОСТИ ПАССАЖИРА</u> CC.1 : Короткое замыкание на <b>+ 12 В</b> CO.0 : Разомкнутая цепь или короткое замыкание на "массу"</p>
--	--

<p><b>УКАЗАНИЯ</b></p>	<p><b>Особенности:</b> Отсутствуют</p>
------------------------	--

<p><b>CC.1</b></p>	<p><b>УКАЗАНИЯ</b></p>	<p>Отсутствуют</p>
--------------------	------------------------	--------------------

<p>Заблокируйте ЭБУ командой с диагностического прибора. Проверьте состояние сигнальной лампы. Проверьте <b>отсутствие замыкания на 12 В</b> в цепи между сигнальной лампой и <b>контактом 24 50-контактного разъема</b>.</p>
---

<p><b>CO.0</b></p>	<p><b>УКАЗАНИЯ</b></p>	<p>Отсутствуют</p>
--------------------	------------------------	--------------------

<p><b>Сигнальная лампа не горит при включенном зажигании</b></p>
--

<p>Заблокируйте ЭБУ командой с диагностического прибора. Проверьте состояние сигнальной лампы. Убедитесь в отсутствии <b>обрыва</b> цепи между сигнальной лампой и <b>контактом 50-контактного разъема</b>. Проверьте наличие <b>12 В</b> на сигнальной лампе.</p>
--

<p><b>Сигнальная лампа горит при включенном зажигании</b></p>
---

<p>Заблокируйте ЭБУ командой с диагностического прибора. Разъедините разъем ЭБУ подушек безопасности и проверьте наличие на плате <b>семи направляющих шунтов</b> разъема. Проверьте <b>отсутствие замыкания на "массу"</b> в цепи между сигнальной лампой и <b>контактом 24 50-контактного разъема</b>.</p>
--

<p><b>ПОСЛЕ</b> <b>УСТРАНЕНИЯ</b> <b>НЕИСПРАВНОСТИ</b></p>	<p>Удалите данные из памяти ЭБУ, затем выключите зажигание. Повторите проверку с использованием диагностического прибора и при отсутствии неисправностей разблокируйте ЭБУ.</p>
--	---



<b>DF029</b> <b>ПРИСУТСТВУЮЩАЯ</b> <b>НЕИСПРАВНОСТЬ</b>	<p><u>ЦЕПЬ ПРЕДНАТЯЖИТЕЛЯ РЕМНЯ БЕЗОПАСНОСТИ</u> <u>ВОДИТЕЛЯ</u></p> <p>CC : Короткое замыкание          CO : Обрыв цепи          CC.1 : Короткое замыкание на <b>+ 12 В</b>          CC.0 : Короткое замыкание на "массу".</p>
---	---

<b>УКАЗАНИЯ</b>	<p><b>Особенности:</b> Запрещается выполнять измерения в цепях воспламенения с помощью любого другого прибора, кроме CLIP, NXR или XRBAG.          При работе с разъемом ЭБУ используйте <b>50-контактную</b> переходную колодку B50.</p>
-----------------	---

<b>CC.1</b>	<b>УКАЗАНИЯ</b>	Отсутствуют
-------------	-----------------	-------------

<p>Заблокируйте ЭБУ командой с диагностического прибора.          Выключите зажигание и проверьте правильность подсоединения воспламенителя преднатяжителя ремня безопасности водителя.</p>	
<p>Отсоедините воспламенитель преднатяжителя ремня безопасности водителя и подсоедините имитатор воспламенителя к разъему воспламенителя.          Включите зажигание и произведите проверку с использованием диагностического прибора.          Если неисправность перешла в разряд запомненных (больше не определяется как присутствующая) замените преднатяжитель ремня безопасности водителя.</p>	
<p>Используйте только приборы CLIP, NXR или XRBAG, чтобы выполнить измерение сопротивления в <b>точке С1</b> (разъем сиденья) цепи преднатяжителя ремня безопасности водителя.          Если полученное значение сопротивления не соответствует норме, замените проводку между <b>разъемами С1 и С3</b> (проводка сиденья).</p>	
<p>Разъедините разъем ЭБУ и подсоедините вместо него <b>50-контактную переходную колодку В50</b>.          Используйте только приборы CLIP, NXR или XRBAG для измерения величины сопротивления <b>провода А</b> переходной колодки. Если полученное значение не соответствует норме, проверьте состояние соединений в <b>50-контактном разъеме (контакты 1 и 2)</b> и замените при необходимости проводку.</p>	
<p>Если выполненные проверки не позволили выявить неисправность, проверьте на плате ЭБУ подушек безопасности наличие <b>пяти направляющих</b> для шунтов <b>50-контактного разъема</b>.          Проверьте состояние соединений ЭБУ.          Проверьте состояние <b>50-контактного разъема</b> (фиксация и т. д.).</p>	

<b>ПОСЛЕ</b> <b>УСТРАНЕНИЯ</b> <b>НЕИСПРАВНОСТИ</b>	<p>Снова подсоедините ЭБУ и воспламенитель преднатяжителя, затем включите зажигание.          Удалите данные из памяти ЭБУ, затем выключите зажигание.          Повторите проверку с использованием диагностического прибора и при отсутствии неисправностей разблокируйте ЭБУ.          В случае замены старый преднатяжитель подлежит уничтожению (с помощью приспособления <b>Elé. 1287</b>).</p>
---	--

DF029  
ПРИСУТСТВУЮЩАЯ  
НЕИСПРАВНОСТЬ

ПРОДОЛЖЕНИЕ

СС.1 - СС.0

УКАЗАНИЯ

Отсутствуют

Заблокируйте ЭБУ командой с диагностического прибора.  
Отсоедините воспламенитель преднатяжителя ремня безопасности водителя и подсоедините имитатор воспламенителя к разъему воспламенителя.  
Включите зажигание и произведите проверку с использованием диагностического прибора.  
Если неисправность стала запомненной (неисправность больше не определяется как присутствующая), проверьте состояние проводки сиденья.  
Замените преднатяжитель ремня безопасности водителя, если провода находятся в исправном состоянии.

Используйте только приборы CLIP, NXR или XRBAG для проведения соответствующих типу неисправности измерения сопротивления в **точке С1** (разъем сиденья) цепи преднатяжителя ремня безопасности водителя.  
Если полученное значение сопротивления не соответствует норме, замените проводку между **разъемами С1 и С3** (проводка сиденья).

Разъедините разъем ЭБУ и подсоедините вместо него **50-контактную переходную колодку В50**.  
Используйте только приборы CLIP, NXR или XRBAG, чтобы выполнить соответствующие типу неисправности измерения сопротивления на **проводе А** переходной колодки.  
Если полученное значение не соответствует норме, проверьте состояние соединений в **50-контактном разъеме (контакты 1 и 2)** и замените при необходимости проводку.

Если выполненные проверки не позволили выявить неисправность, проверьте на плате ЭБУ подушек безопасности наличие **пяти направляющих** для шунтов **50-контактного разъема**.  
Проверьте состояние соединений ЭБУ.  
Проверьте состояние **50-контактного разъема** (фиксация и т. д.).

**ПОСЛЕ  
УСТРАНЕНИЯ  
НЕИСПРАВНОСТИ**

Снова подсоедините ЭБУ и воспламенитель преднатяжителя, затем включите зажигание.  
Удалите данные из памяти ЭБУ, затем выключите зажигание.  
Повторите проверку с использованием диагностического прибора и при отсутствии неисправностей разблокируйте ЭБУ.  
В случае замены старый преднатяжитель подлежит уничтожению (с помощью приспособления **Elé. 1287**).

<b>DF030 ПРИСУТСТВУЮЩАЯ НЕИСПРАВНОСТЬ</b>	<p><u>ЦЕПЬ ПРЕДНАТЯЖИТЕЛЯ РЕМНЯ БЕЗОПАСНОСТИ ПАССАЖИРА</u></p> <p>CC : Короткое замыкание          CO : Обрыв цепи          CC.1 : Короткое замыкание на <b>+ 12 В</b>          CC.0 : Короткое замыкание на "массу".</p>
---	---

<b>УКАЗАНИЯ</b>	<p><b>Особенности:</b> Запрещается выполнять измерения в цепях воспламенения с помощью любого другого прибора, кроме CLIP, NXR или XRBAG.          При работе с разъемом ЭБУ используйте <b>50-контактную</b> переходную колодку B50.</p>
-----------------	---

<b>CO - CC</b>	<b>УКАЗАНИЯ</b>	Отсутствуют
----------------	-----------------	-------------

Заблокируйте ЭБУ командой с диагностического прибора.  
 Выключите зажигание и проверьте правильность подсоединения воспламенителя преднатяжителя ремня безопасности пассажира.

Отсоедините воспламенитель преднатяжителя ремня безопасности пассажира и подсоедините имитатор воспламенителя к разъему воспламенителя.  
 Включите зажигание и произведите проверку с использованием диагностического прибора.  
 Замените преднатяжитель ремня безопасности пассажира, если неисправность определяется как запомненная (больше не распознается как присутствующая).

Используйте только приборы CLIP, NXR или XRBAG, чтобы выполнить измерение сопротивления в **точке С1** (разъем сиденья) цепи преднатяжителя ремня безопасности пассажира.  
 Если полученное значение сопротивления не соответствует норме, замените проводку между **разъемами С1 и С3** (проводка сиденья).

Разъедините разъем ЭБУ и подсоедините вместо него **50-контактную переходную колодку B50**.  
 Используйте только приборы CLIP, NXR или XRBAG для измерения сопротивления **провода В** переходной колодки. Если полученное значение не соответствует норме, проверьте состояние соединений в **50-контактном разъеме (контакты 3 и 4)** и замените при необходимости проводку.

Если выполненные проверки не позволили выявить неисправность, проверьте на плате ЭБУ подушек безопасности наличие **пяти направляющих** для шунтов **50-контактного разъема**.  
 Проверьте состояние соединений ЭБУ.  
 Проверьте состояние **50-контактного разъема** (фиксация и т. д.).

<b>ПОСЛЕ УСТРАНЕНИЯ НЕИСПРАВНОСТИ</b>	<p>Снова подсоедините ЭБУ и воспламенитель преднатяжителя, затем включите зажигание.          Удалите данные из памяти ЭБУ, затем выключите зажигание.          Повторите проверку с использованием диагностического прибора и при отсутствии неисправностей разблокируйте ЭБУ.          В случае замены старый преднатяжитель подлежит уничтожению (с помощью приспособления <b>Eié. 1287</b>).</p>
---	--

DF030  
ПРИСУТСТВУЮЩАЯ  
НЕИСПРАВНОСТЬ

ПРОДОЛЖЕНИЕ

СС.1 - СС.0

УКАЗАНИЯ

Отсутствуют

Заблокируйте ЭБУ командой с диагностического прибора.  
Отсоедините воспламенитель преднатяжителя ремня безопасности пассажира и подсоедините имитатор воспламенителя к разъему воспламенителя.  
Включите зажигание и произведите проверку с использованием диагностического прибора.  
Если неисправность стала запомненной (неисправность больше не определяется как присутствующая), проверьте состояние проводки сиденья.  
Замените преднатяжитель ремня безопасности пассажира, если провода находятся в исправном состоянии.

Используйте только приборы CLIP, NXR или XRBAG, чтобы выполнить измерение сопротивления, соответствующее типу неисправности, в **точке С1** (разъем сиденья) цепи преднатяжителя ремня безопасности пассажира.  
Если полученное значение сопротивления не соответствует норме, замените проводку между **разъемами С1 и С3** (проводка сиденья).

Разъедините разъем ЭБУ и подсоедините вместо него **50-контактную переходную колодку В50**.  
Используйте только приборы CLIP, NXR или XRBAG, чтобы выполнить соответствующие типу неисправности измерения сопротивления на **проводе В** переходной колодки.  
Если полученное значение не соответствует норме, проверьте состояние соединений в **50-контактном разъеме (контакты 3 и 4)** и замените при необходимости проводку.

Если выполненные проверки не позволили выявить неисправность, проверьте на плате ЭБУ подушек безопасности наличие **пяти направляющих** для шунтов **50-контактного разъема**.  
Проверьте состояние соединений ЭБУ.  
Проверьте состояние **50-контактного разъема** (фиксация и т. д.).

**ПОСЛЕ  
УСТРАНЕНИЯ  
НЕИСПРАВНОСТИ**

Снова подсоедините ЭБУ и воспламенитель преднатяжителя, затем включите зажигание.  
Удалите данные из памяти ЭБУ, затем выключите зажигание.  
Повторите проверку с использованием диагностического прибора и при отсутствии неисправностей разблокируйте ЭБУ.  
В случае замены старый преднатяжитель подлежит уничтожению (с помощью приспособления **Elé. 1287**).

<p><b>DF033 ПРИСУТСТВУЮЩАЯ НЕИСПРАВНОСТЬ</b></p>	<p><u>НЕ ВЫПОЛНЕН ВВОД КОДА ДАТЧИКОВ БОКОВОГО УДАРА</u></p>
--	---

<p><b>УКАЗАНИЯ</b></p>	<p><b>Особенности:</b> Отсутствуют</p>
------------------------	--

Отсутствие этой неисправности соответствует невыполненному программированию идентификационных кодов датчиков бокового удара ЭБУ подушек безопасности (данное программирование позволяет ЭБУ проверить, соответствуют ли датчики предусмотренным для данной комплектации автомобиля).

Данная неисправность обычно является присутствующей при установке нового ЭБУ (ЭБУ поставляется в запчасти незапрограммированным).

Выполните программирование идентификационных кодов датчиков бокового удара (команда "Программирование датчиков бокового удара" диагностического прибора).

<p><b>ПОСЛЕ УСТРАНЕНИЯ НЕИСПРАВНОСТИ</b></p>	<p>Удалите данные из памяти ЭБУ, затем выключите зажигание. Повторите проверку с использованием диагностического прибора.</p>
--	---

<p>DF034 ПРИСУТСТВУЮЩАЯ НЕИСПРАВНОСТЬ</p>	<p><u>БЛОКИРОВКА ЭБУ</u></p>
---	------------------------------

<p><b>УКАЗАНИЯ</b></p>	<p><b>Особенности:</b> Отсутствуют</p>
------------------------	--

Данная неисправность позволяет определить заблокированное состояние ЭБУ.  
Если неисправность является присутствующей, все цепи воспламенения заблокированы и срабатывание подушек безопасности и преднатяжителей ремней безопасности становится невозможным.

Обычно данная неисправность имеет место в следующих двух случаях:

- ЭБУ новый (поставляется заблокированным).
- При выполнении работ на автомобиле ЭБУ был заблокирован с помощью диагностического прибора.

<p><b>ПОСЛЕ УСТРАНЕНИЯ НЕИСПРАВНОСТИ</b></p>	<p>Удалите данные из памяти ЭБУ, затем выключите зажигание. Повторите проверку с использованием диагностического прибора и при отсутствии неисправностей разблокируйте ЭБУ.</p>
--	---

DF035  
ПРИСУТСТВУЮЩАЯ  
НЕИСПРАВНОСТЬ

БЛОКИРОВКА УДАЛЕНИЯ ЗАПОМНЕННЫХ  
НЕИСПРАВНОСТЕЙ

**УКАЗАНИЯ**

**Особенности:** Отсутствуют

Обычно эта неисправность является присутствующей после столкновения при наличии запомненных неисправностей.

Эта блокировка позволяет избежать случайного удаления из памяти записи обстоятельств столкновений, приведших к блокировке (обстоятельства удаляются с помощью команды "удаление неисправности из памяти").

Обстоятельства столкновения используются в дальнейшем для упрощения восстановления поврежденных автомобилей, а также для возможной процедуры экспертизы.

**ПОСЛЕ  
УСТРАНЕНИЯ  
НЕИСПРАВНОСТИ**

Удалите данные из памяти ЭБУ, затем выключите зажигание.  
Повторите проверку с использованием диагностического прибора.

DF036  
ПРИСУТСТВУЮЩАЯ  
НЕИСПРАВНОСТЬ

ИСКАЖЕННЫЙ СИГНАЛ ДАТЧИКА БОКОВОГО УДАРА СО  
СТОРОНЫ ВОДИТЕЛЯ (ИЛИ РАЗОМКНУТАЯ ЦЕПЬ)

**УКАЗАНИЯ**

**Особенности:** При работе с разъемом ЭБУ используйте переходную колодку **B50**.

Заблокируйте ЭБУ командой с диагностического прибора.  
Проверьте правильность и надежность подсоединения датчика бокового удара со стороны водителя.  
Проверьте состояние соединений разъема ЭБУ (**контакты 20 и 21**).  
Проверьте состояние **50-контактного разъема** (фиксация, подсоединение и т. п.).  
Если неисправность сохраняется, замените электропроводку.

**ПОСЛЕ  
УСТРАНЕНИЯ  
НЕИСПРАВНОСТИ**

Соедините разъемы ЭБУ и датчика бокового удара со стороны водителя, затем включите зажигание.  
Удалите данные из памяти ЭБУ, затем выключите зажигание.  
Повторите проверку с использованием диагностического прибора и при отсутствии неисправностей разблокируйте ЭБУ.



**DF037  
ПРИСУТСТВУЮЩАЯ  
НЕИСПРАВНОСТЬ**

ОПОЗНАВАНИЕ ДАТЧИКА БОКОВОГО УДАРА СО СТОРОНЫ  
ВОДИТЕЛЯ

**УКАЗАНИЯ**

**Особенности:** Отсутствуют

Данная неисправность обычно имеет место при обнаружении ЭБУ несоответствия между сигналом опознавания датчика бокового удара и введенными в ЭБУ идентификационными кодами.

Либо датчик бокового удара не соответствует типу автомобиля, либо ЭБУ снят с другого автомобиля.

\* Если датчик был заменен, то установите другой, соответствующий типу автомобиля датчик.

\* Если был установлен ЭБУ с другого автомобиля, используйте команду "Программирование датчика бокового удара" для изменения программирования ЭБУ.

**ПОСЛЕ  
УСТРАНЕНИЯ  
НЕИСПРАВНОСТИ**

Удалите данные из памяти ЭБУ, затем выключите зажигание.  
Повторите проверку с использованием диагностического прибора и при отсутствии неисправностей разблокируйте ЭБУ.

DF038  
ПРИСУТСТВУЮЩАЯ  
НЕИСПРАВНОСТЬ

ДАТЧИК БОКОВОГО УДАРА СО СТОРОНЫ ВОДИТЕЛЯ

**УКАЗАНИЯ**

Особенности: Отсутствуют

Замените датчик бокового удара со стороны водителя.

**ПОСЛЕ  
УСТРАНЕНИЯ  
НЕИСПРАВНОСТИ**

Удалите данные из памяти ЭБУ, затем выключите зажигание.  
Повторите проверку с использованием диагностического прибора и при  
отсутствии неисправностей разблокируйте ЭБУ.

DF039  
ПРИСУТСТВУЮЩАЯ  
НЕИСПРАВНОСТЬ

ЦЕПЬ ДАТЧИКА БОКОВОГО УДАРА СО СТОРОНЫ ВОДИТЕЛЯ

**УКАЗАНИЯ**

**Особенности:** При работе с разъемом ЭБУ используйте переходную колодку **B50** .

Заблокируйте ЭБУ командой с диагностического прибора.  
Проверьте правильность и надежность подсоединения датчика бокового удара со стороны водителя.  
Проверьте состояние соединений разъема ЭБУ (**контакты 20 и 21**).  
Проверьте состояние **50-контактного разъема** (фиксация, подсоединение и т. п.).  
Если неисправность сохраняется, замените электропроводку.

**ПОСЛЕ  
УСТРАНЕНИЯ  
НЕИСПРАВНОСТИ**

Соедините разъемы ЭБУ и датчика бокового удара со стороны водителя, затем включите зажигание.  
Удалите данные из памяти ЭБУ, затем выключите зажигание.  
Повторите проверку с использованием диагностического прибора и при отсутствии неисправностей разблокируйте ЭБУ.

DF040  
ПРИСУТСТВУЮЩАЯ  
НЕИСПРАВНОСТЬ

ЦЕПЬ ДАТЧИКА БОКОВОГО УДАРА СО СТОРОНЫ  
ПАССАЖИРА

**УКАЗАНИЯ**

**Особенности:** При работе с разъемом ЭБУ используйте переходную колодку **B50**.

Заблокируйте ЭБУ командой с диагностического прибора.  
Проверьте правильность и надежность подсоединения датчика бокового удара со стороны пассажира.  
Проверьте состояние соединений разъема ЭБУ (**контакты 22 и 23**).  
Проверьте состояние **50-контактного разъема** (фиксация, подсоединение и т. п.).  
Если неисправность сохраняется, замените электропроводку.

**ПОСЛЕ  
УСТРАНЕНИЯ  
НЕИСПРАВНОСТИ**

Соедините разъемы ЭБУ и датчика бокового удара со стороны пассажира, затем включите зажигание.  
Удалите данные из памяти ЭБУ, затем выключите зажигание.  
Повторите проверку с использованием диагностического прибора и при отсутствии неисправностей разблокируйте ЭБУ.

DF041  
ПРИСУТСТВУЮЩАЯ  
НЕИСПРАВНОСТЬ

ИСКАЖЕННЫЙ СИГНАЛ ДАТЧИКА БОКОВОГО УДАРА СО  
СТОРОНЫ ПАССАЖИРА (ИЛИ РАЗОМКНУТАЯ ЦЕПЬ)

**УКАЗАНИЯ**

**Особенности:** При работе с разъемом ЭБУ используйте переходную колодку **B50**.

Заблокируйте ЭБУ командой с диагностического прибора.  
Проверьте правильность и надежность подсоединения датчика бокового удара со стороны пассажира.  
Проверьте состояние соединений разъема ЭБУ (**контакты 22 и 23**).  
Проверьте состояние **50-контактного разъема** (фиксация, подсоединение и т. п.).  
Если неисправность сохраняется, замените электропроводку.

**ПОСЛЕ  
УСТРАНЕНИЯ  
НЕИСПРАВНОСТИ**

Соедините разъемы ЭБУ и датчика бокового удара со стороны пассажира, затем включите зажигание.  
Удалите данные из памяти ЭБУ, затем выключите зажигание.  
Повторите проверку с использованием диагностического прибора и при отсутствии неисправностей разблокируйте ЭБУ.

<p><b>DF042 ПРИСУТСТВУЮЩАЯ НЕИСПРАВНОСТЬ</b></p>	<p><u>ОПОЗНАВАНИЕ ДАТЧИКА БОКОВОГО УДАРА СО СТОРОНЫ ПАССАЖИРА</u></p>
--	---

<p><b>УКАЗАНИЯ</b></p>	<p><b>Особенности:</b> Отсутствуют</p>
------------------------	--

Данная неисправность обычно имеет место при обнаружении ЭБУ несоответствия между сигналом опознавания датчика бокового удара и введенными в ЭБУ идентификационными кодами.

Либо датчик бокового удара не соответствует типу автомобиля, либо ЭБУ снят с другого автомобиля.

- \* Если датчик был заменен, то установите другой, соответствующий типу автомобиля датчик.
- \* Если был установлен ЭБУ с другого автомобиля, используйте команду "Программирование датчика бокового удара" для изменения программирования ЭБУ.

<p><b>ПОСЛЕ УСТРАНЕНИЯ НЕИСПРАВНОСТИ</b></p>	<p>Удалите данные из памяти ЭБУ, затем выключите зажигание. Повторите проверку с использованием диагностического прибора и при отсутствии неисправностей разблокируйте ЭБУ.</p>
--	---

<p>DF043 ПРИСУТСТВУЮЩАЯ НЕИСПРАВНОСТЬ</p>	<p><u>ДАТЧИК БОКОВОГО УДАРА СО СТОРОНЫ ПАССАЖИРА</u></p>
---	--

<p><b>УКАЗАНИЯ</b></p>	<p>Особенности: Отсутствуют</p>
------------------------	---------------------------------

Замените датчик бокового удара со стороны пассажира.

<p><b>ПОСЛЕ УСТРАНЕНИЯ НЕИСПРАВНОСТИ</b></p>	<p>Удалите данные из памяти ЭБУ, затем выключите зажигание. Повторите проверку с использованием диагностического прибора и при отсутствии неисправностей разблокируйте ЭБУ.</p>
--	---

<p><b>DF045 ПРИСУТСТВУЮЩАЯ НЕИСПРАВНОСТЬ</b></p>	<p><u>КОНФИГУРАЦИЯ ФРОНТАЛЬНОЙ ПОДУШКИ ВОДИТЕЛЯ</u></p>
--	---

<p><b>УКАЗАНИЯ</b></p>	<p><b>Особенности:</b> Отсутствуют</p>
------------------------	--

Данная неисправность вызвана определенным ЭБУ несоответствием между конфигурацией ЭБУ и оборудованием автомобиля.

Автомобиль должен быть оснащен цепями воспламенения, не зарегистрированными в конфигурации ЭБУ, особенно это касается цепи воспламенения пиропатрона фронтальной подушки безопасности водителя.

Измените конфигурацию ЭБУ с помощью команды "Конфигурирование элементов системы" диагностического прибора.

<p><b>ПОСЛЕ УСТРАНЕНИЯ НЕИСПРАВНОСТИ</b></p>	<p>Удалите данные из памяти ЭБУ, затем выключите зажигание. Повторите проверку с использованием диагностического прибора.</p>
--	---



<p>DF046 ПРИСУТСТВУЮЩАЯ НЕИСПРАВНОСТЬ</p>	<p><u>КОНФИГУРАЦИЯ ФРОНТАЛЬНОЙ ПОДУШКИ Пассажира</u></p>
---	--

<p><b>УКАЗАНИЯ</b></p>	<p><b>Особенности:</b> Отсутствуют</p>
------------------------	--

Данная неисправность вызвана определенным ЭБУ несоответствием между конфигурацией ЭБУ и оборудованием автомобиля.  
Автомобиль должен быть оснащен цепями воспламенения, не зарегистрированными в конфигурации ЭБУ, особенно это касается цепи воспламенения пиропатрона фронтальной подушки безопасности пассажира.  
Измените конфигурацию ЭБУ с помощью команды "Конфигурирование элементов системы" диагностического прибора.

<p><b>ПОСЛЕ УСТРАНЕНИЯ НЕИСПРАВНОСТИ</b></p>	<p>Удалите данные из памяти ЭБУ, затем выключите зажигание. Повторите проверку с использованием диагностического прибора.</p>
--	---

DF047  
ПРИСУТСТВУЮЩАЯ  
НЕИСПРАВНОСТЬ

КОНФИГУРАЦИЯ ПРЕДНАТЯЖИТЕЛЯ РЕМНЯ  
БЕЗОПАСНОСТИ ВОДИТЕЛЯ

**УКАЗАНИЯ**

**Особенности:** Отсутствуют

Данная неисправность вызвана определенным ЭБУ несоответствием между конфигурацией ЭБУ и оборудованием автомобиля.

Автомобиль должен быть оснащен цепями воспламенения, не зарегистрированными в конфигурации ЭБУ, особенно это касается цепи воспламенения пиропатрона преднатяжителя ремня безопасности водителя.

Измените конфигурацию ЭБУ с помощью команды "Конфигурирование элементов системы" диагностического прибора.

**ПОСЛЕ  
УСТРАНЕНИЯ  
НЕИСПРАВНОСТИ**

Удалите данные из памяти ЭБУ, затем выключите зажигание.  
Повторите проверку с использованием диагностического прибора.

<p><b>DF048</b> <b>ПРИСУТСТВУЮЩАЯ</b> <b>НЕИСПРАВНОСТЬ</b></p>	<p><u>КОНФИГУРАЦИЯ ПРЕДНАТЯЖИТЕЛЯ РЕМНЯ</u> <u>БЕЗОПАСНОСТИ ПАССАЖИРА</u></p>
--	---

<p><b>УКАЗАНИЯ</b></p>	<p><b>Особенности:</b> Отсутствуют</p>
------------------------	--

Данная неисправность вызвана определенным ЭБУ несоответствием между конфигурацией ЭБУ и оборудованием автомобиля.

Автомобиль должен быть оснащен цепями воспламенения, не зарегистрированными в конфигурации ЭБУ, особенно это касается цепи воспламенения пиропатрона преднатяжителя ремня безопасности пассажира.

Измените конфигурацию ЭБУ с помощью команды "Конфигурирование элементов системы" диагностического прибора.

<p><b>ПОСЛЕ</b> <b>УСТРАНЕНИЯ</b> <b>НЕИСПРАВНОСТИ</b></p>	<p>Удалите данные из памяти ЭБУ, затем выключите зажигание. Повторите проверку с использованием диагностического прибора.</p>
--	---

DF049  
ПРИСУТСТВУЮЩАЯ  
НЕИСПРАВНОСТЬ

КОНФИГУРАЦИЯ БОКОВОЙ ПОДУШКИ БЕЗОПАСНОСТИ  
ВОДИТЕЛЯ

**УКАЗАНИЯ**

**Особенности:** Отсутствуют

Данная неисправность вызвана определенным ЭБУ несоответствием между конфигурацией ЭБУ и оборудованием автомобиля.  
Автомобиль должен быть оснащен цепями воспламенения, не зарегистрированными в конфигурации ЭБУ, особенно это касается цепи воспламенения пиропатрона боковой подушки безопасности водителя.  
Измените конфигурацию ЭБУ с помощью команды "Конфигурирование элементов системы" диагностического прибора.

**ПОСЛЕ  
УСТРАНЕНИЯ  
НЕИСПРАВНОСТИ**

Удалите данные из памяти ЭБУ, затем выключите зажигание.  
Повторите проверку с использованием диагностического прибора.

DF050  
ПРИСУТСТВУЮЩАЯ  
НЕИСПРАВНОСТЬ

КОНФИГУРАЦИЯ БОКОВОЙ ПОДУШКИ БЕЗОПАСНОСТИ  
ПАССАЖИРА

**УКАЗАНИЯ**

**Особенности:** Отсутствуют

Данная неисправность вызвана определенным ЭБУ несоответствием между конфигурацией ЭБУ и оборудованием автомобиля.

Автомобиль должен быть оснащен цепями воспламенения, не зарегистрированными в конфигурации ЭБУ, особенно это касается цепи воспламенения пиропатрона боковой подушки безопасности пассажира.

Измените конфигурацию ЭБУ с помощью команды "Конфигурирование элементов системы" диагностического прибора.

**ПОСЛЕ  
УСТРАНЕНИЯ  
НЕИСПРАВНОСТИ**

Удалите данные из памяти ЭБУ, затем выключите зажигание.  
Повторите проверку с использованием диагностического прибора.

<p><b>DF051 ПРИСУТСТВУЮЩАЯ НЕИСПРАВНОСТЬ</b></p>	<p><u>КОНФИГУРАЦИЯ ДАТЧИКА БОКОВОГО УДАРА СО СТОРОНЫ ВОДИТЕЛЯ</u></p>
--	---

<p><b>УКАЗАНИЯ</b></p>	<p><b>Особенности:</b> Отсутствуют</p>
------------------------	--

Данная неисправность вызвана определенным ЭБУ несоответствием между конфигурацией ЭБУ и оборудованием автомобиля.  
Автомобиль должен быть оснащен датчиками боковых ударов подушек безопасности, не зарегистрированными в конфигурации ЭБУ, особенно это касается датчика бокового удара со стороны водителя.  
Измените конфигурацию ЭБУ с помощью команды "Конфигурирование элементов системы" диагностического прибора.

<p><b>ПОСЛЕ УСТРАНЕНИЯ НЕИСПРАВНОСТИ</b></p>	<p>Удалите данные из памяти ЭБУ, затем выключите зажигание. Повторите проверку с использованием диагностического прибора.</p>
--	---

**DF052  
ПРИСУТСТВУЮЩАЯ  
НЕИСПРАВНОСТЬ**

КОНФИГУРАЦИЯ ДАТЧИКА БОКОВОГО УДАРА СО СТОРОНЫ  
ПАССАЖИРА

**УКАЗАНИЯ**

**Особенности:** Отсутствуют

Данная неисправность вызвана определенным ЭБУ несоответствием между конфигурацией ЭБУ и оборудованием автомобиля.  
Автомобиль должен быть оснащен датчиками боковых ударов подушек безопасности, не зарегистрированными в конфигурации ЭБУ, особенно это касается датчика бокового удара со стороны пассажира.  
Измените конфигурацию ЭБУ с помощью команды "Конфигурирование элементов системы" диагностического прибора.

**ПОСЛЕ  
УСТРАНЕНИЯ  
НЕИСПРАВНОСТИ**

Удалите данные из памяти ЭБУ, затем выключите зажигание.  
Повторите проверку с использованием диагностического прибора.

<p><b>DF091</b> <b>ПРИСУТСТВУЮЩАЯ</b> <b>НЕИСПРАВНОСТЬ</b></p>	<p><u>ЦЕПЬ ВЫКЛЮЧАТЕЛЯ БЛОКИРОВКИ ПОДУШКИ</u> <u>БЕЗОПАСНОСТИ</u></p> <p>CO.1 : Разомкнутая цепь или короткое замыкание на <b>+ 12 В</b>          CC.0 : Короткое замыкание на "массу".          1.DEF : Зарегистрирован сигнал пониженного или повышенного уровня</p>
--	--

<p><b>УКАЗАНИЯ</b></p>	<p><b>Особенности:</b> Заблокируйте ЭБУ командой с диагностического прибора.</p>
------------------------	--

<p><b>CO.1 - CC.0 - 1.DEF</b></p>	<p><b>УКАЗАНИЯ</b></p>	<p>Отсутствуют</p>
-----------------------------------	------------------------	--------------------

<p>Проверьте состояние соединений ЭБУ.          Проверьте состояние <b>50-контактного разъема</b> (фиксация, подсоединение и т. п.).          Проверьте правильность подсоединения выключателя блокировки, а также состояние проводов, подходящих к выключателю.          Убедитесь в отсутствии <b>обрыва и короткого замыкания</b> в цепях:</p> <ul style="list-style-type: none"> <li>- разъем ЭБУ <b>контакт 8</b> —————▶ <b>контакт 6</b> разъема выключателя блокировки</li> <li>- разъем ЭБУ <b>контакт 15</b> —————▶ <b>контакт 3</b> разъема выключателя блокировки</li> </ul> <p>Если неисправность сохраняется, замените выключатель блокировки.</p>
---

<p><b>ПОСЛЕ</b> <b>УСТРАНЕНИЯ</b> <b>НЕИСПРАВНОСТИ</b></p>	<p>Подсоедините ЭБУ и выключатель блокировки, затем включите зажигание.          Удалите данные из памяти ЭБУ, затем выключите зажигание.          Повторите проверку с использованием диагностического прибора и при отсутствии неисправностей разблокируйте ЭБУ.</p>
--	--



DF193  
ПРИСУТСТВУЮЩАЯ  
НЕИСПРАВНОСТЬ

ИЗМЕНЕНИЕ СОСТОЯНИЯ БЛОКИРОВКИ ПОДУШКИ  
БЕЗОПАСНОСТИ Пассажира

**УКАЗАНИЯ**

**Особенности:** После подачи напряжения "+" после замка зажигания водитель имеет **10 секунд** для запрета срабатывания подушки безопасности пассажира с помощью ключа. По истечению этого промежутка времени данная неисправность вносится в память ЭБУ и на щитке приборов загорается сигнальная лампа. Неисправность устраняется выключением и повторным включением зажигания.

Установит выключатель блокировки в нужное положение, выключите зажигание и выждите несколько секунд.

Включите зажигание и удалите данные о неисправности из памяти ЭБУ.

**ПОСЛЕ  
УСТРАНЕНИЯ  
НЕИСПРАВНОСТИ**

Удалите данные из памяти ЭБУ, затем выключите зажигание.  
Повторите проверку с использованием диагностического прибора и при отсутствии неисправностей разблокируйте ЭБУ.

<p>DF214 ПРИСУТСТВУЮЩАЯ НЕИСПРАВНОСТЬ</p>	<p><u>КОНФИГУРАЦИЯ ВЫКЛЮЧАТЕЛЯ БЛОКИРОВКИ ПОДУШКИ БЕЗОПАСНОСТИ</u></p>
---	--

<p><b>УКАЗАНИЯ</b></p>	<p><b>Особенности:</b> Отсутствуют</p>
------------------------	--

Данная неисправность вызвана определенным ЭБУ несоответствием между конфигурацией ЭБУ и оборудованием автомобиля.

Автомобиль должен быть оснащен цепями воспламенения, не зарегистрированными в конфигурации ЭБУ, особенно это касается цепи воспламенения пиропатрона преднатяжителя ремня безопасности пассажира.

Измените конфигурацию ЭБУ с помощью команды "Конфигурирование элементов системы" диагностического прибора.

<p><b>ПОСЛЕ УСТРАНЕНИЯ НЕИСПРАВНОСТИ</b></p>	<p>Удалите данные из памяти ЭБУ, затем выключите зажигание. Повторите проверку с использованием диагностического прибора и при отсутствии неисправностей разблокируйте ЭБУ.</p>
--	---

**УКАЗАНИЯ**

Контроль соответствия проводится только после полной проверки с помощью диагностического прибора.

Позиция	Функция	Параметр или состояние Проверка или действие	Индикация и примечания	Диагностика
1	Соответствие типа ЭБУ	PR002: тип автомобиля	Clio II: 06 Замените ЭБУ, если он не соответствует автомобилю	Отсутствуют.
2	Конфигурация ЭБУ	Преднатяжитель ремня безопасности водителя Преднатяжитель ремня безопасности пассажира Фронтальная подушка безопасности водителя Фронтальная подушка безопасности пассажира Боковая подушка безопасности водителя Боковая подушка безопасности пассажира Датчик бокового удара со стороны водителя Датчик бокового удара со стороны пассажира	Убедитесь в том, что конфигурация ЭБУ соответствует установленному на автомобиле оборудованию	Отсутствуют.
3	Загорание сигнальной лампы системы Проверка инициализации ЭБУ	Включение зажигания	Сигнальная лампа загорается на <b>3 секунды</b> после включения зажигания	Отсутствуют.

### Замена ЭБУ подушки безопасности

Во избежание самопроизвольного срабатывания ЭБУ подушек безопасности поставляются заблокированными (все цепи воспламенения заблокированы). Данный режим "блокировки" подтверждается свечением сигнальной лампы на щитке приборов.

При замене ЭБУ подушек безопасности действуйте следующим образом:

- Убедитесь, что зажигание выключено.
- Замените ЭБУ.
- Произведите проверку с использованием диагностического прибора.
- Выполните программирование датчиков бокового удара (команда "Программирование датчиков бокового удара").
- При необходимости измените конфигурацию ЭБУ командой "Конфигурирование ЭБУ"
- Если диагностический прибор больше не обнаруживает неисправности, разблокируйте ЭБУ.

### НАЗНАЧЕНИЕ 50 КОНТАКТОВ РАЗЪЕМА ЭБУ:

1	Преднатяжитель ремня безопасности водителя ("+")	1	●		
2	Преднатяжитель ремня безопасности водителя ("-")	2	●		
3	Преднатяжитель ремня безопасности пассажира ("+")	3	●		
4	Преднатяжитель ремня безопасности пассажира ("-")	4	●		
5	"+" после замка зажигания	5	●	●	30
6	"Масса"	6	●		
7	Сигнальная лампа неисправности подушки безопасности	7	●		
8	Выключатель блокировки подушки безопасности ("+")	8	●	●	33
9	Диагностическая линия K	9	●	●	34
10	Фронтальная подушка безопасности водителя ("+")	10	●		
11	Фронтальная подушка безопасности водителя ("-")	11	●		
12	Диагностическая линия L	12	●	●	37
13	Фронтальная подушка безопасности пассажира ("+")	13	●		
14	Фронтальная подушка безопасности пассажира ("-")	14	●		
15	Выключатель блокировки подушки безопасности ("-")	15	○	○	40
16	Боковая подушка безопасности водителя ("+")	16	●		
17	Боковая подушка безопасности водителя ("-")	17	●		
18	Боковая подушка безопасности пассажира ("-")	18	●		
19	Боковая подушка безопасности пассажира ("+")	19	●		
20	Сигнал датчика удара со стороны водителя	20	○	○	45
21	"Масса" датчика удара со стороны водителя	21	●	○	46
22	"Масса" датчика удара со стороны пассажира	22	●	○	47
23	Сигнал датчика удара со стороны пассажира	23	●	○	48
24	СИГНАЛЬНАЯ ЛАМПА СОСТОЯНИЯ ПОДУШКИ БЕЗОПАСНОСТИ Пассажира	24	●	○	49
25	Не используется	25	○	○	50

23159

АПН 1

Отсутствие связи обмена с ЭБУ подушек безопасности

УКАЗАНИЯ

Особенности: Отсутствуют.

Убедитесь в том, что данная неисправность не вызвана диагностическим прибором. Для этого проверьте его при установке связи обмена данными с ЭБУ на другом автомобиле. В случае, если блок не является причиной данной неисправности, но режим связи обмена, тем не менее, не устанавливается ни с каким другим электронным блоком, то, возможно, один из ЭБУ вышел из строя, нарушая работу диагностических цепей **К** и **L**.

Последовательно разъедините разъемы ЭБУ, чтобы установить, какой из них неисправен.

Проверьте напряжение аккумуляторной батареи и произведите необходимые операции для обеспечения нужного напряжения (**10,5 В < напряжение аккумуляторной батареи < 16 В**).

Проверьте наличие и состояние плавкого предохранителя, защищающего цепь питания ЭБУ подушек безопасности.

Проверьте надежность соединения и состояние разъема ЭБУ.

Проверьте подачу питания на ЭБУ:

- Отсоедините ЭБУ подушек безопасности и используйте переходную колодку **B50** при выполнении проверок через разъем ЭБУ.
- Проверьте и обеспечьте наличие **"+"** после замка зажигания между клеммами, помеченными **"масса"** и **"+"** после замка зажигания.

Проверьте электропитание диагностического разъема:

- Наличие **"+"** до замка зажигания на контакте **16**.
- Наличие **"массы"** на контакте **5**.

Проверьте **отсутствие короткого замыкания и обрыва** в цепи, соединяющей ЭБУ подушек безопасности и диагностический разъем:

- Между контактом **L** и **контактом 15** диагностического разъема.
- Между контактом **К** и **контактом 7** диагностического разъема.

Если после выполнения указанных проверок связь обмена по-прежнему не устанавливается, замените ЭБУ подушек безопасности (см. главу **"Дополнительная информация"** для выполнения данной операции).

ПОСЛЕ  
УСТРАНЕНИЯ  
НЕИСПРАВНОСТИ

После установления связи обмена данными обработайте обнаруженные неисправности.